



แผนปฏิบัติการด้านแรงงานจังหวัดหนองบัวลำภู  
(พ.ศ. ๒๕๖๖ – ๒๕๗๐) ฉบับทบทวน  
ประจำปีงบประมาณ พ.ศ. ๒๕๖๖

สำนักงานแรงงานจังหวัดหนองบัวลำภู  
กลุ่มงานยุทธศาสตร์และข้อมูลสารสนเทศ  
ศาลากลางจังหวัด ชั้น ๒ ตำบลลำภู  
อำเภอเมืองหนองบัวลำภู จังหวัดหนองบัวลำภู  
E – mail : nongbua@mol.mail.go.th



## คำนำ

สำนักงานแรงงานจังหวัดหนองบัวลำภู ในฐานะผู้แทนกระทรวงแรงงานในระดับพื้นที่ มีหน้าที่สำคัญด้านงานยุทธศาสตร์ งานนโยบายและแผนด้านแรงงาน จัดทำแผนแม่บทด้านแรงงาน และยุทธศาสตร์สำนักงานปลัดกระทรวงแรงงานเป็นกรอบในการจัดทำแผนพัฒนาด้านแรงงานของจังหวัดนอกจากนี้ในการดำเนินงานของสำนักงานแรงงานจังหวัดหนองบัวลำภู มีภารกิจในการบูรณาการการทำงานร่วมกับหน่วยงานในสังกัดกระทรวงแรงงาน และหน่วยงานอื่นที่เกี่ยวข้องทั้งภาครัฐ ภาคเอกชน องค์กรปกครองส่วนท้องถิ่น การปฏิบัติงานภายใต้แผนยุทธศาสตร์การพัฒนาจังหวัดเพื่อให้การขับเคลื่อนบริหารงานด้านแรงงานของจังหวัดจึงมีความจำเป็นอย่างยิ่งที่ต้องมีการจัดทำแผนพัฒนาด้านแรงงาน ซึ่งนับได้ว่าเป็นแผนยุทธศาสตร์ด้านแรงงานระดับพื้นที่ในลักษณะบูรณาการ โดยมีคณะทำงานการจัดทำแผนยุทธศาสตร์ด้านแรงงานจังหวัดหนองบัวลำภู ร่วมพิจารณาดำเนินการ มีการเก็บรวบรวมข้อมูล วิเคราะห์สภาพแวดล้อมเพื่อกำหนดแนวทางในการดำเนินงาน ทบทวนและจัดทำแผนยุทธศาสตร์ด้านแรงงานให้สอดคล้องกับแนวทางพัฒนาประเทศที่สำคัญ ได้แก่ กรอบทิศทางแผนพัฒนาเศรษฐกิจและสังคมแห่งชาติ ฉบับที่ ๑๓ นโยบายที่สำคัญของรัฐบาล แผนแม่บทด้านแรงงาน และแผนยุทธศาสตร์สำนักงานปลัดกระทรวงแรงงานและแผนพัฒนาจังหวัดหนองบัวลำภู ให้เหมาะสมกับสภาพแวดล้อม สถานการณ์ด้านแรงงานของจังหวัดหนองบัวลำภู/กลุ่มจังหวัด และความต้องการของผู้รับบริการในจังหวัด

แผนปฏิบัติการด้านแรงงานจังหวัดหนองบัวลำภู (พ.ศ. ๒๕๖๖ – ๒๕๗๐) ฉบับทบทวน ประจำปีงบประมาณ พ.ศ. ๒๕๖๖ ฉบับนี้ เป็นกรอบทิศทางและแนวทางการดำเนินงานของหน่วยงานในสังกัดกระทรวงแรงงานจังหวัดหนองบัวลำภู และหน่วยงานที่เกี่ยวข้องด้านแรงงานเพื่อใช้ในการขับเคลื่อน และบริหารงานด้านแรงงานของจังหวัดหนองบัวลำภู ให้เป็นไปตามเป้าประสงค์ของกระทรวงแรงงานและจังหวัดหนองบัวลำภู

แผนปฏิบัติการด้านแรงงานจังหวัดหนองบัวลำภู (พ.ศ. ๒๕๖๖ - ๒๕๗๐) ฉบับทบทวน ประจำปีงบประมาณ พ.ศ. ๒๕๖๖ สำเร็จได้ด้วยการสนับสนุนของผู้บริหารระดับสูง ความร่วมมือของคณะทำงานจัดทำแผนปฏิบัติการด้านแรงงานจังหวัดหนองบัวลำภู และผู้ที่เกี่ยวข้อง หน่วยงานสังกัดกระทรวงแรงงานทุกภาคส่วนในการให้การสนับสนุนข้อมูลเพื่อจัดทำแผนฉบับนี้เป็นอย่างดี สำนักงานแรงงานจังหวัดหนองบัวลำภู ขอขอบคุณมา ณ โอกาสนี้ด้วย

สำนักงานแรงงานจังหวัดหนองบัวลำภู  
มิถุนายน ๒๕๖๖

# สารบัญ

หน้า

ส่วนที่ ๑	บทสรุปผู้บริหาร	๑
ส่วนที่ ๒	ความสอดคล้องกับแผน ๓ ระดับตามนโยบายของมติคณะรัฐมนตรี เมื่อวันที่ ๔ ธันวาคม ๒๕๖๐	๓
๒.๑	ยุทธศาสตร์ชาติ พ.ศ. ๒๕๖๑ – ๒๕๘๐ (แผนระดับที่ ๑)	๓
๒.๒	แผนระดับที่ ๒	๕
๒.๒.๑	แผนแม่บทภายใต้ยุทธศาสตร์ชาติ	๕
๒.๒.๒	แผนพัฒนาเศรษฐกิจและสังคมแห่งชาติ ฉบับที่ ๑๓ (พ.ศ. ๒๕๖๖ – ๒๕๗๐)	๑๐
๒.๒.๓	นโยบายและแผนระดับชาติว่าด้วยความมั่นคงแห่งชาติ (พ.ศ. ๒๕๖๖ – ๒๕๗๐)	๑๑
๒.๓	แผนระดับที่ ๓ ที่เกี่ยวข้อง	๑๒
๒.๓.๑	แผนพัฒนาภาคตะวันออกเฉียงเหนือ พ.ศ. ๒๕๖๖ - ๒๕๗๐ (ฉบับเดือนกรกฎาคม ๒๕๖๔)	๑๒
๒.๓.๒	แผนพัฒนาจังหวัดหนองบัวลำภู (พ.ศ. ๒๕๖๖-๒๕๗๐)	๑๒
๒.๓.๓	แผนปฏิบัติการราชการระยะ ๕ ปี ของกระทรวงแรงงาน (พ.ศ. ๒๕๖๖-๒๕๗๐)	๑๓
ส่วนที่ ๓	ความสอดคล้องกับเป้าหมายการพัฒนาที่ยั่งยืนของสหประชาชาติ (SDGs) แห่งสหประชาชาติ	๑๔
ส่วนที่ ๔	สาระสำคัญของแผนปฏิบัติการด้านแรงงานจังหวัดหนองบัวลำภู (พ.ศ. ๒๕๖๖ – ๒๕๗๐)	๑๖
	ฉบับทบทวน ประจำปีงบประมาณ พ.ศ. ๒๕๖๖	
๔.๑	การประเมินสถานการณ์ ปัญหา และความจำเป็นของแผนปฏิบัติการด้านแรงงาน จังหวัดหนองบัวลำภู (พ.ศ. ๒๕๖๖ – ๒๕๗๐) ฉบับทบทวน ประจำปีงบประมาณ พ.ศ. ๒๕๖๖	๑๖
๔.๒	สาระสำคัญของแผนปฏิบัติการด้านแรงงานจังหวัดหนองบัวลำภู (พ.ศ. ๒๕๖๖ – ๒๕๗๐)	๑๖
	ฉบับทบทวน ประจำปีงบประมาณ พ.ศ. ๒๕๖๖	
๔.๒.๑	วัตถุประสงค์	๑๖
๔.๒.๒	เป้าหมาย พันธกิจ และตัวชี้วัด	๑๖
	๑) เป้าหมายการพัฒนาด้านแรงงานของจังหวัดหนองบัวลำภู	
	๒) พันธกิจ	
	๓) ตัวชี้วัดรวม	
๔.๒.๓	แนวทางการดำเนินการ/พัฒนา	๑๘
๔.๒.๔	หน่วยงานที่เกี่ยวข้องกับการนำแผนปฏิบัติการฯ ไปดำเนินการ	๑๘
๔.๒.๕	การติดตามและประเมินผล	๑๘
ส่วนที่ ๕	ประเด็นการพัฒนา เป้าหมาย และแนวทางภายใต้แผนปฏิบัติการด้านแรงงาน จังหวัดหนองบัวลำภู (พ.ศ. ๒๕๖๖ - ๒๕๗๐) ฉบับทบทวน ประจำปีงบประมาณ พ.ศ. ๒๕๖๖	๒๐
๕.๑	ประเด็นการพัฒนาที่ ๑	๒๑
๕.๒	ประเด็นการพัฒนาที่ ๒	๒๔
๕.๓	ประเด็นการพัฒนาที่ ๓	๒๖
๕.๔	ประเด็นการพัฒนาที่ ๔	๒๗

## สารบัญ (ต่อ)

	หน้า
๕.๕ ฝั่งแสดงความเชื่อมโยงยุทธศาสตร์ชาติ แผนพัฒนาฯ ฉบับที่ ๑๓ แผนแม่บท ภายใต้ยุทธศาสตร์ชาติ และทิศทางการพัฒนาจังหวัดด้านแรงงานกับแผนปฏิบัติการ ด้านแรงงานจังหวัดฯ	๒๙
ส่วนที่ ๖ แผนงาน/โครงการภายใต้แผนปฏิบัติการด้านแรงงานจังหวัดหนองบัวลำภู (พ.ศ.๒๕๖๖-๒๕๗๐)	๓๐
ภาคผนวก	
ภาคผนวก ก สถานการณ์ด้านแรงงานจังหวัดหนองบัวลำภู	
ภาคผนวก ข ข้อมูลการทบทวนสภาพแวดล้อมของจังหวัดหนองบัวลำภู	
ภาคผนวก ค คำสั่งแต่งตั้งคณะทำงานจัดทำแผนปฏิบัติการด้านแรงงานจังหวัดฯ	



แผนปฏิบัติการด้านแรงงานจังหวัดหนองบัวลำภู (พ.ศ. ๒๕๖๖ - ๒๕๗๐)  
ฉบับทบทวน ประจำปีงบประมาณ พ.ศ. ๒๕๖๖  
สำนักงานแรงงานจังหวัดหนองบัวลำภู

## ส่วนที่ ๑ บทสรุปผู้บริหาร

แผนปฏิบัติการด้านแรงงานจังหวัดหนองบัวลำภู (พ.ศ. ๒๕๖๖ - ๒๕๗๐) ฉบับทบทวน ประจำปีงบประมาณ พ.ศ. ๒๕๖๖ จัดทำขึ้นเพื่อทบทวนแผนปฏิบัติการด้านแรงงานให้สอดคล้องกับสถานการณ์และทิศทางการพัฒนาด้านแรงงานของจังหวัดหนองบัวลำภู ให้เชื่อมโยงสอดคล้องเป็นไปในทิศทางเดียวกันเพื่อบรรลุวิสัยทัศน์และเป้าหมายภายในปี ๒๕๗๐ โดยมีความสอดคล้องเชื่อมโยงกับแนวคิดและทฤษฎีที่เกี่ยวข้องกับการพัฒนาประเทศภาคแรงงาน ได้แก่ ยุทธศาสตร์ชาติ ๒๐ ปี (พ.ศ. ๒๕๖๑ - ๒๕๘๐) แผนแม่บทภายใต้ยุทธศาสตร์ชาติ แผนพัฒนาเศรษฐกิจและสังคมแห่งชาติ ฉบับที่ ๑๓ นโยบายและแผนระดับชาติว่าด้วยความมั่นคงแห่งชาติ พ.ศ. ๒๕๖๖ - ๒๕๗๐ เป้าหมายการพัฒนาที่ยั่งยืน (SDGs) แห่งสหประชาชาติ แผนปฏิรูปราชการระยะ ๕ ปี (พ.ศ. ๒๕๖๖ - ๒๕๗๐) ของจังหวัดหนองบัวลำภู และแผนระดับ ๓ ในระนาบเดียวกันที่เกี่ยวข้องกับการพัฒนาด้านแรงงานของหน่วยงานในสังกัดกระทรวงแรงงานจังหวัดหนองบัวลำภู และหน่วยงานที่เกี่ยวข้อง เพื่อสามารถขับเคลื่อนนโยบายและยุทธศาสตร์ด้านแรงงานไปสู่การปฏิบัติได้อย่างเป็นรูปธรรมบรรลุตามวิสัยทัศน์และเป้าหมายภายในปี ๒๕๗๐

แผนปฏิบัติการด้านแรงงานจังหวัดหนองบัวลำภู ระยะ ๕ ปี (พ.ศ. ๒๕๖๖ - ๒๕๗๐) มีวัตถุประสงค์ เป้าหมายเพื่อพัฒนา แผนปฏิบัติการด้านแรงงาน และการติดตามประเมินผล ดังนี้

### วัตถุประสงค์ :

(๑) เพื่อให้สำนักงานแรงงานจังหวัดซึ่งเป็นหน่วยงานหลักในการขับเคลื่อนการพัฒนาแรงงานของจังหวัดมีแผนพัฒนาแรงงานระดับจังหวัดที่สอดคล้องกับยุทธศาสตร์ชาติระยะ ๒๐ ปี (พ.ศ. ๒๕๖๑ - ๒๕๘๐) แผนแม่บทภายใต้ยุทธศาสตร์ชาติในประเด็นด้านแรงงานที่กระทรวงแรงงานที่เกี่ยวข้อง ตลอดจนทิศทางการพัฒนาของแผนพัฒนาเศรษฐกิจและสังคมแห่งชาติ แผนพัฒนาภาค แผนพัฒนาจังหวัดและกลุ่มจังหวัด และนโยบายและยุทธศาสตร์กระทรวงแรงงาน ยุทธศาสตร์สำนักงานปลัดกระทรวงแรงงาน

(๒) เพื่อใช้เป็นแนวทางในการจัดทำแผนงาน/โครงการ และการของบประมาณของแต่ละจังหวัดเพื่อตอบสนองความต้องการของผู้รับบริการในพื้นที่ได้อย่างมีประสิทธิภาพ

### เป้าหมายเพื่อพัฒนา : แรงงานให้มีศักยภาพสูง และมีคุณภาพชีวิตที่ดี

แผนปฏิบัติการด้านแรงงานจังหวัดหนองบัวลำภู (พ.ศ. ๒๕๖๖ - ๒๕๗๐) ประกอบด้วย ๔ ประเด็นการพัฒนา ได้แก่

ประเด็นที่ ๑ เสริมสร้างความมั่นคงและคุณภาพชีวิตที่ดี มีแนวทางการพัฒนา ๗ แนวทาง ได้แก่ ๑) ส่งเสริมภาคีเครือข่ายกำลังแรงงานและผู้ประกอบการ เผื่อระวังปัญหาด้านแรงงานและการบังคับใช้กฎหมายมีประสิทธิภาพ ๒) ส่งเสริมการคุ้มครองแรงงานและพัฒนาฝีมือแรงงานให้สอดคล้องกับมาตรฐานแรงงานสากล ๓) จัดระบบการทำงานของแรงงานต่างด้าว และคุ้มครองคนหางานที่ไปทำงานต่างประเทศ ๔) ส่งเสริมการขยายความคุ้มครองแรงงานนอกระบบให้เข้าสู่ระบบประกันสังคม ๕) ส่งเสริมให้แรงงาน

มีความรู้เกี่ยวกับกฎหมายด้านแรงงาน ส่งเสริมสุขภาพและสร้างขวัญกำลังใจให้แรงงาน ๖) พัฒนาศักยภาพผู้พิการให้มีอาชีพและมีรายได้ และ ๗) สร้างภูมิคุ้มกันทางสังคมให้กับคนในสังคมทุกช่วงวัย

**ประเด็นที่ ๒ เพิ่มขีดความสามารถในการแข่งขันของแรงงาน** มีแนวทางการพัฒนา ๒ แนวทาง ได้แก่ ๑) ส่งเสริมการมีงานทำ และพัฒนาระบบการแนะแนวอาชีพที่สอดคล้องกับตลาดแรงงาน และ ๒) พัฒนาสมรรถนะกำลังแรงงานรองรับตลาดแรงงาน และมาตรฐานฝีมือแรงงานโดยสร้างการมีส่วนร่วมกับภาคส่วนที่เกี่ยวข้อง

**ประเด็นที่ ๓ พัฒนาแรงงานไปสู่ความยั่งยืนด้วยหลักปรัชญาของเศรษฐกิจพอเพียง** มีแนวทางการพัฒนา ๒ แนวทาง ได้แก่ ๑) เสริมสร้างความรู้ความเข้าใจหลักปรัชญาเศรษฐกิจพอเพียงให้แก่แรงงานทั้งในระบบและนอกระบบเพื่อดำรงชีวิตอย่างมีคุณภาพมีความพอเพียง และ ๒) ประสานบูรณาการกับภาคส่วนที่เกี่ยวข้องในการพัฒนากำลังแรงงานไปสู่ความยั่งยืนด้วยหลักปรัชญาของเศรษฐกิจพอเพียง

**ประเด็นที่ ๔ ขับเคลื่อนยุทธศาสตร์ ด้วยการพัฒนาบุคลากร และพัฒนาสารสนเทศด้านแรงงาน** มีแนวทางการพัฒนา ๓ แนวทาง ได้แก่ ๑) ส่งเสริมการพัฒนาสารสนเทศด้านแรงงานโดยการมีส่วนร่วมของภาคีเครือข่ายเพื่อให้เกิดฐานข้อมูลที่ถูกต้อง (BIG DATA) ๒) พัฒนาขีดสมรรถนะบุคลากรด้านแรงงาน และ ๓) พัฒนาภาคีเครือข่ายการมีส่วนร่วมด้านแรงงาน

**การติดตามประเมินผล** มี ๓ ขั้นตอน ดังนี้

๑) การติดตามความก้าวหน้าในการดำเนินงาน (Monitoring) ของโครงการ/กิจกรรมสำคัญ ซึ่งมีผลกระทบอย่างมีนัยสำคัญต่อการบรรลุผลตามเป้าประสงค์ของแผนในแต่ละช่วงจนการดำเนินงานเสร็จสิ้นโครงการ/กิจกรรม โดยให้หน่วยงานในสังกัดที่รับผิดชอบ หรือคณะทำงานฯ หรือผู้ประเมินภายนอกที่ได้รับมอบหมาย เพื่อวิเคราะห์ตรวจสอบความก้าวหน้าในการดำเนินงานของโครงการ/กิจกรรม และนำเสนอผู้บริหาร/ที่ประชุมผู้บริหารต่อไป

๒) การติดตามผลสัมฤทธิ์ตามตัวชี้วัดของเป้าประสงค์ของแผน ซึ่งเป็นผลเบื้องต้นที่ได้จากโครงการ/กิจกรรม (Outcome) ของแต่ละหน่วยงานในสังกัด ที่เชื่อมโยงกับการบรรลุเป้าหมายตามตัวชี้วัดของเป้าประสงค์แต่ละแผนปฏิบัติการด้านแรงงานจังหวัดหนองบัวลำภู (พ.ศ. ๒๕๖๖ – ๒๕๗๐) โดยหน่วยงานที่รับผิดชอบเป็นผู้รายงานผลตามตัวชี้วัดที่ร่วมรับผิดชอบทุกปี ไปยังหน่วยงานที่รับผิดชอบหรือคณะทำงานฯ หรือผู้ที่ได้รับมอบหมายทราบ และตรวจสอบความคืบหน้า ปัญหา/อุปสรรคในการวิเคราะห์ประเมินผลสัมฤทธิ์ของแผน ตลอดจนข้อเสนอแนะ เพื่อเป็นข้อมูลในการปรับทบทวนแผนประจำปีทุกปี ระยะเวลาครึ่งแผน และระยะสิ้นสุดแผน

๓) การประเมินผลการดำเนินงานแผนในระยะเวลาครึ่งแผนและระยะสิ้นสุดแผน ทั้งนี้ ภายหลังจากการจัดทำรายงานติดตามประเมินผลทั้ง ๓ ขั้นตอนดังกล่าวข้างต้น โดยสรุปผลสำเร็จของโครงการ/กิจกรรม และผลสัมฤทธิ์ตามตัวชี้วัด ข้อผิดพลาด ตลอดจนข้อเสนอแนะในด้านต่าง ๆ แล้ว จะมีการนำเสนอรายงานผลการประเมินเพื่อเป็นสารสนเทศย้อนกลับ (Information Feedback) ให้กับหน่วยงานในสังกัดและผู้เกี่ยวข้องทั้งหมดเพื่อทราบความสำเร็จ ความก้าวหน้า ปัญหา/อุปสรรค และแนวทางแก้ไขหรือความล้มเหลว ทั้งนี้ เพื่อที่จะนำมาเป็นสารสนเทศในการตัดสินใจในทุกระดับต่อไป

## ส่วนที่ ๒ ความสอดคล้องกับแผน ๓ ระดับตามนโยบายของมติคณะรัฐมนตรี เมื่อวันที่ ๔ ธันวาคม ๒๕๖๐

### ๒.๑ ยุทธศาสตร์ชาติ พ.ศ. ๒๕๖๑ – ๒๕๘๐ (แผนระดับที่ ๑)

#### ๑. ยุทธศาสตร์ชาติด้านการสร้างโอกาสและความเสมอภาคทางสังคม (หลัก)

- ๑) เป้าหมาย สร้างความเป็นธรรม และลดความเหลื่อมล้ำในทุกมิติ
- ๒) ประเด็นยุทธศาสตร์

(๑) การลดความเหลื่อมล้ำ สร้างความเป็นธรรมในทุกมิติ โดยสร้างหลักประกันทางสังคมที่ครอบคลุมและเหมาะสมกับคนทุกช่วงวัย รวมทั้งเพิ่มผลิตภาพและคุ้มครองแรงงานให้เป็นแรงงานฝีมือที่มีคุณภาพมีความปลอดภัยในการทำงาน

(๓) การเสริมสร้างพลังทางสังคม ในมิติของการรองรับสังคมสูงวัยอย่างมีคุณภาพ

๓) การบรรลุเป้าหมายตามยุทธศาสตร์ชาติ การดำเนินงานสามารถสนับสนุนประเด็นยุทธศาสตร์ด้านการสร้างโอกาสและความเสมอภาคทางสังคม โดยพิจารณาจากจำนวนแรงงานในระบบที่ได้รับ ความคุ้มครองตามกฎหมายประกันสังคม และจำนวนแรงงานทั้งในและนอกระบบได้รับการคุ้มครองให้ได้รับ สิทธิตามกฎหมายแรงงาน โดยกลุ่มคนที่จะสามารถยกระดับให้มีความเสมอภาคและขจัดความเหลื่อมล้ำทางสังคมได้ อาทิ เช่น ผู้มีรายได้น้อย ผู้ด้อยโอกาส ผู้ประสบภัยธรรมชาติ ผู้สูงอายุ ผู้พิการ ผู้ต้องขัง เป็นต้น)

#### ๒. ยุทธศาสตร์ชาติ ด้านการพัฒนาและเสริมสร้างศักยภาพทรัพยากรมนุษย์ (รอง)

๑) เป้าหมาย คนไทยเป็นคนดี คนเก่ง มีคุณภาพ พร้อมสำหรับวิถีชีวิตในศตวรรษที่ ๒๑ สังคมไทยมีสภาพแวดล้อมที่เอื้อและสนับสนุนต่อการพัฒนาคนตลอดช่วงวัย

- ๒) ประเด็นยุทธศาสตร์

(๑) การพัฒนาศักยภาพคนตลอดช่วงชีวิต โดยเฉพาะ ช่วงวัยแรงงาน ยกกระดับ ศักยภาพ ทักษะและสมรรถนะแรงงานสอดคล้องกับความต้องการของตลาด และ ช่วงวัยผู้สูงอายุ ส่งเสริมเป็น พลังในการขับเคลื่อนประเทศ ส่งเสริมให้มีการทำงานหลังเกษียณ ผ่านการเสริมทักษะการดำรงชีวิต ทักษะ อาชีพในการหารายได้มีงานทำที่เหมาะสมกับศักยภาพ

๓) การบรรลุเป้าหมายตามยุทธศาสตร์ชาติ การดำเนินงานสามารถสนับสนุนประเด็น ยุทธศาสตร์ด้านการพัฒนาและเสริมสร้างศักยภาพทรัพยากรมนุษย์ โดยพิจารณาจากร้อยละของผู้ผ่านการทดสอบ มาตรฐานฝีมือแรงงานแห่งชาติได้รับอัตราค่าจ้างตามมาตรฐานฝีมือที่กำหนดตามกฎหมาย ร้อยละของสาขา อาชีพที่มีการประกาศอัตราค่าจ้างตามมาตรฐานฝีมือเพิ่มขึ้น อาทิ โครงการยกระดับแรงงานไทยให้ได้มาตรฐาน ฝีมือแรงงานเพื่อรองรับการแข่งขัน โครงการพัฒนาฝีมือแรงงานเพื่อรองรับการเปลี่ยนแปลงเทคโนโลยีของ ภาคอุตสาหกรรมและบริการ Thailand ๔.๐ ฝึกเตรียมเข้าทำงาน โครงการส่งเสริมศักยภาพและพัฒนาอาชีพ คนพิการ โครงการสานพลังผู้สูงอายุเพื่อคนทุกวัย

### ๓. ยุทธศาสตร์ชาติ ด้านความมั่นคง (รอง)

๑) เป้าหมาย ประเทศชาติมั่นคง ประชาชนมีความสุข เน้นการบริหารจัดการภาวะแวดล้อมของประเทศให้มีความมั่นคง ปลอดภัย เอกราช อธิปไตย และมีความสงบเรียบร้อยในทุกระดับ ตั้งแต่ระดับชาติ สังคม ชุมชน มุ่งเน้นการพัฒนาคน เครื่องมือ เทคโนโลยี และระบบฐานข้อมูลขนาดใหญ่ให้มีความพร้อมสามารถรับมือกับภัยคุกคามและภัยพิบัติได้ทุกรูปแบบ และทุกระดับความรุนแรง ควบคู่ไปกับการป้องกันและแก้ไขปัญหาด้านความมั่นคงที่มีอยู่ในปัจจุบัน และที่อาจจะเกิดขึ้นในอนาคตใช้กลไกการแก้ไขปัญหาแบบบูรณาการทั้งกับส่วนราชการ ภาคเอกชน ประชาสังคม และองค์กรที่ไม่ใช่รัฐ รวมถึงประเทศเพื่อนบ้าน และมิตรประเทศทั่วโลกบนพื้นฐานของหลักธรรมาภิบาล

๒) ประเด็นยุทธศาสตร์ การป้องกันและแก้ไขปัญหาที่มีผลกระทบต่อความมั่นคง โดย (๑) การแก้ไขปัญหาความมั่นคงในปัจจุบัน อาทิ การป้องกันและแก้ไขปัญหาการค้ามนุษย์ การหลบหนีเข้าเมือง การป้องกันและแก้ไขปัญหายาเสพติด ปัญหาแรงงานต่างด้าวผิดกฎหมาย (๒) การติดตาม เฝ้าระวังป้องกัน และแก้ไขปัญหาที่อาจอุบัติขึ้นใหม่ (๓) การสร้างความปลอดภัยและความสันติสุขในพื้นที่จังหวัดชายแดนภาคใต้

๓) การบรรลุเป้าหมายตามยุทธศาสตร์ชาติ การดำเนินงานสามารถสนับสนุนประเด็นยุทธศาสตร์ด้านความมั่นคง โดยพิจารณาจากระดับความสำเร็จของประเทศไทยในการแก้ไขปัญหาแรงงานต่างด้าวและปัญหาการค้ามนุษย์วัดระดับรายงานการค้ามนุษย์ของกระทรวงการต่างประเทศสหรัฐอเมริกา TIP Report (Trafficking In Persons Report) ตามกฎหมายป้องกันเหยื่อผู้เคราะห์ร้ายจากการค้าแรงงาน ๒๐๐๐ (Trafficking Victims Protection Act of ๒๐๐๐ : TVPA) ร้อยละของแรงงานต่างด้าวที่ได้รับใบอนุญาตทำงาน (ร้อยละ ๑๐๐) และความร่วมมือด้านแรงงานระหว่างประเทศที่นำไปสู่การปฏิบัติ โดยมีโครงการ เช่น โครงการพัฒนาและส่งเสริมศักยภาพเครือข่ายอาสาสมัครแรงงานร่วมเฝ้าระวังปัญหาด้านแรงงาน โครงการพัฒนาและส่งเสริมศักยภาพเครือข่ายในสถานประกอบการป้องกันและแก้ไขปัญหาค้ามนุษย์และแรงงานต่างด้าว โครงการตรวจสอบการทำงานของคนต่างด้าวและสถานประกอบการ เป็นต้น

### ๔. ยุทธศาสตร์ชาติด้านการสร้างความสามารถในการแข่งขัน (รอง)

๑) เป้าหมาย ประเทศไทยเป็นประเทศที่พัฒนาแล้ว เศรษฐกิจเติบโตอย่างมีเสถียรภาพและยั่งยืน ประเทศไทยมีขีดความสามารถในการแข่งขันสูงขึ้น

๒) ประเด็นยุทธศาสตร์ อุตสาหกรรมและบริการแห่งอนาคต โดยขับเคลื่อนประเทศไทยไปสู่ประเทศที่พัฒนาแล้ว ด้วยนวัตกรรมและเทคโนโลยีแห่งอนาคต เพิ่มบุคลากรที่มีทักษะ ความรู้ตามความต้องการของตลาด สนับสนุนการพัฒนาอุตสาหกรรมและบริการอย่างยั่งยืน

๓) การบรรลุเป้าหมายตามยุทธศาสตร์ชาติ ผลผลิตการผลิตของปัจจัยแรงงานรวมทั้งเป้าหมายในการพัฒนาทักษะฝีมือแรงงานในหลักสูตรที่รองรับอุตสาหกรรมแห่งอนาคต เช่น อุตสาหกรรมสิ่งทอ อุตสาหกรรมการบินและโลจิสติกส์ อุตสาหกรรมดิจิทัล เป็นต้น และมีโครงการที่สนับสนุนขีดความสามารถในการแข่งขัน อาทิ โครงการเพิ่มผลิตภาพแรงงานอุตสาหกรรม เป็นต้น

### ๕. ยุทธศาสตร์ชาติด้านการปรับสมดุลและพัฒนาระบบการบริหารจัดการภาครัฐ (รอง)

๑) เป้าหมาย (๑) ภาครัฐมีวัฒนธรรมการทำงานที่มุ่งผลสัมฤทธิ์และผลประโยชน์ส่วนรวม ตอบสนองความต้องการของประชาชนได้อย่างสะดวก รวดเร็ว โปร่งใส (๒) ภาครัฐมีขนาดเล็กคล่องพร้อมปรับตัวให้ทันต่อการเปลี่ยนแปลง (๓) ภาครัฐมีความโปร่งใส ปลอดภัย ยุติธรรมและประพฤติมิชอบ



๒) ประเด็นยุทธศาสตร์ ภาครัฐที่ยึดประชาชนเป็นศูนย์กลาง ตอบสนองความต้องการ และให้บริการอย่างสะดวกรวดเร็ว โปร่งใส โดย (๑) การให้บริการสาธารณะของภาครัฐ ได้มาตรฐานสากลและเป็นระดับแนวหน้าของภูมิภาค และ (๒) ภาครัฐมีความเชื่อมโยงในการให้บริการสาธารณะต่างๆ ผ่านการนำเทคโนโลยีดิจิทัลมาประยุกต์ใช้

๓) การบรรลุเป้าหมายตามยุทธศาสตร์ชาติ การดำเนินงานสามารถสนับสนุนประเด็นยุทธศาสตร์ด้านการปรับสมดุลและพัฒนาาระบบการบริหารจัดการภาครัฐ โดยพิจารณาจากร้อยละของข้อร้องเรียนที่ได้รับการดำเนินการตามมาตรการป้องกันและปราบปรามการทุจริตและประพฤติมิชอบในระบบราชการ คะแนนการประเมิน คุณธรรมและความโปร่งใสในการดำเนินงานของหน่วยงานภาครัฐ (ระดับกระทรวง แร่งงาน) และร้อยละข้อตกลงในเชิงบูรณาการกับหน่วยงานภายนอกที่ประสบความสำเร็จ อาทิ การพัฒนาการปฏิบัติงานและการให้บริการในรูปแบบเทคโนโลยีดิจิทัลและการเชื่อมโยงฐานข้อมูลด้านแรงงานกับหน่วยงานทั้งภายในและภายนอก

## ๒.๒ แผนระดับที่ ๒

### ๒.๒.๑ แผนแม่บทภายใต้ยุทธศาสตร์ชาติ (พ.ศ. ๒๕๖๖ - ๒๕๘๐) (ฉบับแก้ไขเพิ่มเติม)

#### (๑) ประเด็นความเสมอภาคและหลักประกันทางสังคม (หลัก)

##### (๑.๑) เป้าหมายระดับประเด็นของแผนแม่บทฯ

- เป้าหมาย คนไทยทุกคนได้รับการคุ้มครองและมีหลักประกันทางสังคมเพิ่มขึ้น

- การบรรลุเป้าหมายตามแผนแม่บทฯ พิจารณาจากจำนวนแรงงานในระบบที่ได้รับความคุ้มครองตามกฎหมายประกันสังคม และจำนวนลูกจ้างที่อยู่ในความคุ้มครองของกองทุนเงินทดแทน เช่น โครงการออกหน่วยบริการเคลื่อนที่บริการเบ็ดเสร็จ Service Delivery โครงการส่งเสริมสุขภาพป้องกันโรคและเผยแพร่ความรู้ด้านประกันสังคม โครงการเยี่ยมบ้านผู้ว่างงานและสถานประกอบการ เป็นต้น

##### (๑.๒) แผนย่อยของแผนแม่บท

๑) การคุ้มครองทางสังคมขั้นพื้นฐานและหลักประกัน ทางเศรษฐกิจ สังคม และสุขภาพ

- แนวทางการพัฒนา สร้างหลักประกันสวัสดิการสำหรับแรงงาน

- เป้าหมายของแผนย่อย คนไทยทุกคน โดยเฉพาะกลุ่มด้อยโอกาส และกลุ่มเปราะบางได้รับการคุ้มครองและมีหลักประกันทางสังคมเพิ่มขึ้น

- การบรรลุเป้าหมายตามแผนย่อยของแผนแม่บทฯ การคุ้มครองทางสังคมขั้นพื้นฐานและหลักประกัน ทางเศรษฐกิจ สังคม และสุขภาพ

๒) มาตรการแบบเจาะจงกลุ่มเป้าหมายเพื่อแก้ไขปัญหาเฉพาะกลุ่ม

- แนวทางการพัฒนา สร้างหลักประกันสวัสดิการสำหรับแรงงานกลุ่มเฉพาะ

- เป้าหมายของแผนย่อย มีระบบและกลไกในการให้ความช่วยเหลือกลุ่มเป้าหมายที่ต้องการความช่วยเหลือเป็นพิเศษได้ครอบคลุมมากยิ่งขึ้น

- การบรรลุเป้าหมายตามแผนย่อยของแผนแม่บทฯ การคุ้มครองทางสังคมขั้นพื้นฐานและหลักประกัน ทางเศรษฐกิจ สังคม และสุขภาพ

## (๒) ประเด็นการพัฒนาศักยภาพคนตลอดช่วงชีวิต (รอง)

### (๒.๑) เป้าหมายระดับประเด็นของแผนแม่บทฯ

- เป้าหมาย คนไทยทุกช่วงวัยมีคุณภาพเพิ่มขึ้น ได้รับการพัฒนาอย่างสมดุล ทั้งด้านร่างกาย สติปัญญาและคุณธรรมจริยธรรม เป็นผู้ที่มีความรู้และทักษะในศตวรรษที่ ๒๑ รักการเรียนรู้อย่างต่อเนื่องตลอดชีวิต

- การบรรลุเป้าหมายตามแผนแม่บทฯ จำนวนแรงงานในระบบ ที่ได้รับความคุ้มครองตามกฎหมายประกันสังคม และจำนวนแรงงานทั้งในและนอกระบบได้รับการคุ้มครองให้ได้รับสิทธิตามกฎหมายแรงงาน เช่น โครงการพัฒนาองค์ความรู้มาตรการเชิงป้องกันด้านความปลอดภัยและอาชีวอนามัยแก่บุคลากรที่ปฏิบัติงานด้านความปลอดภัยและอาชีวอนามัยในสถานประกอบกิจการ เพื่อขับเคลื่อนงานความปลอดภัยและอาชีวอนามัยของประเทศไทย (Safety Thailand) อบรมบุคลากรภายนอก โครงการส่งเสริมความรู้เพื่อเตรียมความพร้อมเด็กก่อนเข้าสู่ตลาดแรงงาน โครงการยกระดับแรงงานไทยให้ได้มาตรฐานฝีมือแรงงานเพื่อรองรับ การแข่งขัน โครงการเพิ่มศักยภาพแรงงานรองรับ Thailand ๔.๐ เป็นต้น

### (๒.๒) แผนย่อยของแผนแม่บท

#### ๑) การพัฒนาและยกระดับศักยภาพวัยแรงงาน

- แนวทางการพัฒนา ยกระดับศักยภาพ ทักษะและสมรรถนะของคนในช่วงวัยทำงานให้มีคุณภาพมาตรฐานสอดคล้องกับความสามารถเฉพาะบุคคลและความต้องการของตลาดงานรวมทั้งเทคโนโลยีสมัยใหม่ เพื่อสร้างความเข้มแข็งเศรษฐกิจและผลิตภาพเพิ่มขึ้นให้กับประเทศ

- เป้าหมายของแผนย่อย แรงงานมีศักยภาพในการเพิ่มผลผลิต มีทักษะอาชีพสูง ตระหนักในความสำคัญที่จะพัฒนาตนเองให้เต็มศักยภาพ สามารถปรับตัวและเรียนรู้สิ่งใหม่ตามพลวัตของโครงสร้างอาชีพและความต้องการของตลาดแรงงานเพิ่มขึ้น

- การบรรลุเป้าหมายตามแผนย่อยของแผนแม่บทฯ ผลิตภาพการผลิตของปัจจัยแรงงานไม่ต่ำกว่าร้อยละ ๒.๕ ต่อปี จำนวนแรงงานที่ได้รับการพัฒนาฝีมือเป็นแรงงานคุณภาพ

#### ๒) การส่งเสริมศักยภาพวัยผู้สูงอายุ

- แนวทางการพัฒนา พัฒนาศักยภาพผู้สูงอายุให้มีงานทำและรายได้

- เป้าหมายของแผนย่อย ผู้สูงอายุมีคุณภาพชีวิตที่ดี มีความมั่นคงในชีวิต มีทักษะการดำรงชีวิต เรียนรู้พัฒนาตลอดชีวิต มีส่วนร่วมในกิจกรรมสังคม สร้างมูลค่าเพิ่มให้แก่สังคมเพิ่มขึ้น

- การบรรลุเป้าหมายตามแผนย่อยของแผนแม่บทฯ ผู้สูงอายุ  
ที่ได้รับการพัฒนาฝีมือมีทักษะ มีงานทำ มีรายได้ และคุณภาพชีวิตที่ดี

๓) การพัฒนาช่วงวัยเรียนและวัยรุ่น

- แนวทางการพัฒนา พัฒนาศักยภาพวัยเรียนและวัยรุ่นให้มีทักษะ
- เป้าหมายของแผนย่อย คะแนนความสามารถในการแข่งขัน

การพัฒนาทุนมนุษย์ด้านทักษะ (Skill) ของ World Economic Forum (WEF)

- การบรรลุเป้าหมายตามแผนย่อยของแผนแม่บทฯ วัยเรียน  
และวัยรุ่นมีทักษะฝีมือ สามารถแข่งขันกับทั่วโลกได้

**(๓) ประเด็นความมั่นคง (รอง)**

(๓.๑) เป้าหมายระดับประเด็นของแผนแม่บทฯ

- เป้าหมาย ประชาชนมีความมั่นคงในทุกมิติ และทุกระดับ  
เพิ่มขึ้น ประชาชนอยู่ดี กินดี และมีความสุขดีขึ้น

- การบรรลุเป้าหมายตามแผนแม่บทฯ ระดับความสำเร็จของ  
ประเทศไทยในการแก้ปัญหาแรงงานต่างด้าวและปัญหาการค้ามนุษย์ วัตถุประสงค์รายงานการค้ามนุษย์ของ  
กระทรวงการต่างประเทศสหรัฐอเมริกา TIP Report (Trafficking in Persons Report) ตามกฎหมายป้องกัน  
เหยื่อผู้เคราะห์ร้ายจากการค้าแรงงาน ๒๐๐๐ (Trafficking Victims Protection Act of ๒๐๐๐ : TVPA))

(๓.๒) แผนย่อยของแผนแม่บทฯ

๑) การป้องกันและแก้ไขปัญหาที่มีผลกระทบต่อความมั่นคง

- แนวทางการพัฒนาการป้องกันและแก้ไขปัญหาการค้ามนุษย์
- เป้าหมายของแผนย่อย ปัญหาความมั่นคงที่มีอยู่ในปัจจุบัน

(เช่น ปัญหายาเสพติด ความมั่นคงทางไซเบอร์ การค้ามนุษย์ ฯลฯ) ได้รับการแก้ไขจนไม่ส่งผลกระทบต่อ  
การบริหารและพัฒนาประเทศ

- การบรรลุเป้าหมายตามแผนย่อยของแผนแม่บทฯ ระดับ  
ความสำเร็จของประเทศไทยในการแก้ปัญหาแรงงานต่างด้าวและปัญหาการค้ามนุษย์ วัตถุประสงค์รายงานการค้า  
มนุษย์ของกระทรวงการต่างประเทศสหรัฐอเมริกา TIP Report (Trafficking in Persons Report) ตาม  
กฎหมายป้องกัน เหยื่อผู้เคราะห์ร้ายจากการค้าแรงงาน ๒๐๐๐ (Trafficking Victims Protection Act of  
๒๐๐๐ : TVPA))

๒) การรักษาความสงบภายในประเทศ

- แนวทางการพัฒนา การส่งเสริมและพัฒนาเครือข่ายในการเฝ้าระวังปัญหาด้านแรงงาน
- เป้าหมายของแผนย่อย ประชาชนมีความมั่นคงปลอดภัยในชีวิตและทรัพย์สินเพิ่มขึ้น
- การบรรลุเป้าหมายตามแผนย่อยของแผนแม่บทฯ ประชาชนมีความปลอดภัย วิตจากความ

สุขของประชาชน เช่น โครงการ พัฒนาและส่งเสริมศักยภาพเครือข่ายอาสาสมัครแรงงานร่วมเฝ้าระวัง  
ปัญหาด้านแรงงาน โครงการสร้างเครือข่ายชุมชนร่วมรณรงค์ป้องกันการหลอกลวงและลักลอบไปทำงาน  
ต่างประเทศ เป็นต้น

**(๔) ประเด็นการต่างประเทศ (รอง)**

## ๑) เป้าหมายระดับประเด็นของแผนแม่บทฯ

- เป้าหมาย การต่างประเทศไทยมีเอกภาพ ทำให้ประเทศไทยมีความมั่นคง มั่งคั่ง ยั่งยืน มีมาตรฐานสากล และมีเกียรติภูมิในประชาคมโลก
- การบรรลุเป้าหมายตามแผนแม่บทฯ จำนวนข้อเสนอเชิงนโยบายตามพันธกรณี และความร่วมมือด้านแรงงานระหว่างประเทศที่นำไปสู่การปฏิบัติ

## ๒) แผนย่อยของแผนแม่บทฯ

## ๑. การพัฒนาที่สอดคล้องกับมาตรฐานสากลและพันธกรณีระหว่างประเทศ

- แนวทางการพัฒนา เสริมสร้างความร่วมมือในการคุ้มครองและติดตามสิทธิประโยชน์แรงงานที่เดินทางไปทำงานต่างประเทศ
- เป้าหมายของแผนย่อย ประเทศไทยมีการพัฒนาที่สอดคล้องกับมาตรฐานสากลในทุกมิติและสามารถมีบทบาทเชิงรุกในการร่วมกำหนดมาตรฐานสากลเพิ่มขึ้น
- การบรรลุเป้าหมายตามแผนย่อยของแผนแม่บทฯ ระดับความร่วมมือกับต่างประเทศในการปรับปรุง/พัฒนามาตรฐานภายในประเทศให้สอดคล้องกับพันธกรณีระหว่างประเทศและมาตรฐานสากลที่สำคัญ

## ๒. การต่างประเทศมีเอกภาพและบูรณาการ

- แนวทางการพัฒนา เสริมสร้างความร่วมมือในการคุ้มครองและติดตามสิทธิประโยชน์แรงงานที่เดินทางไปทำงานต่างประเทศ
- เป้าหมายของแผนย่อย ทุกภาคส่วนมีส่วนร่วมขับเคลื่อนการต่างประเทศอย่างมีเอกภาพ และไทยเป็นหุ้นส่วนความร่วมมือกับต่างประเทศในทุกมิติมากขึ้น
- การบรรลุเป้าหมายตามแผนย่อยของแผนแม่บทฯ ความร่วมมือทุกภาคส่วนในการพัฒนาสร้างองค์ความรู้

**(๕) ประเด็นการพัฒนาการเรียนรู้ (รอง)**

## ๑) เป้าหมายระดับประเด็นของแผนแม่บทฯ

- เป้าหมาย ประเทศไทยมีระบบข้อมูลเพื่อการส่งเสริมการพัฒนาศักยภาพตามพหุปัญญา เพื่อประโยชน์ในการพัฒนาและการส่งต่อการพัฒนาให้เต็มตามศักยภาพเพิ่มขึ้น
- การบรรลุเป้าหมายตามแผนแม่บท การเสริมสร้างและยกระดับการพัฒนาการศึกษาและการเรียนรู้ในทุกระดับตั้งแต่ระดับปฐมวัยจนถึงการเรียนรู้ตลอดชีวิต โดยการพัฒนาระบบการเรียนรู้ที่ตอบสนองต่อการเปลี่ยนแปลงในศตวรรษที่ ๒๑ มีการออกแบบระบบการเรียนรู้ใหม่ การเปลี่ยนบทบาทครู การเพิ่มประสิทธิภาพระบบบริหารจัดการศึกษา

## ๒) แผนย่อยของแผนแม่บทฯ การตระหนักถึงพหุปัญญาของมนุษย์ที่หลากหลาย

- แนวทางการพัฒนา พัฒนาและส่งเสริมพหุปัญญา สร้างเส้นทางอาชีพ สภาพแวดล้อมการทำงาน และระบบสนับสนุนที่เหมาะสม สำหรับผู้มีความสามารถพิเศษ

- การบรรลุเป้าหมายตามแผนย่อยของแผนแม่บทฯ โดยพัฒนาระบบบริหารจัดการกลไกการคัดกรองและ การส่งต่อเพื่อส่งเสริมการพัฒนาคนไทยตามพหุปัญญาให้เต็มตามศักยภาพ ส่งเสริมสนับสนุนครอบครัว ในการ เสริมสร้างความสามารถพิเศษตามความถนัดและศักยภาพ จัดให้มีโครงสร้างพื้นฐานและระบบสนับสนุนเพื่อผู้มีความสามารถพิเศษ ได้สร้างความเข้มแข็งและต่อยอดได้

### (๖) ประเด็นการบริการประชาชนและประสิทธิภาพภาครัฐ (รอง)

#### ๑) เป้าหมายระดับประเด็นของแผนแม่บทฯ

- เป้าหมาย บริการของรัฐมีประสิทธิภาพเพิ่มขึ้นและมีคุณภาพเป็นที่ยอมรับของผู้ใช้บริการภาครัฐมีการดำเนินการที่มีประสิทธิภาพด้วยการนำนวัตกรรมเทคโนโลยีมาประยุกต์ใช้

- การบรรลุเป้าหมายตามแผนแม่บท ระดับความสำเร็จในการบูรณาการข้อมูลสารสนเทศด้านแรงงานของกระทรวงแรงงาน และ ระดับความสำเร็จการติดตามและประเมินผลการใช้งานระบบเทคโนโลยีสารสนเทศและการสื่อสาร (ICT))

#### ๒) แผนย่อยของแผนแม่บทฯ การพัฒนาบริการประชาชน

- แนวทางการพัฒนา การศึกษาความต้องการแรงงานของผู้ประกอบการในภาคอุตสาหกรรม จัดทำฐานข้อมูลสถานประกอบการที่เป็นบุคคลธรรมดา

- การบรรลุเป้าหมายตามแผนย่อยของแผนแม่บทฯ การพัฒนาบริการประชาชน เช่น การจัดทำฐานข้อมูลสถานประกอบการที่เป็นบุคคลธรรมดา การจัดทำฐานข้อมูลความต้องการของผู้ประกอบการในภาคอุตสาหกรรม

### (๗) ประเด็นการเสริมสร้างให้คนไทยมีสุขภาวะที่ดี (รอง)

#### ๑) เป้าหมายระดับประเด็นของแผนแม่บทฯ

- เป้าหมาย ประชาชนมีความรอบรู้ด้านสุขภาวะสามารถดูแลสุขภาพมีพฤติกรรมสุขภาพที่พึงประสงค์ และสามารถป้องกันและลดโรคที่สามารถป้องกันได้ เกิดเป็นสังคมเข้มแข็งจิตสำนึกการมีสุขภาพดีสูงขึ้น

- การบรรลุเป้าหมายตามแผนย่อยของแผนแม่บทฯ การเสริมสร้างการจัดการสุขภาวะในทุกรูปแบบ ที่นำไปสู่การมีศักยภาพในการจัดการสุขภาวะที่ดีได้ด้วยตนเอง พร้อมทั้งสนับสนุนให้ทุกภาคส่วนมีส่วนร่วมในการสร้างเสริมให้คนไทยมีสุขภาวะที่ดี และมีทักษะด้านสุข ภาวะที่เหมาะสม รวมถึงการพัฒนาระบบบริการสุขภาพที่ทันสมัยสนับสนุนการสร้างสุขภาวะที่ดี

๒) แผนย่อยของแผนแม่บทฯ การสร้างความรอบรู้ด้านสุขภาวะการป้องกันและควบคุมปัจจัยเสี่ยงที่คุกคามสุขภาวะ

- แนวทางการพัฒนา สร้างเสริมความรู้เพื่อเพิ่มศักยภาพในการจัดการสุขภาวะของคนทุกกลุ่มวัย พัฒนาภาคีเครือข่ายประชาชน ชุมชน ท้องถิ่น การพัฒนาระบบเฝ้าระวังป้องกัน ควบคุม และกลไกการสื่อสารประชาสัมพันธ์แบบ บูรณาการทุกระดับ กำหนดมาตรการป้องกันและควบคุมปัจจัยเสี่ยงที่คุกคามสุขภาวะ

- การบรรลุเป้าหมายตามแผนย่อยของแผนแม่บทฯ การพัฒนาสื่อเพื่อส่งเสริมและเผยแพร่องค์ความรู้ด้านสุขภาพและสุขภาพะที่ถูกต้องให้ประชาชนสามารถเข้าถึง โดยสะดวกและนำไปใช้ในการจัดการสุขภาพได้อย่างเหมาะสม พัฒนาระบบเฝ้าระวังป้องกันและควบคุมทุกระดับ ผลักดันการสร้างเสริมสุขภาพในทุกนโยบายที่ให้หน่วยงานทุกภาคส่วนมีส่วนร่วมในการรับผิดชอบต่อสุขภาพของประชาชน

## (๘) ประเด็นการวิจัยและพัฒนานวัตกรรม (รอง)

### ๑) เป้าหมายระดับประเด็นของแผนแม่บทฯ

- เป้าหมาย ความสามารถในการ แข่งขันด้าน โครงสร้างฐานทางเทคโนโลยี และด้านโครงสร้างพื้นฐาน ทางวิทยาศาสตร์ของประเทศเพิ่มสูงขึ้น

- เป้าหมาย มูลค่าการลงทุนวิจัย และพัฒนานวัตกรรมต่อผลิตภัณฑ์มวลรวมใน ประเทศเพิ่มขึ้น

- การบรรลุเป้าหมายตามแผนย่อยของแผนแม่บทฯ ยกระดับผลิตภาพ การผลิตด้านการเกษตร ศักยภาพของผู้ประกอบการภาคอุตสาหกรรมและบริการที่สามารถใช้ประโยชน์เชิงพาณิชย์ได้จริง โดยส่งเสริมให้ภาคเอกชนมีบทบาทนำ รวมทั้งการสร้างเครือข่ายร่วมกับภาคการศึกษาทั้งในระดับประเทศและนานาชาติ

### ๒) แผนย่อยของแผนแม่บทฯ

- แนวทางการพัฒนา การประยุกต์ใช้ความรู้ เทคโนโลยีและ นวัตกรรมในการเพิ่ม มูลค่าของเศรษฐกิจ สีเขียวอย่างยั่งยืน เพิ่มขึ้น สัดส่วนการลงทุนวิจัย และพัฒนาของ ภาคเอกชนต่อภาครัฐ เพิ่มขึ้น

- การบรรลุเป้าหมายตามแผนย่อยของแผนแม่บทฯ การยกระดับคุณภาพชีวิตของประชาชนทุกกลุ่ม ทั้งด้านสุขภาพ การศึกษา และการเข้าถึง บริการและสวัสดิการของรัฐ การพัฒนามาตรการแรงจูงใจเพื่อส่งเสริมให้ภาคเอกชนลงทุนวิจัยและนวัตกรรม

## ๒.๒.๒ แผนพัฒนาเศรษฐกิจและสังคมแห่งชาติ ฉบับที่ ๑๓ (พ.ศ. ๒๕๖๖ – ๒๕๗๐)

แผนพัฒนาการเศรษฐกิจและสังคมแห่งชาติ ฉบับที่ ๑๓ (พ.ศ. ๒๕๖๖ – ๒๕๗๐) เป็นแผนระดับที่ ๒ ซึ่งเป็นกลไกที่สำคัญในการแปลงยุทธศาสตร์ชาติไปสู่การปฏิบัติและใช้เป็นกรอบสำหรับจัดทำแผนระดับที่ ๓ เพื่อให้การดำเนินงานของภาคีการพัฒนาที่เกี่ยวข้องสามารถสนับสนุนการบรรลุเป้าหมายตามยุทธศาสตร์ชาติ ตามกรอบระยะเวลาที่กำหนดไว้ได้โดยพระราชบัญญัติสภาพัฒนาการเศรษฐกิจและสังคมแห่งชาติ พ.ศ. ๒๕๖๑ บัญญัติให้แผนพัฒนาเศรษฐกิจและสังคมแห่งชาติ ฉบับที่ ๑๒ มีผลบังคับใช้ถึงวันที่ ๓๐ กันยายน ๒๕๖๕ ส่งผลให้กรอบระยะเวลา ๕ ปีของแผนพัฒนาเศรษฐกิจและสังคมแห่งชาติ ฉบับที่ ๑๓ เริ่มต้น ณ วันที่ ๑ ตุลาคม ๒๕๖๕ ครอบคลุมปีงบประมาณ พ.ศ. ๒๕๖๖ – ๒๕๗๐ ซึ่งเป็นระยะ ๕ ปีที่สองของยุทธศาสตร์ชาติ เพื่อถ่ายทอดเป้าหมายหลักไปสู่ภาพของการขับเคลื่อนที่ชัดเจนในลักษณะของวาระการพัฒนาที่เอื้อให้เกิดการทำงานร่วมกันของหลายหน่วยงานและหลายภาคส่วนในการผลักดันการพัฒนาเรื่องใดเรื่องหนึ่งให้เกิดผลได้อย่างเป็นรูปธรรม แผนพัฒนาฯ ฉบับที่ ๑๓ จึงได้กำหนดเป้าหมายหลักของการพัฒนา จำนวน ๕ ประการ และหมุดหมายการพัฒนา จำนวน ๑๓ หมุดหมาย ที่มีความสำคัญต่อการพลิกโฉมประเทศไทยสู่ “สังคมก้าวหน้า เศรษฐกิจสร้างมูลค่าอย่างยั่งยืน” โดยมีภารกิจที่สอดคล้องและเชื่อมโยงกับแผนพัฒนาฯ ฉบับที่ ๑๓ ดังนี้

๑) เป้าหมายหลัก การปรับโครงสร้างการผลิตสู่เศรษฐกิจฐานนวัตกรรม โดยยกระดับให้มีขีดความสามารถในการแข่งขัน และเศรษฐกิจท้องถิ่นและผู้ประกอบการรายย่อยสามารถเชื่อมโยงกับห่วงโซ่มูลค่าของภาคการผลิตและบริการเป้าหมาย รวมถึงระบบนิเวศที่ส่งเสริมการค้าการลงทุนและนวัตกรรม

หมวดหมู่ที่ ๑ ไทยเป็นประเทศชั้นนำด้านสินค้าเกษตรและเกษตรแปรรูปมูลค่าสูง

๑) เป้าหมายรอง การมุ่งสู่สังคมแห่งโอกาสและความเป็นธรรม โดยลดความเหลื่อมล้ำทั้งในเชิงรายได้และความมั่นคง รวมถึงโอกาสในการแข่งขันของภาคธุรกิจ และสนับสนุนให้กลุ่มเปราะบางและผู้ด้อยโอกาสมีโอกาสในการเลื่อนขั้นทางเศรษฐกิจและสังคม

หมวดหมู่ที่ ๙ ไทยมีความยากจนข้ามรุ่นลดลง และคนไทยทุกคนมีความคุ้มครองทางสังคมที่เพียงพอ เหมาะสม

หมวดหมู่ที่ ๑๒ ไทยมีกำลังคนสมรรถนะ มุ่งเรียนรู้อย่างต่อเนื่องตบโจทย์การพัฒนาแห่งอนาคต

### ๒.๒.๓ นโยบายและแผนระดับชาติว่าด้วยความมั่นคงแห่งชาติ (พ.ศ. ๒๕๖๖ - ๒๕๗๐)

๑) นโยบายความมั่นคงแห่งชาติที่ ๕ สร้างเสริมศักยภาพการป้องกันและแก้ไขปัญหายภัยคุกคามข้ามชาติ

๒) แผนระดับชาติว่าด้วยความมั่นคงแห่งชาติ รองรับนโยบายที่ ๙ การป้องกันและแก้ไขปัญหาค้ามนุษย์

๓) เป้าหมายเชิงยุทธศาสตร์ ประชาชนกลุ่มเป้าหมาย ปลอดภัยจากการค้ามนุษย์ และแรงงานต่างด้าว/บุคคลซึ่งไม่มีสัญชาติไทยเข้าสู่ระบบการจ้างแรงงานที่ถูกต้องตามกฎหมายได้สิทธิประโยชน์ตามที่กฎหมายกำหนด

๔) ตัวชี้วัด

(๒) จำนวนแรงงานต่างด้าว/บุคคลซึ่งไม่มีสัญชาติไทยทำงานถูกต้องตามกฎหมาย

๕) กลยุทธ์

(๒) พัฒนาและส่งเสริมเครือข่ายความร่วมมือกับต่างประเทศ รวมทั้งเชื่อมโยงระบบฐานข้อมูลระดับประเทศในประเด็นการค้ามนุษย์

(๓) เร่งรัดการดำเนินคดีกับผู้กระทำผิดฐานค้ามนุษย์

(๔) เสริมสร้างศักยภาพบุคลากรในการดำเนินคดีการค้ามนุษย์ รวมถึงในการช่วยเหลือ ปกป้องและคุ้มครอง สตรี เด็ก แรงงานไทย และแรงงานต่างด้าว จากขบวนการค้ามนุษย์

(๕) จัดระบบการจ้างแรงงาน ให้สามารถคุ้มครองสิทธิประโยชน์ของ แรงงานไทย และแรงงานต่างด้าว ตามที่กฎหมายกำหนด

## ๒.๓ แผนระดับที่ ๓ ที่เกี่ยวข้อง

### ๒.๓.๑ แผนพัฒนาภาคตะวันออกเฉียงเหนือ พ.ศ. ๒๕๖๖-๒๕๗๐ (กรกฎาคม ๒๕๖๔)

แผนพัฒนาภาคตะวันออกเฉียงเหนือ พ.ศ. ๒๕๖๐-๒๕๖๕ (กรกฎาคม ๒๕๖๔) ของสภาพัฒนาการเศรษฐกิจและสังคมแห่งชาติ มีสาระสำคัญที่เกี่ยวข้องกับประเด็นการพัฒนาแรงงานของภาคตะวันออกเฉียงเหนือ โดยสรุป ดังนี้

๑) ทิศทางการพัฒนา : “ศูนย์กลางเศรษฐกิจของอนุภูมิภาคแม่น้ำโขง”

๒) แนวทางการพัฒนา

๑. พัฒนาภาคเกษตรไปสู่เกษตรสมัยใหม่เพื่อต่อยอดไปสู่เศรษฐกิจชีวภาพ

๓. พัฒนาผลิตภัณฑ์พื้นถิ่นไปสู่มาตรฐานสากลเพื่อสร้างเศรษฐกิจในชุมชน

๖. ยกระดับคุณภาพชีวิตให้ได้มาตรฐานและแก้ไขปัญหาความยากจนให้กับ

ผู้มีรายได้น้อยเพื่อลดความเหลื่อมล้ำทางสังคม

### ๒.๓.๒ แผนพัฒนาจังหวัด (พ.ศ. ๒๕๖๖ – ๒๕๗๐)

แผนพัฒนาจังหวัด (พ.ศ. ๒๕๖๖ – ๒๕๗๐) ของจังหวัดหนองบัวลำภู มีสาระสำคัญที่เกี่ยวข้องกับประเด็นการพัฒนาแรงงานโดยสรุป ดังนี้

๑) เป้าหมายการพัฒนาจังหวัด (Vision) “หนองบัวลำภู เมืองน่าอยู่ น่าเที่ยว”



พันธกิจ ➤ (Mission)

(๑) พัฒนาศักยภาพคนตลอดช่วงชีวิต

(๒) พัฒนาสังคม เศรษฐกิจฐานราก การเกษตร การค้า การลงทุน การท่องเที่ยวและบริการ เพื่อเพิ่มขีดความสามารถในการแข่งขัน

(๓) พัฒนาโครงสร้างพื้นฐานและสิ่งอำนวยความสะดวก เพื่อให้เป็นเมืองน่าอยู่น่าเที่ยว

(๔) การบริหารจัดการทรัพยากรธรรมชาติอย่างเหมาะสม คุ่มค่า และยั่งยืน

(๕) การเสริมสร้างความมั่นคงเพื่อความสงบสุขของสังคม

(๖) เพิ่มประสิทธิภาพการบริหารจัดการภาครัฐ

๒) ประเด็นการพัฒนาที่ ๑ การพัฒนาทรัพยากรมนุษย์และการยกระดับคุณภาพชีวิต

ประเด็นการพัฒนาที่ ๒ การส่งเสริมและเพิ่มมูลค่าสินค้าเกษตร อุตสาหกรรม

การค้า และการลงทุน



ประเด็นการพัฒนาที่ ๕ การสร้างความมั่นคง ปลอดภัยในชีวิต และทรัพย์สิน  
ของประชาชน

๒.๓.๓ แผนปฏิบัติการระยะ ๕ ปี ของกระทรวงแรงงาน (พ.ศ. ๒๕๖๖ – ๒๕๗๐)

แผนปฏิบัติการระยะ ๕ ปี ของกระทรวงแรงงาน (พ.ศ. ๒๕๖๖ – ๒๕๗๐)

มีสาระสำคัญ โดยสรุป ดังนี้

๑. วิสัยทัศน์ : แรงงานมีศักยภาพสูง มีงานทำและมีหลักประกันทางสังคมที่ดี

๒. พันธกิจ

๑) พัฒนากำลังแรงงานให้เป็นแรงงานศักยภาพสูง

๒) ส่งเสริมการมีงานทำให้กับกำลังแรงงานทุกกลุ่ม

๓) สร้างหลักประกันทางสังคม คุ้มครองแรงงาน และความปลอดภัยในการทำงาน

๔) ส่งเสริมความร่วมมือด้านแรงงานระหว่างประเทศและด้านความมั่นคง

๕) ส่งเสริมและพัฒนาองค์กร เป็นองค์กรประสิทธิภาพสูงพร้อมรับและ

ปรับตัวเข้ากับการเปลี่ยนแปลง

๖) พัฒนาระบบการให้บริการด้านแรงงานด้วยเทคโนโลยีดิจิทัล

\*\*\*\*\*

## ส่วนที่ ๓ ความสอดคล้องกับเป้าหมายการพัฒนาที่ยั่งยืนของสหประชาชาติ (SDGs) แห่งสหประชาชาติ

เป้าหมายการพัฒนาที่ยั่งยืน (Sustainable Development Goals : SDGs)

**๑. เป้าหมายที่ ๘ ส่งเสริมการเติบโตทางเศรษฐกิจที่ต่อเนื่อง ครอบคลุม และยั่งยืน การจ้างงานเต็มที่ และมีผลิตภาพ และการมีงานที่เหมาะสมสำหรับทุกคน (หลัก)**

เป้าหมายย่อยที่ ๘.๕\* บรรลุการจ้างงานเต็มที่และมีผลิตภาพ และการมีงานที่เหมาะสมสำหรับหญิงและชายทุกคน รวมถึงเยาวชนและผู้มีภาวะทุพพลภาพ และให้มีการจ่ายที่เท่าเทียมสำหรับงานที่มีคุณค่าเท่าเทียมกัน

เป้าหมายย่อยที่ ๘.๖\* ลดสัดส่วนของเยาวชนที่ไม่มีงานทำ ที่ไม่มีการศึกษา และที่ไม่ได้รับการฝึกอบรม ภายในปี ๒๕๖๓

เป้าหมายย่อยที่ ๘.๘\* ปกป้องสิทธิแรงงานและส่งเสริมสภาพแวดล้อมในการทำงานที่ปลอดภัยและมั่นคงสำหรับผู้ทำงานทุกคน รวมถึงผู้ทำงานต่างด้าว โดยเฉพาะหญิงต่างด้าว และผู้ทำงานเสี่ยงอันตราย

เป้าหมายย่อยที่ ๘.B\* พัฒนาและทำให้เกิดการดำเนินงานของยุทธศาสตร์โลกสำหรับการจ้างงานในเยาวชนและดำเนินงานตามข้อตกลงเรื่องงานของโลกขององค์การแรงงานระหว่างประเทศภายในปี ๒๕๖๓

เป้าหมายย่อยที่ ๘.๗ ดำเนินมาตรการโดยทันทีและมีประสิทธิภาพเพื่อขจัดแรงงานบังคับ ยุติความเป็นทาสสมัยใหม่และการค้ามนุษย์ และยับยั้งและกำจัดการใช้แรงงานเด็กในรูปแบบที่เลวร้ายที่สุด ซึ่งรวมถึงการเกณฑ์และการใช้ทหารเด็ก และยุติการใช้แรงงานเด็กในทุกรูปแบบในปี ๒๕๖๘

**๒. เป้าหมายที่ ๑ ยุติความยากจนทุกรูปแบบในทุกที่**

เป้าหมายย่อยที่ ๑.๑ ภายในปี ๒๕๗๓ ขจัดความยากจนขั้นรุนแรงทั้งหมด ซึ่งในปัจจุบันวัดจากคนที่มีค่าใช้จ่ายดำรงชีพรายวันต่ำกว่า \$๑.๒๕ ต่อวัน

**๓. เป้าหมายที่ ๔ สร้างหลักประกันว่าทุกคนมีการศึกษาที่มีคุณภาพอย่างครอบคลุมและเท่าเทียม และสนับสนุนโอกาสในการเรียนรู้ตลอดชีวิต**

เป้าหมายย่อยที่ ๔.๔ เพิ่มจำนวนเยาวชนและผู้ใหญ่ที่มีทักษะที่จำเป็น รวมถึงทักษะทางเทคนิคและอาชีพสำหรับการจ้างงาน การมีงานที่ดี และการเป็นผู้ประกอบการ ภายในปี ๒๕๗๓

**๔. เป้าหมายที่ ๕ บรรลุความเสมอภาคระหว่างเพศและให้อำนาจของผู้หญิงและเด็กหญิงทุกคน**

เป้าหมายย่อยที่ ๕.๑ ยุติการเลือกปฏิบัติทุกรูปแบบที่มีต่อผู้หญิงและเด็กหญิงในทุกที่

เป้าหมายย่อยที่ ๕.๒ ขจัดความรุนแรงทุกรูปแบบที่มีต่อผู้หญิงและเด็กหญิงทั้งในที่สาธารณะและที่รโหฐาน รวมถึงการค้ามนุษย์ การกระทำทางเพศ และการแสวงประโยชน์ในรูปแบบอื่น

เป้าหมายย่อยที่ ๕.๓ ขจัดแนวปฏิบัติที่เป็นภัยทุกรูปแบบ อาทิ การแต่งงานในเด็กก่อนวัยอันควร โดยการบังคับ และการทำลายอวัยวะเพศหญิง

เป้าหมายย่อยที่ ๕.๔ ยอมรับและให้คุณค่าต่อการดูแลและการทำงานบ้านแบบไม่ได้รับค่าจ้าง โดยจัดเตรียมบริการสาธารณะ โครงสร้างพื้นฐานและนโยบายการคุ้มครองทางสังคมให้ และสนับสนุนความรับผิดชอบร่วมกันภายในครัวเรือนและครอบครัว ตามความเหมาะสมของแต่ละประเทศ

เป้าหมายย่อยที่ ๕.๘ ส่งเสริมการเติบโตทางเศรษฐกิจที่ต่อเนื่อง ครอบคลุม และยั่งยืน การจ้างงานเต็มที่ และมีผลิตภาพ และการมีงานที่เหมาะสมสำหรับทุกคน

**๕. เป้าหมายที่ ๙ สร้างโครงสร้างพื้นฐานที่มีความทนทาน ส่งเสริมการพัฒนาอุตสาหกรรมที่ครอบคลุมและยั่งยืน และส่งเสริมนวัตกรรม**

เป้าหมายย่อยที่ ๙.๒ ส่งเสริมการพัฒนาอุตสาหกรรมที่ครอบคลุมและยั่งยืน และภายในปี ๒๕๗๓ ให้เพิ่มส่วนแบ่งของอุตสาหกรรมในการจ้างงานและผลิตภัณฑ์มวลรวมของประเทศ โดยให้เป็นไปตามสถานะแวดล้อมของประเทศ และให้เพิ่มส่วนแบ่งขึ้นเป็น ๒ เท่า ในประเทศพัฒนาน้อยที่สุด

**๖. เป้าหมายที่ ๑๐ ลดความไม่เสมอภาคภายในและระหว่างประเทศ**

เป้าหมายย่อยที่ ๑๐.๓ สร้างหลักประกันว่าจะมีโอกาสที่เท่าเทียมและลดความไม่เสมอภาคของผลลัพธ์ รวมถึงโดยการขจัดกฎหมาย นโยบาย และแนวทางปฏิบัติที่เลือกปฏิบัติ และส่งเสริมการออกกฎหมาย นโยบาย และการกระทำที่เหมาะสมในเรื่องนี้

เป้าหมายย่อยที่ ๑๐.๔ เลือกใช้นโยบาย โดยเฉพาะนโยบายการคลัง ค่าจ้าง และการคุ้มครองทางสังคม และให้บรรลุความเสมอภาคยิ่งขึ้นอย่างต่อเนื่อง

**๗. เป้าหมายที่ ๑๖ ส่งเสริมสังคมที่สงบสุขและครอบคลุม เพื่อการพัฒนาที่ยั่งยืนให้ทุกคนเข้าถึงความยุติธรรม และสร้างสถาบันที่มีประสิทธิภาพ รับผิดชอบ และครอบคลุมในทุกระดับ**

เป้าหมายย่อยที่ ๑๖.๒ ยุติการข่มเหง การใช้หาประโยชน์อย่างไม่ถูกต้อง การค้ามนุษย์และความรุนแรงและการทรมานทุกรูปแบบที่มีต่อเด็ก

เป้าหมายย่อยที่ ๑๖.๕ ลดการทุจริตในตำแหน่งหน้าที่และการรับสินบนทุกรูปแบบเป้าหมายย่อยที่ ๑๖.๖ ส่งเสริมและบังคับใช้กฎหมายและนโยบายที่ไม่เลือกปฏิบัติเพื่อการพัฒนาที่ยั่งยืน

**บทบาทของกระทรวงแรงงานในการขับเคลื่อนเป้าหมายการพัฒนาที่ยั่งยืน**

**บทบาทของกระทรวงแรงงานในการขับเคลื่อนเป้าหมายการพัฒนาที่ยั่งยืน (Sustainable Development Goals : SDGs)**

**เป้าหมายการพัฒนาที่ยั่งยืนขององค์การสหประชาชาติ 17 เป้าหมาย ระยะเวลา 15 ปี (ค.ศ. 2015 - 2030) (พ.ศ. 2559 - 2573)**

กระทรวงแรงงานเป็นหน่วยงานรับผิดชอบและประสานงานหลักในการขับเคลื่อน SDGs ระดับเป้าหมายย่อย (Target) ตามมติคณะกรรมการเพื่อการพัฒนาที่ยั่งยืน (ทพย.) ครั้งที่ 1/2563

**เป้าหมายที่ 8 การจ้างงานที่มีคุณค่าและการเจริญเติบโตทางเศรษฐกิจ (GOAL 8 : Decent Work and Economic Growth) จำนวน 4 เป้าหมายย่อย 6 ตัวชี้วัด**

- เป้าหมายย่อยที่ 8.5** บรรลุการจ้างงานเต็มที่มีคุณภาพและการมีงานที่มีคุณค่าสำหรับทุกคน
- เป้าหมายย่อยที่ 8.6** ลดสัดส่วนเยาวชนที่ไม่ได้มีงานทำ ที่ไม่มีการศึกษา และที่ไม่ได้รับการฝึกอบรม
- เป้าหมายย่อยที่ 8.8** ปกป้องสิทธิแรงงาน และส่งเสริมสภาพแวดล้อมในการทำงานที่ปลอดภัย และมีคนสำหรับผู้ทำงานทุกคน
- เป้าหมายย่อยที่ 8.8** พัฒนาและดำเนินงานตามยุทธศาสตร์โลก สำหรับการทำงานเยาวชน และดำเนินงานตามข้อตกลงเรื่องงานของโลก (Global Jobs Pact) ขององค์การแรงงานระหว่างประเทศ ILO

กระทรวงแรงงานร่วมเป็นหน่วยงานสนับสนุน จำนวน 6 เป้าหมายหลัก รวม 14 เป้าหมายย่อย 14 ตัวชี้วัด

1. การแก้ไขปัญหาความยากจน เป้าหมายย่อย 1.1	2. ส่งเสริมความเจริญเติบโตทางเศรษฐกิจ โดยมุ่งเน้นเสถียรภาพมาตุลาการธรรม ในการมีทักษะความสามารถแรงงาน เป้าหมายย่อย 8.2	3. ส่งเสริมนโยบายความเป็นผู้ประกอบการวิสาหกิจขนาดกลางและขนาดย่อม (SMEs) เป้าหมายย่อย 8.3	4. ส่งเสริมให้เกิดการทำงานที่มีคุณค่าสำหรับทุกคน (Decent Work) รวมถึงเอวาระวันแรงงานสุขภาพ และผู้มีภาวะทุพพลภาพ เป้าหมายย่อย 8.5 / 4.5	5. ส่งเสริมเยาวชนให้ได้รับโอกาสในการศึกษา การฝึกอบรมและการมีงานทำ เป้าหมายย่อย 4.4 8.6 8.8
6. ปกป้องคุ้มครองสิทธิและส่งเสริมสภาพแวดล้อมในการทำงานที่มั่นคงและปลอดภัยสำหรับผู้ทำงานทุกคน เป้าหมายย่อย 8.8	7. การคุ้มครองทางสังคม (Social Protection) และส่งเสริมนโยบายเพื่อลดความเหลื่อมล้ำทางสังคม เศรษฐกิจ และนโยบายค่าจ้าง เป้าหมายย่อย 1.3 / 10.2 / 10.4	8. ส่งเสริมความเสมอภาคระหว่างเพศ และลดความเหลื่อมล้ำของบทบาทเพศ เป้าหมายย่อย 5.1 / 5.4 / 5.C	9. ขจัดความรุนแรงต่อสตรีและเด็ก ก่อจัดการใช้แรงงานเด็ก ในรูปแบบที่ร้ายที่สุด และการค้ามนุษย์ เป้าหมายย่อย 5.2 / 8.7 / 16.2	

## ส่วนที่ ๔ สารสำคัญของแผนปฏิบัติการด้านแรงงานจังหวัดหนองบัวลำภู (พ.ศ. ๒๕๖๖ – ๒๕๗๐) ฉบับทบทวน ประจำปีงบประมาณ พ.ศ. ๒๕๖๖

### ๔.๑ การประเมินสถานการณ์ ปัญหา และความจำเป็นของแผนปฏิบัติการด้านแรงงานจังหวัดหนองบัวลำภู (พ.ศ. ๒๕๖๖ – ๒๕๗๐) ฉบับทบทวน ประจำปีงบประมาณ พ.ศ. ๒๕๖๖

สำนักงานแรงงานจังหวัดหนองบัวลำภูได้ดำเนินการจัดทำแผนปฏิบัติการด้านแรงงาน (พ.ศ. ๒๕๖๖ - ๒๕๗๐) ตามมาตรา ๙ ของพระราชบัญญัติว่าด้วยหลักเกณฑ์และวิธีการบริหารกิจการบ้านเมืองที่ดี (ฉบับที่ ๒) พ.ศ. ๒๕๖๒ มีสาระสำคัญให้ส่วนราชการจัดทำแผนปฏิบัติการเป็นแผน ๕ ปี ซึ่งสำนักงานแรงงานจังหวัดหนองบัวลำภู ได้ดำเนินการจัดทำแผนปฏิบัติการโดยการทบทวน ปรับปรุง และต่อยอดจากแผนปฏิบัติการด้านแรงงาน (พ.ศ. ๒๕๖๓ - ๒๕๖๕) ฉบับทบทวน พ.ศ. ๒๕๖๔ โดยเชื่อมโยงกับแผนระดับที่ ๑ คือ ยุทธศาสตร์ชาติระยะ ๒๐ ปี แผนระดับที่ ๒ แผนแม่บทภายใต้ยุทธศาสตร์ชาติ แผนพัฒนาเศรษฐกิจและสังคมแห่งชาติ แผนการปฏิรูปประเทศ และนโยบายความมั่นคง และสอดคล้องกับบริบทสภาพแวดล้อมภายในและภายนอก ทั้งในปัจจุบัน และในช่วงปี พ.ศ. ๒๕๖๖ – ๒๕๗๐ ที่คาดว่าจะเกิดขึ้น โดยเฉพาะอย่างยิ่งการเตรียมการด้านแรงงานเพื่อรองรับโครงสร้างเศรษฐกิจและสังคมหลังสถานการณ์โรคระบาดโควิด-๑๙ คลี่คลายลง การเข้าสู่สังคมสูงอายุ และการดำเนินการตามเป้าหมายการพัฒนาที่ยั่งยืนของโลก (Sustainable Development Goals: SDGs) ที่เกี่ยวข้องด้านแรงงาน รวมถึงมาตรฐานสากลด้านแรงงานที่อาจมีการปรับปรุงเปลี่ยนแปลงไปตามบริบทต่าง ๆ ที่เกี่ยวข้อง เพื่อให้แผนปฏิบัติการด้านแรงงานจังหวัดหนองบัวลำภู (พ.ศ. ๒๕๖๖ – ๒๕๗๐) เป็นแผนบูรณาการกรอบแนวทางการพัฒนาแรงงาน สถานประกอบกิจการ และตลาดแรงงานของประเทศที่สอดคล้องกับสถานการณ์ทางเศรษฐกิจและสังคม รวมถึงสามารถตอบสนองต่อความต้องการพัฒนาของประเทศตามเป้าหมายเชิงยุทธศาสตร์ของยุทธศาสตร์ชาติในช่วงปี พ.ศ. ๒๕๖๖ – ๒๕๗๐

### ๔.๒ สารสำคัญของแผนปฏิบัติการด้านแรงงานจังหวัดหนองบัวลำภู พ.ศ. ๒๕๖๖ – ๒๕๗๐ ฉบับทบทวน ประจำปีงบประมาณ พ.ศ. ๒๕๖๖

#### ๔.๒.๑ วัตถุประสงค์

(๑) เพื่อให้สำนักงานแรงงานจังหวัดซึ่งเป็นหน่วยงานหลักในการขับเคลื่อนการพัฒนาแรงงานของจังหวัดมีแผนพัฒนาแรงงานระดับจังหวัดที่สอดคล้องกับยุทธศาสตร์ชาติระยะ ๒๐ ปี (พ.ศ. ๒๕๖๑ – ๒๕๘๐) แผนแม่บทภายใต้ยุทธศาสตร์ชาติในประเด็นด้านแรงงานที่กระทรวงแรงงานที่เกี่ยวข้อง ตลอดจนทิศทางการพัฒนาของแผนพัฒนาเศรษฐกิจและสังคมแห่งชาติ แผนพัฒนาภาค แผนพัฒนาจังหวัดและกลุ่มจังหวัด และนโยบายและยุทธศาสตร์กระทรวงแรงงาน ยุทธศาสตร์สำนักงานปลัดกระทรวงแรงงาน

(๒) เพื่อใช้เป็นแนวทางในการจัดทำแผนงาน/โครงการ และการของบประมาณของแต่ละจังหวัดเพื่อตอบสนองความต้องการของผู้รับบริการในพื้นที่ได้อย่างมีประสิทธิภาพ

#### ๔.๒.๒ เป้าหมาย

##### ๑) เป้าหมายการพัฒนาด้านแรงงานของจังหวัด

“แรงงานมีศักยภาพสูง มีหลักประกันที่มั่นคงและคุณภาพชีวิตที่ดี”

##### ๒) พันธกิจ

(๑) พัฒนาศักยภาพแรงงาน ให้มีขีดความสามารถในการแข่งขัน ตรงต่อความต้องการของ

ตลาดแรงงาน

(๒) ยกระดับคุณภาพชีวิตแรงงานในจังหวัด สู่ความยั่งยืนด้วยหลักปรัชญาของเศรษฐกิจพอเพียง มีหลักประกันที่มั่นคง ได้รับการคุ้มครองตามกฎหมาย

(๓) พัฒนาระบบบริหารจัดการสู่องค์กรแห่งความเป็นเลิศ และบุคลากรด้านแรงงาน มีประสิทธิภาพ

### ๓) ตัวชี้วัดรวม

สามารถจำแนกตามยุทธศาสตร์ของแผนปฏิบัติการด้านแรงงานจังหวัดหนองบัวลำภู (พ.ศ. ๒๕๖๖ – ๒๕๗๐) ได้ดังนี้

ตารางตัวชี้วัดทั้งหมดภายใต้แผนปฏิบัติการด้านแรงงานจังหวัดหนองบัวลำภู (พ.ศ. ๒๕๖๖ – ๒๕๗๐) ฉบับทบทวน ประจำปีงบประมาณ พ.ศ. ๒๕๖๖

ตัวชี้วัด	ค่าเป้าหมาย				
	ปี ๒๕๖๖	ปี ๒๕๖๗	ปี ๒๕๖๘	ปี ๒๕๖๙	ปี ๒๕๗๐
<b>ประเด็นการพัฒนาที่ ๑ : เสริมสร้างความมั่นคงและคุณภาพชีวิตที่ดี</b>					
๑.๑ จำนวนสถานประกอบการที่มีการจ้างงานคนพิการในสถานประกอบการและหน่วยงานภาครัฐจังหวัดหนองบัวลำภู ตามกฎหมายการจ้างงาน	๑๐ แห่ง	๑๐ แห่ง	๑๐ แห่ง	๑๐ แห่ง	๑๐ แห่ง
๑.๒ จำนวนแรงงานได้รับการคุ้มครองตามกฎหมายแรงงาน	๕๖๘ คน	๕๖๘ คน	๕๖๘ คน	๕๖๘ คน	๕๖๘ คน
๑.๓ จำนวนผู้ประกันตนตามมาตรา ๔๐ เมื่อเทียบกับจำนวนเป้าหมาย	๑,๑๓๖ คน	๑,๑๓๖ คน	๑,๑๓๖ คน	๑,๑๓๖ คน	๑,๑๓๖ คน
๑.๔ จำนวนผู้สูงอายุที่ได้รับการพัฒนาตนเองทักษะความรู้ที่เหมาะสม และการเรียนรู้ตลอดช่วงชีวิตในรูปแบบรวมกลุ่มและแบบออนไลน์	๖๐ คน	๖๕ คน	๗๐ คน	๗๕ คน	๘๐ คน
<b>ประเด็นการพัฒนาที่ ๒ : เพิ่มขีดความสามารถในการแข่งขันของแรงงาน</b>					
๒.๑ จำนวนของประชาชนที่ได้รับการแนะนำอาชีพนำข้อมูลไปใช้ประโยชน์ในการประกอบอาชีพ	๑,๗๐๐ คน	๑,๗๐๐ คน	๑,๗๐๐ คน	๑,๗๐๐ คน	๑,๗๐๐ คน
๒.๒ จำนวนแรงงานได้รับการพัฒนาฝีมือแรงงานไม่ต่ำกว่าเป้าหมายที่กำหนด	๒๖๐ คน	๒๖๐ คน	๒๖๐ คน	๒๖๐ คน	๒๖๐ คน
<b>ประเด็นการพัฒนาที่ ๓ : พัฒนาแรงงานไปสู่ความยั่งยืนด้วยหลักปรัชญาของเศรษฐกิจพอเพียง</b>					
ร้อยละของกลุ่มเป้าหมายนำหลักปรัชญาของเศรษฐกิจพอเพียงมาใช้ในการพัฒนาอาชีพสร้างงานสร้างรายได้ อย่างยั่งยืน	ร้อยละ ๖๐	ร้อยละ ๖๕	ร้อยละ ๗๐	ร้อยละ ๗๕	ร้อยละ ๘๐

ตัวชี้วัด	ค่าเป้าหมาย				
	ปี ๒๕๖๖	ปี ๒๕๖๗	ปี ๒๕๖๘	ปี ๒๕๖๙	ปี ๒๕๗๐
<b>ประเด็นการพัฒนาที่ ๔ : ขับเคลื่อนยุทธศาสตร์ด้วยการพัฒนาบุคลากรและพัฒนาสารสนเทศด้านแรงงาน</b>					
ตัวชี้วัดที่ ๑ ร้อยละความพึงพอใจของผู้รับบริการ	ร้อยละ ๗๐	ร้อยละ ๗๕	ร้อยละ ๘๐	ร้อยละ ๘๕	ร้อยละ ๙๐
ตัวชี้วัดที่ ๒ ร้อยละความพึงพอใจของผู้รับบริการผ่านอาสาสมัครแรงงาน	ร้อยละ ๗๐	ร้อยละ ๗๕	ร้อยละ ๘๐	ร้อยละ ๘๕	ร้อยละ ๙๐
ตัวชี้วัดที่ ๓ มีการบูรณาการข้อมูล ข้าราชการสารสนเทศด้านแรงงานกับหน่วยงานที่เกี่ยวข้อง	๕ หน่วยงาน	๕ หน่วยงาน	๕ หน่วยงาน	๕ หน่วยงาน	๕ หน่วยงาน
ตัวชี้วัดที่ ๑ ร้อยละความพึงพอใจของผู้รับบริการ	ร้อยละ ๗๐	ร้อยละ ๗๕	ร้อยละ ๘๐	ร้อยละ ๘๕	ร้อยละ ๙๐
ตัวชี้วัดที่ ๒ ร้อยละความพึงพอใจของผู้รับบริการผ่านอาสาสมัครแรงงาน	ร้อยละ ๗๐	ร้อยละ ๗๕	ร้อยละ ๘๐	ร้อยละ ๘๕	ร้อยละ ๙๐

#### ๔.๒.๓ แนวทางการดำเนินการ/พัฒนา ประกอบด้วย ๑๔ ประเด็น

- ๑) ส่งเสริมภาคีเครือข่ายกำลังแรงงานและผู้ประกอบการ เผื่อระวังปัญหาด้านแรงงานและการบังคับใช้กฎหมายมีประสิทธิภาพ
- ๒) ส่งเสริมการคุ้มครองแรงงานและพัฒนาฝีมือแรงงานให้สอดคล้องกับมาตรฐานแรงงานสากล
- ๓) จัดระบบการทำงานของแรงงานต่างด้าว และคุ้มครองคนหางานที่ไปทำงานต่างประเทศ
- ๔) ส่งเสริมการขยายความคุ้มครองแรงงานนอกระบบให้เข้าสู่ระบบประกันสังคม
- ๕) ส่งเสริมให้แรงงานมีความรู้เกี่ยวกับกฎหมายด้านแรงงาน ส่งเสริมสุขภาพและสร้างขวัญกำลังใจให้แรงงาน
- ๖) พัฒนาศักยภาพผู้พิการให้มีอาชีพและมีรายได้
- ๗) สร้างภูมิคุ้มกันทางสังคมให้กับคนในสังคมทุกช่วงวัย
- ๘) ส่งเสริมการมีงานทำ และพัฒนาระบบการแนะแนวอาชีพที่สอดคล้องกับตลาดแรงงาน
- ๙) พัฒนาสมรรถนะกำลังแรงงานรองรับตลาดแรงงาน และมาตรฐานฝีมือแรงงานโดยสร้างการมีส่วนร่วม กับภาคส่วนที่เกี่ยวข้อง
- ๑๐) เสริมสร้างความรู้ความเข้าใจหลักปรัชญาเศรษฐกิจพอเพียงให้แก่แรงงานทั้งในระบบและนอกระบบเพื่อดำรงชีวิตอย่างมีคุณภาพมีความพอเพียง

๑๑) ประสานบูรณาการกับภาคส่วนที่เกี่ยวข้องในการพัฒนากำลังแรงงานไปสู่ความยั่งยืนด้วยหลักปรัชญาของเศรษฐกิจพอเพียง

๑๒) ส่งเสริมการพัฒนาสารสนเทศด้านแรงงานโดยการมีส่วนร่วมของภาคีเครือข่าย เพื่อให้เกิดฐานข้อมูลที่ถูกต้อง (BIG DATA)

๑๓) พัฒนาขีดสมรรถนะบุคลากรด้านแรงงาน

๑๔) พัฒนาภาคีเครือข่ายการมีส่วนร่วมด้านแรงงาน

#### ๔.๒.๔ หน่วยงานที่เกี่ยวข้องกับการนำแผนปฏิบัติการฯ ไปดำเนินการ

๑) สำนักงานแรงงานจังหวัดหนองบัวลำภู

๒) สำนักงานจัดหางานจังหวัดหนองบัวลำภู

๓) สำนักงานพัฒนาฝีมือแรงงานหนองบัวลำภู

๔) สำนักงานสวัสดิการและคุ้มครองแรงงานจังหวัดหนองบัวลำภู

๕) สำนักงานประกันสังคมจังหวัดหนองบัวลำภู

๖) สำนักงานพัฒนาสังคมและความมั่นคงของมนุษย์จังหวัดหนองบัวลำภู

๗) สำนักงานเกษตรและสหกรณ์จังหวัดหนองบัวลำภู

๘) สำนักงานเกษตรจังหวัดหนองบัวลำภู

๙) สำนักงานปศุสัตว์จังหวัดหนองบัวลำภู

๑๐) สำนักงานตรวจบัญชีสหกรณ์หนองบัวลำภู

๑๑) สำนักงานศึกษาธิการจังหวัดหนองบัวลำภู

๑๒) สำนักงานเขตพื้นที่การศึกษาประถมศึกษาหนองบัวลำภู เขต ๑

๑๓) สำนักงานเขตพื้นที่การศึกษาประถมศึกษาหนองบัวลำภู เขต ๒

๑๔) สำนักงานเขตพื้นที่การศึกษามัธยมศึกษาเขต ๑๙ เลย์ หนองบัวลำภู

๑๕) วิทยาลัยเทคนิคหนองบัวลำภู

๑๖) วิทยาลัยชุมชนหนองบัวลำภู

๑๗) วิทยาลัยการอาชีพศรีบุญเรือง

๑๘) สำนักงานประชาสัมพันธ์จังหวัดหนองบัวลำภู

#### ๔.๒.๕ การติดตามและประเมินผล

แนวทางในการติดตามและประเมินผล มี ๓ ขั้นตอน ดังนี้

๑) การติดตามความก้าวหน้าในการดำเนินงาน (Monitoring) ของโครงการ/กิจกรรมสำคัญ ซึ่งมีผลกระทบอย่างมีนัยสำคัญต่อการบรรลุผลตามเป้าประสงค์ของแผนในแต่ละช่วงจนการดำเนินงานเสร็จสิ้นโครงการ/กิจกรรม โดยให้หน่วยงานในสังกัดที่รับผิดชอบ หรือคณะทำงานฯ หรือผู้ประเมินภายนอกที่ได้รับมอบหมาย เพื่อวิเคราะห์ตรวจสอบความก้าวหน้าในการดำเนินงานของโครงการ/กิจกรรม และนำเสนอผู้บริหาร/ที่ประชุมผู้บริหารต่อไป

๒) การติดตามผลสัมฤทธิ์ตามตัวชี้วัดของเป้าประสงค์ของแผน ซึ่งเป็นผลเบื้องต้นที่ได้จากโครงการ/กิจกรรม (Outcome) ของแต่ละหน่วยงานในสังกัด ที่เชื่อมโยงกับการบรรลุเป้าหมายตามตัวชี้วัดของเป้าประสงค์แต่ละแผนปฏิบัติการด้านแรงงานจังหวัดหนองบัวลำภู (พ.ศ. ๒๕๖๖ – ๒๕๗๐) โดยหน่วยงาน

ที่รับผิดชอบเป็นผู้รายงานผลตามตัวชี้วัดที่ร่วมรับผิดชอบทุกปี ไปยังหน่วยงานที่รับผิดชอบหรือคณะทำงานฯ หรือผู้ที่ได้รับมอบหมายทราบ และตรวจสอบความคืบหน้า ปัญหาอุปสรรคในการวิเคราะห์ประเมินผลสัมฤทธิ์ของแผน ตลอดจนข้อเสนอแนะ เพื่อเป็นข้อมูลในการปรับทบทวนแผนประจำปีทุกปี ระยะเวลาครึ่งแผน และระยะสิ้นสุดแผน

๓) การประเมินผลการดำเนินงานแผนในระยะเวลาครึ่งแผนและระยะสิ้นสุดแผน ทั้งนี้ ภายหลังจากจัดทำรายงานติดตามประเมินผลทั้ง ๓ ขั้นตอนดังกล่าวข้างต้น โดยสรุปผลสำเร็จของโครงการ/กิจกรรมและผลสัมฤทธิ์ตามตัวชี้วัด ข้อผิดพลาด ตลอดจนข้อเสนอแนะในด้านต่าง ๆ แล้ว จะมีการนำเสนอรายงานผลการประเมินเพื่อเป็นสารสนเทศย้อนกลับ (Information Feedback) ให้กับหน่วยงานในสังกัดและผู้เกี่ยวข้องทั้งหมดเพื่อทราบความสำเร็จ ความก้าวหน้า ปัญหา/อุปสรรค และแนวทางแก้ไขหรือความล้มเหลว ทั้งนี้ เพื่อที่จะนำมาเป็นสารสนเทศในการตัดสินใจในทุกระดับต่อไป

## ส่วนที่ ๕ ประเด็นการพัฒนา เป้าหมาย และแนวทาง ภายใต้แผนปฏิบัติการด้านแรงงาน จังหวัดหนองบัวลำภู (พ.ศ. ๒๕๖๖ - ๒๕๗๐) ฉบับทบทวน ประจำปีงบประมาณ พ.ศ. ๒๕๖๖

ประเด็นการพัฒนาที่ ๑ เสริมสร้างความมั่นคงและคุณภาพชีวิตที่ดี

ประเด็นการพัฒนาที่ ๒ เพิ่มขีดความสามารถในการแข่งขันของแรงงาน

ประเด็นการพัฒนาที่ ๓ พัฒนากล้งแรงงานไปสู่ความยั่งยืนด้วยหลักปรัชญาของเศรษฐกิจ

พอเพียง

ประเด็นการพัฒนาที่ ๔ ขับเคลื่อนยุทธศาสตร์ด้วยการพัฒนาบุคลากร และพัฒนาสารสนเทศ

ด้านแรงงาน

### นิยามของกระทรวงแรงงาน

**แรงงาน หมายถึง** กำลังแรงงาน (แรงงานในและนอกระบบ รวมทั้งแรงงานคนพิการ แรงงานสูงอายุ) และผู้ประกอบการ

**ศักยภาพ หมายถึง** ความสามารถในการทำงานที่สอดคล้องกับความต้องการของตลาดแรงงาน ในระดับมาตรฐานสากล ซึ่งเป็นปัจจัยที่สนับสนุนขีดความสามารถในการแข่งขันของประเทศ

**คุณภาพชีวิตที่ดี หมายถึง** แรงงานมีงานทำ มีความมั่นคง และมีสุขภาพที่ดีในการทำงาน

**แรงงานในระบบ หมายถึง** ผู้มีงานทำที่ได้รับความคุ้มครองหรือหลักประกันทางสังคม จากการทำงาน ได้แก่ ๑) ข้าราชการ ลูกจ้างประจำ ของส่วนกลาง ราชการส่วนภูมิภาคและราชการ ส่วนท้องถิ่น ๒) ลูกจ้างรัฐวิสาหกิจ ๓) ครูใหญ่หรือครูโรงเรียนเอกชนตามกฎหมายว่าด้วยโรงเรียนเอกชน ๔) ลูกจ้างของรัฐบาลต่างประเทศหรือองค์การระหว่างประเทศ ๕) ลูกจ้างที่ได้รับความคุ้มครองตามกฎหมาย แรงงาน ๖) ผู้มีงานทำที่ประกันตนตามพระราชบัญญัติประกันสังคม มาตรา ๓๓

**แรงงานนอกระบบ หมายถึง** ผู้มีงานทำที่ไม่ได้รับการคุ้มครองหรือผู้มีงานทำที่ได้รับการคุ้มครอง ไม่ครบทั้งระบบหรือผู้มีงานทำที่ไม่มีหลักประกันทางสังคมจากการทำงานเช่นเดียวกับแรงงานในระบบ

หมายเหตุ – อ้างอิงมาจากแผนปฏิบัติการด้านแรงงาน (พ.ศ. ๒๕๖๕ – ๒๕๗๐)



### ๕.๑ ประเด็นการพัฒนาคำ ๑ เสริมสร้างความมั่นคงและคุณภาพชีวิตที่ดี

เป้าหมาย	๑. ผู้ใช้แรงงานได้รับการคุ้มครองสิทธิตามกฎหมายมีคุณภาพชีวิตที่ดี ๒. ผู้ด้อยโอกาส ผู้พิการและผู้สูงอายุได้รับการพัฒนาทักษะอาชีพและมีมือแรงงาน ๓. ผู้ด้อยโอกาสและผู้สูงอายุได้รับการคุ้มครองสิทธิตามกฎหมายมีคุณภาพชีวิตที่ดี
----------	--

ตัวชี้วัดและค่าเป้าหมาย :

ตัวชี้วัด	ค่าเป้าหมาย				
	ปี ๒๕๖๖	ปี ๒๕๖๗	ปี ๒๕๖๘	ปี ๒๕๖๙	ปี ๒๕๗๐
<b>ประเด็นการพัฒนาคำ ๑ : เสริมสร้างความมั่นคงและคุณภาพชีวิตที่ดี</b>					
ตัวชี้วัดที่ ๑ จำนวนสถานประกอบการมีการจ้างงานคนพิการในสถานประกอบการและหน่วยงานภาครัฐจังหวัดหนองบัวลำภู ตามกฎหมายการจ้างงาน	๑๐ แห่ง	๑๐ แห่ง	๑๐ แห่ง	๑๐ แห่ง	๑๐ แห่ง
ตัวชี้วัดที่ ๒ จำนวนแรงงานได้รับการคุ้มครองตามกฎหมายแรงงาน	๕๖๘ คน	๕๖๘ คน	๕๖๘ คน	๕๖๘ คน	๕๖๘ คน
ตัวชี้วัดที่ ๓ จำนวนผู้ประกันตนตามมาตรา ๔๐ เมื่อเทียบกับจำนวนเป้าหมาย	๑,๑๓๖ คน	๑,๑๓๖ คน	๑,๑๓๖ คน	๑,๑๓๖ คน	๑,๑๓๖ คน
ตัวชี้วัดที่ ๔ จำนวนผู้สูงอายุที่ได้รับการพัฒนาตนเอง ทักษะความรู้ที่เหมาะสม และการเรียนรู้ตลอดช่วงชีวิตในรูปแบบรวมกลุ่มและแบบออนไลน์	๖๐ คน	๖๕ คน	๗๐ คน	๗๕ คน	๘๐ คน

แนวทางการพัฒนา :

๑. ส่งเสริมภาคีเครือข่ายกำลังแรงงานและผู้ประกอบการ เฝ้าระวังปัญหาด้านแรงงานและการบังคับใช้กฎหมายมีประสิทธิภาพ
๒. ส่งเสริมการคุ้มครองแรงงานและพัฒนาฝีมือแรงงานให้สอดคล้องกับมาตรฐานแรงงานสากล
๓. จัดระบบการทำงานของแรงงานต่างด้าว และคุ้มครองคนหางานที่ไปทำงานต่างประเทศ
๔. ส่งเสริมการขยายความคุ้มครองแรงงานนอกระบบให้เข้าสู่ระบบประกันสังคม
๕. ส่งเสริมให้แรงงานมีความรู้เกี่ยวกับกฎหมายด้านแรงงาน ส่งเสริมสุขภาพและสร้างขวัญกำลังใจให้แรงงาน
๖. พัฒนาศักยภาพผู้พิการให้มีอาชีพและมีรายได้
๗. สร้างภูมิคุ้มกันทางสังคมให้กับคนในสังคมทุกช่วงวัย

ลำดับ	โครงการ/กิจกรรม	หน่วยงาน รับผิดชอบหลัก	หน่วยงาน สนับสนุน
แนวทางการพัฒนาที่ ๑ ส่งเสริมภาคีเครือข่ายกำลังแรงงานและผู้ประกอบการ เผื่อระวังปัญหาด้านแรงงานและการบังคับใช้กฎหมายมีประสิทธิภาพ			
๑	โครงการ พัฒนาและส่งเสริมศักยภาพเครือข่ายอาสาสมัคร แรงงานร่วมเผื่อระวังปัญหาด้านแรงงาน	สรจ.นภ.	สศค.นภ. สจจ.นภ. สนพ.นภ. สปจ.นภ. ปชส.จ.นภ.
๒	โครงการ พัฒนาและส่งเสริมศักยภาพเครือข่ายในสถานประกอบการ ป้องกันและแก้ไขปัญหาการค้ามนุษย์และแรงงานต่างด้าว	หน่วยงานสังกัด กระทรวงแรงงาน	พมจ.นภ. ปชส.จ.นภ.
๓	กิจกรรม ส่งเสริมและสนับสนุนให้สถานประกอบกิจการ ดำเนินการพัฒนาฝีมือแรงงาน	สนพ.นภ.	-
๔	กิจกรรม ส่งเสริมและเพิ่มประสิทธิภาพกระบวนการรับรอง ความรู้ความสามารถตามกฎหมาย	สนพ.นภ.	-
๕	โครงการส่งเสริมให้ภาครัฐและเอกชนปฏิบัติตามกฎหมายการ จ้างงานคนพิการในสถานประกอบการและหน่วยงานภาครัฐ	สนง.พมจ.นภ.	-
๖	โครงการ ดำเนินงานให้สถานประกอบกิจการปฏิบัติตาม กฎหมายแรงงานและแรงงานได้รับสิทธิประโยชน์ตามกฎหมาย แรงงาน	สศค.นภ.	-
๗	กิจกรรม ตรวจสอบสถานประกอบกิจการที่เสี่ยงต่อการใช้แรงงาน เด็กแรงงานบังคับ แรงงานขัดหนี้และการค้ามนุษย์ด้านแรงงาน	สศค.นภ.	-
๘	โครงการ รมรณรงค์เร่งรัดการตรวจและพัฒนาระบบการบริหาร และการจัดการด้านความปลอดภัย อาชีวอนามัย และ สภาพแวดล้อมในการทำงานเชิงรุกในสถานประกอบกิจการ ประเภทกลุ่มเสี่ยง (รมรณรงค์สถานประกอบกิจการให้มีการพัฒนา ระบบการบริหารจัดการด้านความปลอดภัย อาชีวอนามัยและ สภาพแวดล้อมในการทำงาน)	สศค.นภ.	-
๙	กิจกรรม รมรณรงค์ส่งเสริมให้สถานประกอบกิจการและ รัฐวิสาหกิจมีการบริหารแรงงานสัมพันธ์ด้วยระบบทวิภาคี	สศค.นภ.	-
๑๐	โครงการ ตรวจสอบแรงงานนอกระบบ	สศค.นภ.	-
๑๑	โครงการ ตรวจสอบและกำกับสถานประกอบกิจการ/หน่วยงาน รัฐวิสาหกิจให้ปฏิบัติตามมาตรฐานกฎหมายความปลอดภัย อาชีวอนามัย และสภาพแวดล้อมในการทำงานขั้นพื้นฐาน	สศค.นภ.	-

ลำดับ	โครงการ/กิจกรรม	หน่วยงาน รับผิดชอบหลัก	หน่วยงาน สนับสนุน
๑๒	กิจกรรม ส่งเสริมสวัสดิการเพื่อแรงงาน ครอบครัว และสังคม	สสค.นภ.	-
๑๓	กิจกรรม ส่งเสริมความปลอดภัยให้แก่แรงงานนอกระบบ เครือข่ายแรงงานนอกระบบ	สสค.นภ.	-
<b>แนวทางการพัฒนาที่ ๒</b> ส่งเสริมการคุ้มครองแรงงานและพัฒนาฝีมือแรงงานให้สอดคล้องกับมาตรฐาน แรงงานสากล			
	โครงการพัฒนาศักยภาพช่างเชื่อมไทยสู่ระดับสากล	สนพ.นภ.	-
<b>แนวทางการพัฒนาที่ ๓</b> จัดระบบการทำงานของแรงงานต่างด้าว และคุ้มครองคนหางานที่ไปทำงาน ต่างประเทศ			
๑	โครงการ ตรวจสอบการทำงานของคนต่างด้าวและสถาน ประกอบการ	สจจ.นภ.	-
๒	กิจกรรม เผยแพร่ความรู้เพื่อป้องกันการหลอกลวงและลักลอบ ไปทำงานต่างประเทศ	สจจ.นภ.	-
๓	กิจกรรม คุ้มครองคนหางานและเครือข่ายชุมชนร่วมรณรงค์ ป้องกันการหลอกลวงและลักลอบการไปทำงานต่างประเทศ	สจจ.นภ.	-
<b>แนวทางการพัฒนาที่ ๔</b> ส่งเสริมการขยายความคุ้มครองแรงงานนอกระบบให้เข้าสู่ระบบประกันสังคม			
	โครงการ ออกหน่วยบริการเคลื่อนที่บริการเบ็ดเสร็จ Service Delivery Unit	สปจ.นภ.	-
<b>แนวทางการพัฒนาที่ ๕</b> ส่งเสริมให้แรงงานมีความรู้เกี่ยวกับกฎหมายด้านแรงงาน ส่งเสริมสุขภาพและสร้าง ขวัญกำลังใจให้แรงงาน			
	โครงการ ประกันสังคมเยี่ยมผู้ทุพพลภาพ ผู้ประกันตนเจ็บป่วย ในสถานพยาบาลหรือผู้ป่วยหลังภาวะวิกฤต (Intermediate Care)	สปจ.นภ.	-
<b>แนวทางการพัฒนาที่ ๖</b> พัฒนาศักยภาพผู้พิการให้มีอาชีพและมีรายได้			
	กิจกรรม สนับสนุนการให้บริการกู้ยืมเงินกองทุนส่งเสริมและ พัฒนาคุณภาพชีวิตคนพิการ	สนง.พมจ.นภ.	-
<b>แนวทางการพัฒนาที่ ๗</b> สร้างภูมิคุ้มกันทางสังคมให้กับคนในสังคมทุกช่วงวัย			
๑.	โครงการ พัฒนาศักยภาพและส่งเสริมการเรียนรู้ผู้สูงอายุ ในชุมชน	สนง.พมจ.นภ.	-
๒.	โครงการฝึกอบรมแรงงาน กลุ่มเป้าหมายเฉพาะให้มีทักษะ ในการประกอบอาชีพ	สนพ.นภ.	-
๓.	โครงการพัฒนาทักษะเฉพาะของแรงงานอิสระยุค ๔.๐ (Gig Work)	สนพ.นภ.	-

ลำดับ	โครงการ/กิจกรรม	หน่วยงาน รับผิดชอบหลัก	หน่วยงาน สนับสนุน
๔.	โครงการความร่วมมือการพัฒนาทักษะสร้างความรู้ด้านเทคโนโลยีสารสนเทศกับการพัฒนาอาชีพสู่สังคมดิจิทัล สำหรับกลุ่มผู้ด้อยโอกาสทางสังคม	สนพ.นภ.	-
๕	โครงการพัฒนาระดับศักยภาพแรงงานทุกช่วงวัยสู่แรงงานฝีมือ Upskill/Reskill	สนพ.นภ.	-

### ๕.๒ ประเด็นการพัฒนาที่ ๒ เพิ่มขีดความสามารถในการแข่งขันของแรงงาน

เป้าหมาย	แรงงานได้รับการพัฒนาศักยภาพและเพิ่มโอกาสในการประกอบอาชีพ
----------	--

ตัวชี้วัดและค่าเป้าหมาย :

ตัวชี้วัด	ค่าเป้าหมาย				
	ปี ๒๕๖๖	ปี ๒๕๖๗	ปี ๒๕๖๘	ปี ๒๕๖๙	ปี ๒๕๗๐
<b>ประเด็นการพัฒนาที่ ๒ : เพิ่มขีดความสามารถในการแข่งขันของแรงงาน</b>					
ตัวชี้วัดที่ ๑ จำนวนของประชาชนที่ได้รับบริการแนะแนวอาชีพนำข้อมูลไปใช้ประโยชน์ในการประกอบอาชีพ	๑,๗๐๐ คน	๑,๗๐๐ คน	๑,๗๐๐ คน	๑,๗๐๐ คน	๑,๗๐๐ คน
ตัวชี้วัดที่ ๒ จำนวนแรงงานได้รับการพัฒนาฝีมือแรงงานไม่ต่ำกว่าเป้าหมายที่กำหนด	๒๖๐ คน	๒๖๐ คน	๒๖๐ คน	๒๖๐ คน	๒๖๐ คน

แนวทางการพัฒนา :

- ส่งเสริมการมีงานทำ และพัฒนาระบบการแนะแนวอาชีพที่สอดคล้องกับตลาดแรงงาน
- พัฒนาสมรรถนะกำลังแรงงานรองรับตลาดแรงงาน และมาตรฐานฝีมือแรงงานโดยสร้างการมีส่วนร่วมกับภาคส่วนที่เกี่ยวข้อง

ลำดับ	โครงการ/กิจกรรม	หน่วยงาน รับผิดชอบหลัก	หน่วยงาน สนับสนุน
<b>แนวทางการพัฒนาที่ ๑</b> ส่งเสริมการมีงานทำ และพัฒนาระบบการแนะแนวอาชีพที่สอดคล้องกับตลาดแรงงาน			
๑	กิจกรรม แนะแนวอาชีพในสถานศึกษา	สจจ.นภ.	หน่วยงานสังกัด กรง.
๒	โครงการ ส่งเสริมพัฒนาทักษะภาษาต่างประเทศ เพื่อการ สื่อสารและการทำงาน	ศธจ.นภ.	-
๓	โครงการ สร้างโอกาสสู่อาชีวศึกษาเพื่อเข้าสู่ตลาดแรงงานยุค ใหม่	วชช.วท.	-
๔	โครงการ ทวิภาคี/ทวิศึกษาส่งเสริมสายอาชีพในโรงเรียน	สพม./อาชีวฯ/ วท.	-
๕	ส่งเสริมเวทีและประชาคมเพื่อการจัดทำรูปแบบและการพัฒนา หลักสูตรต่อเนื่องเชื่อมโยงการศึกษาขั้นพื้นฐานกับอาชีวศึกษา และอุดมศึกษา	ศธจ.นภ.	-
๖	การพัฒนาการจัดการเรียนรู้สู่อาชีพและการมีงานทำ	สพป.นภ.๒	-
๗	ศูนย์ฝึกอาชีพชุมชนแบบขั้นเรียนวิชาชีพ	สกร.นภ.	-
๘	ศูนย์ฝึกอาชีพชุมชนกลุ่มสนใจ	สกร.นภ.	-
๙	ศูนย์ฝึกอาชีพชุมชน ๑ อำเภอ ๑ อาชีพ	สกร.นภ.	-
<b>แนวทางการพัฒนาที่ ๒</b> พัฒนาสมรรถนะกำลังแรงงานรองรับตลาดแรงงาน และมาตรฐานฝีมือแรงงานโดยสร้าง การมีส่วนร่วม กับภาคส่วนที่เกี่ยวข้อง			
๑	โครงการ ยกระดับเพื่อเพิ่มศักยภาพและสมรรถนะแรงงาน	สนพ.นภ.	-
๒	โครงการ เสริมสมรรถนะแรงงานด้านเทคโนโลยีรองรับการ ทำงานในศตวรรษที่ ๒๑	สนพ.นภ.	-
๓	โครงการ ยกระดับแรงงานไทยให้ได้มาตรฐานฝีมือแรงงานเพื่อ รองรับการแข่งขัน	สนพ.นภ.	-
๔	โครงการพัฒนาศักยภาพของบุคลากรและผู้ประกอบการ ในอุตสาหกรรมการท่องเที่ยว	สนพ.นภ.	-
๕	กิจกรรม พัฒนายกระดับศักยภาพแรงงานทุกช่วงวัยสู่แรงงาน ฝีมือ	สรจ.นภ.	-
๖	โครงการแก้ไขปัญหาความเดือดร้อนด้านอาชีพ	สรจ.นภ.	-

### ๕.๓ ประเด็นการพัฒนาที่ ๓ พัฒนาแรงงานไปสู่ความยั่งยืนด้วยหลักปรัชญาของเศรษฐกิจพอเพียง

เป้าหมาย	แรงงานกลุ่มเป้าหมายนำหลักปรัชญาของเศรษฐกิจพอเพียงมาใช้ในการพัฒนาอาชีพสร้างงานสร้างรายได้ อย่างยั่งยืน
----------	---

ตัวชี้วัดและค่าเป้าหมาย :

ตัวชี้วัด	ค่าเป้าหมาย				
	ปี ๒๕๖๖	ปี ๒๕๖๗	ปี ๒๕๖๘	ปี ๒๕๖๙	ปี ๒๕๗๐
<b>ประเด็นการพัฒนาที่ ๓ : พัฒนาแรงงานไปสู่ความยั่งยืนด้วยหลักปรัชญาของเศรษฐกิจพอเพียง</b>					
ตัวชี้วัด ร้อยละของกลุ่มเป้าหมายนำหลักปรัชญาของเศรษฐกิจพอเพียงมาใช้ในการพัฒนาอาชีพสร้างงานสร้างรายได้ อย่างยั่งยืน	ร้อยละ ๖๐	ร้อยละ ๖๕	ร้อยละ ๗๐	ร้อยละ ๗๕	ร้อยละ ๘๐

แนวทางการพัฒนา :

<p>๑. เสริมสร้างความรู้ความเข้าใจหลักปรัชญาเศรษฐกิจพอเพียงให้แก่แรงงานทั้งในระบบและนอกระบบเพื่อดำรงชีวิตอย่างมีคุณภาพมีความพอเพียง</p> <p>๒. ประสานบูรณาการกับภาคส่วนที่เกี่ยวข้องในการพัฒนากำลังแรงงานไปสู่ความยั่งยืนด้วยหลักปรัชญาของเศรษฐกิจพอเพียง</p>
---

ลำดับ	โครงการ/กิจกรรม	หน่วยงานรับผิดชอบหลัก	หน่วยงานสนับสนุน
<b>แนวทางการพัฒนาที่ ๑</b> เสริมสร้างความรู้ความเข้าใจหลักปรัชญาเศรษฐกิจพอเพียงให้แก่แรงงานทั้งในระบบและนอกระบบเพื่อดำรงชีวิตอย่างมีคุณภาพมีความพอเพียง			
๑	โครงการ ฝึกอบรมและสาธิตการปลูกผักปลอดภัย กิจกรรมการรวมกลุ่มและสร้างเครือข่ายภายใต้โครงการพัฒนาเกษตรกรรมยั่งยืน	สนง.เกษตร จ.นภ.	-
๒	โครงการ ส่งเสริมเกษตรกรทฤษฎีใหม่	สนง.ปศุสัตว์.จ.นภ.	-
๓	โครงการ ส่งเสริมเศรษฐกิจพอเพียงในชุมชน กิจกรรมถ่ายทอดความรู้เทคโนโลยีด้านการเกษตร หลักสูตร การพัฒนาศักยภาพการผลิต	สนง.เกษตร จ.นภ.	-
๔	โครงการ พัฒนาเกษตรกรรมยั่งยืน(โครงการย่อย เกษตรทฤษฎีใหม่) กิจกรรม อบรมการจัดทำบัญชีต้นทุนอาชีพ	สนง.ตรวจบัญชีสหกรณ์ นภ.	-

ลำดับ	โครงการ/กิจกรรม	หน่วยงาน รับผิดชอบหลัก	หน่วยงาน สนับสนุน
<b>แนวทางการพัฒนาที่ ๒</b> ประสานบูรณาการกับภาคส่วนที่เกี่ยวข้องในการพัฒนากำลังแรงงานไปสู่ความยั่งยืนด้วยหลักปรัชญาของเศรษฐกิจพอเพียง			
๑	กิจกรรม อบรมให้ความรู้เกี่ยวกับแนวคิดหลักปรัชญาเศรษฐกิจพอเพียงตามศาสตร์พระราชา เพื่อสร้างงานเพิ่มรายได้ให้กับแรงงานนอกระบบ	สรจ.นภ.	-
๒	โครงการพัฒนาเกษตรกรรมยั่งยืน (เกษตรผสมผสาน)	สนง.เกษตรและ สหกรณ์ จ.นภ	-

**๕.๔ ประเด็นการพัฒนาที่ ๔** ขับเคลื่อนยุทธศาสตร์ด้วยการพัฒนาบุคลากรและพัฒนาสารสนเทศด้าน  
แรงงาน

เป้าหมาย	แรงงานกลุ่มเป้าหมายได้รับประโยชน์จากการขับเคลื่อนยุทธศาสตร์และการบริหารจัดการ
----------	---

ตัวชี้วัดและค่าเป้าหมาย :

ตัวชี้วัด	ค่าเป้าหมาย				
	ปี ๒๕๖๖	ปี ๒๕๖๗	ปี ๒๕๖๘	ปี ๒๕๖๙	ปี ๒๕๗๐
<b>ประเด็นการพัฒนาที่ ๔ : ขับเคลื่อนยุทธศาสตร์ด้วยการพัฒนาบุคลากรและพัฒนาสารสนเทศด้านแรงงาน</b>					
ตัวชี้วัดที่ ๑ ร้อยละความพึงพอใจของ ผู้รับบริการ	ร้อยละ ๗๐	ร้อยละ ๗๕	ร้อยละ ๘๐	ร้อยละ ๘๕	ร้อยละ ๙๐
ตัวชี้วัดที่ ๒ ร้อยละความพึงพอใจของ ผู้รับบริการผ่านอาสาสมัครแรงงาน	ร้อยละ ๗๐	ร้อยละ ๗๕	ร้อยละ ๘๐	ร้อยละ ๘๕	ร้อยละ ๙๐
ตัวชี้วัดที่ ๓ มีการบูรณาการข้อมูล ข่าวสาร สารสนเทศด้านแรงงานกับหน่วยงาน ที่เกี่ยวข้อง	๕ หน่วยงาน	๕ หน่วยงาน	๕ หน่วยงาน	๕ หน่วยงาน	๕ หน่วยงาน

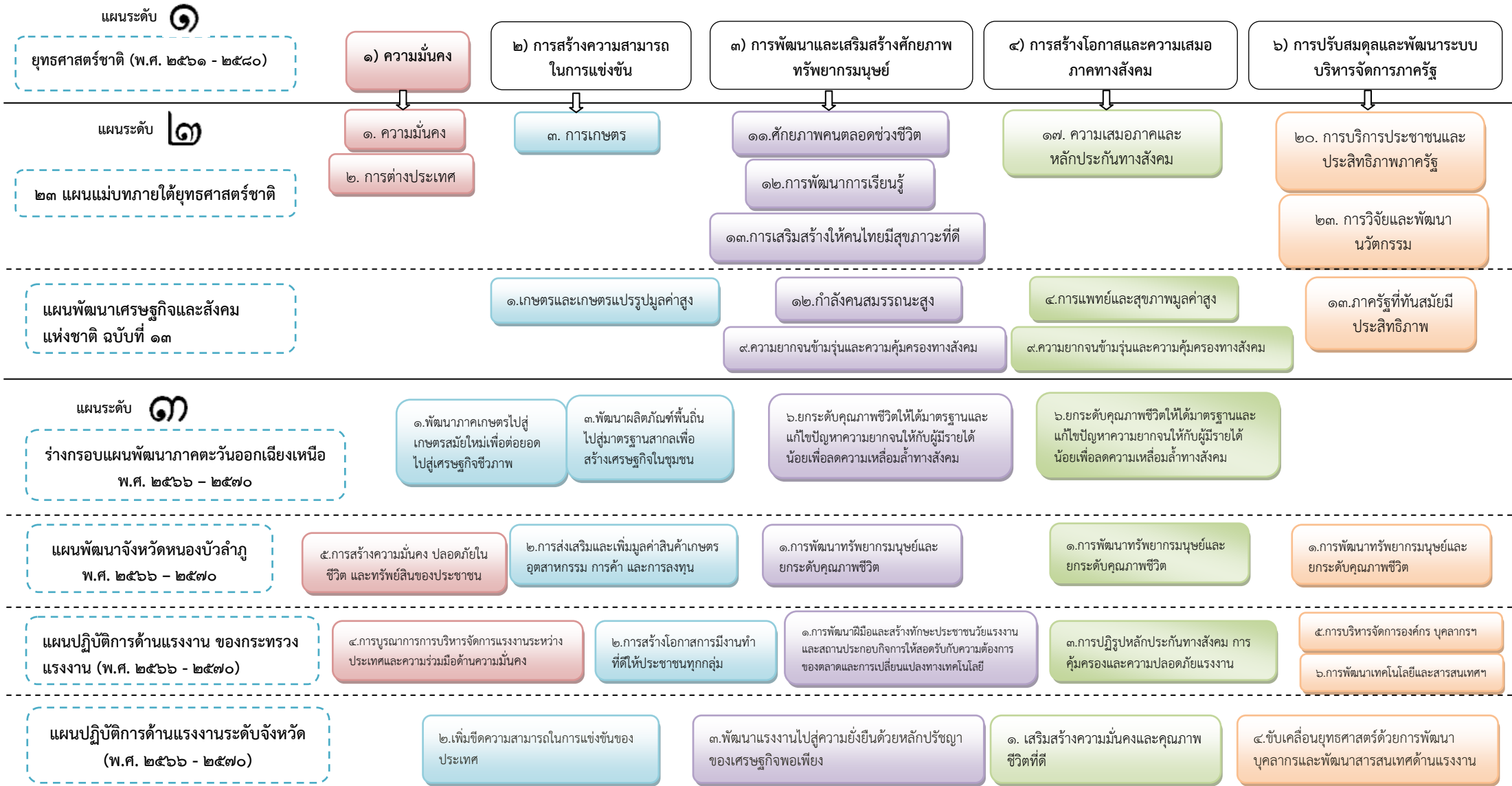
แนวทางการพัฒนา :

<p>๑. ส่งเสริมการพัฒนาสารสนเทศด้านแรงงานโดยการมีส่วนร่วมของภาคีเครือข่ายเพื่อให้เกิดฐานข้อมูลที่ต้องการ (BIG DATA)</p> <p>๒. พัฒนาขีดสมรรถนะบุคลากรด้านแรงงาน</p> <p>๓. พัฒนาภาคีเครือข่ายการมีส่วนร่วมด้านแรงงาน</p>
---

ลำดับ	โครงการ/กิจกรรม	หน่วยงาน รับผิดชอบหลัก	หน่วยงาน สนับสนุน
<b>แนวทางการพัฒนาที่ ๑</b> ส่งเสริมการพัฒนาสารสนเทศด้านแรงงานโดยการมีส่วนร่วมของภาคีเครือข่ายเพื่อให้เกิดฐานข้อมูลที่ถูกต้อง (BIG DATA)			
๑	โครงการ จัดทำฐานข้อมูลความต้องการกำลังคนตลาดแรงงานงานวิจัยและนวัตกรรม	ศธจ.นภ.	-
๒	โครงการ สํารวจค่าใช้จ่ายที่จำเป็นของแรงงานทั่วไปแรกเข้าทำงานในภาคอุตสาหกรรม	สรจ.นภ.	
๓	โครงการ สํารวจข้อมูลความต้องการแรงงานของสถานประกอบการ	สรจ.นภ.	
๔	โครงการ จัดทำบทวิเคราะห์การรายงานสถานการณ์และดัชนีชี้วัดภาวะแรงงานจังหวัด	สรจ.นภ.	
๕	กิจกรรม การให้บริการประชาชนผ่านรายการอิเล็กทรอนิกส์	หน่วยงาน กรง.	-
<b>แนวทางการพัฒนาที่ ๒</b> พัฒนาขีดสมรรถนะบุคลากรด้านแรงงาน			
	โครงการ พัฒนาศักยภาพบุคลากรหน่วยงานสังกัดกระทรวงแรงงานรองรับ	หน่วยงาน กรง.	-
<b>แนวทางการพัฒนาที่ ๓</b> พัฒนาภาคีเครือข่ายการมีส่วนร่วมด้านแรงงาน			
	โครงการ พัฒนาศักยภาพกลุ่มองค์กรเครือข่ายอาสาสมัครแรงงาน	สรจ.นภ.	หน่วยงาน กรง., ภาครัฐ, ภาคเอกชนที่ เกี่ยวข้อง



๕.๕ ผังแสดงความเชื่อมโยงยุทธศาสตร์ชาติ แผนพัฒนาฯ ฉบับที่ ๑๓ แผนแม่บทภายใต้ยุทธศาสตร์ชาติ และทิศทางการพัฒนาจังหวัดด้านแรงงานกับแผนปฏิบัติการด้านแรงงานจังหวัดฯ



ส่วนที่ ๖ แผนงาน/โครงการภายใต้แผนปฏิบัติการด้านแรงงานจังหวัดหนองบัวลำภู (พ.ศ. ๒๕๖๖ – ๒๕๗๐) ฉบับทบทวน ประจำปีงบประมาณ พ.ศ. ๒๕๖๖

ประเด็นการพัฒนาที่ ๑ เสริมสร้างความมั่นคงและคุณภาพชีวิตที่ดี

แนวทางการพัฒนาที่ ๑ ส่งเสริมภาคีเครือข่ายกำลังแรงงานและผู้ประกอบการ เผื่อระวังปัญหาด้านแรงงานและการบังคับใช้กฎหมายมีประสิทธิภาพ

แผนงาน/โครงการ/กิจกรรม	ตัวชี้วัดระดับ แผนงาน/โครงการ/ กิจกรรม	เป้าหมาย						งบประมาณ (ล้านบาท)						หน่วยงาน รับผิดชอบ/ หน่วยงาน สนับสนุน	ความสอดคล้องของแผนงาน/โครงการ กับตัวชี้วัดของแผนย่อย แผนแม่บทฯ และยุทธศาสตร์ชาติ		
		๒๕๖๖	๒๕๖๗	๒๕๖๘	๒๕๖๙	๒๕๗๐	รวม	๒๕๖๖	๒๕๖๗	๒๕๖๘	๒๕๖๙	๒๕๗๐	รวม		ยุทธศาสตร์ชาติ ด้านที่	แผนแม่บท ประเด็นที่	เป้าหมาย ของแผนย่อย
๑. โครงการ พัฒนาและส่งเสริม ศักยภาพเครือข่ายอาสาสมัคร แรงงานร่วมเผื่อระวังปัญหาด้าน แรงงาน	ร้อยละของผู้เข้ารับการ อบรมมีความรู้ความ เข้าใจในเรื่องการแก้ไข ปัญหาด้านแรงงาน	ร้อยละ ๖๐	ร้อยละ ๖๐	ร้อยละ ๖๐	ร้อยละ ๖๐	ร้อยละ ๖๐	ร้อยละ ๓๐๐	๐.๐๒	๐.๐๒	๐.๐๒	๐.๐๒	๐.๐๒	๐.๑	สรจ.นภ./ สสค.นภ./ สจจ.นภ./ สนพ.นภ./ สปจ.นภ./ ปชส.จ.นภ.	๑	๐๑	๐๑๐๒๐๑
๒. โครงการ พัฒนาและส่งเสริม ศักยภาพเครือข่ายในสถาน- ประกอบการป้องกันและแก้ไข ปัญหาการค้ามนุษย์และแรงงาน ต่างด้าว	ร้อยละของผู้เข้ารับการ อบรมมีความรู้ความ เข้าใจในเรื่องการป้องกัน และแก้ไขปัญหาการค้า มนุษย์	ร้อยละ ๖๐	ร้อยละ ๖๐	ร้อยละ ๖๐	ร้อยละ ๖๐	ร้อยละ ๖๐	ร้อยละ ๓๐๐	๐.๐๕	๐.๐๕	๐.๐๕	๐.๐๕	๐.๐๕	๐.๒๕	สรจ.นภ./ สสค.นภ./ สจจ.นภ./ สนพ.นภ./ สปจ.นภ./ พมจ.นภ./ ปชส.จ.นภ.	๑	๐๑	๐๑๐๒๐๑
๓. กิจกรรม ส่งเสริมและ สนับสนุนให้สถานประกอบ กิจการดำเนินการพัฒนาฝีมือ แรงงาน	แรงงานได้รับการพัฒนา ฝีมือแรงงานไม่ต่ำกว่า เป้าหมายที่กำหนด	๑,๓๕๐ คน	๑,๓๕๐ คน	๑,๓๕๐ คน	๑,๓๕๐ คน	๑,๓๕๐ คน	๖,๗๕๐ คน	-	-	-	-	-	-	สนพ.นภ.	๓	๑๑	๑๑๐๔๐๑

แผนงาน/โครงการ/กิจกรรม	ตัวชี้วัดระดับ แผนงาน/โครงการ/ กิจกรรม	เป้าหมาย						งบประมาณ (ล้านบาท)						หน่วยงาน รับผิดชอบ/ หน่วยงาน สนับสนุน	ความสอดคล้องของแผนงาน/โครงการ กับตัวชี้วัดของแผนย่อย แผนแม่บทฯ และยุทธศาสตร์ชาติ		
		๒๕๖๖	๒๕๖๗	๒๕๖๘	๒๕๖๙	๒๕๗๐	รวม	๒๕๖๖	๒๕๖๗	๒๕๖๘	๒๕๖๙	๒๕๗๐	รวม		ยุทธศาสตร์ชาติ ด้านที่	แผนแม่บท ประเด็นที่	เป้าหมาย ของแผนย่อย
๔. กิจกรรม ส่งเสริมและเพิ่ม ประสิทธิภาพกระบวนการรับรอง ความรู้ความสามารถตามกฎหมาย	แรงงานได้รับการพัฒนา ฝีมือแรงงานไม่ต่ำกว่า เป้าหมายที่กำหนด	๖๐ คน	๖๐ คน	๖๐ คน	๖๐ คน	๖๐ คน	๓๐๐ คน	๐.๐๒๒๕	๐.๐๒๒๕	๐.๐๒๒๕	๐.๐๒๒๕	๐.๐๒๒๕	๐.๐๐๒๕	สสพ.นภ.	๓	๑๑	๑๑๐๔๐๑
๕. โครงการส่งเสริมให้ภาครัฐ และเอกชนปฏิบัติตามกฎหมาย การจ้างงานคนพิการในสถาน ประกอบและหน่วยงานภาครัฐ	จำนวนสถานประกอบการ มีการจ้างงานคนพิการใน สถานประกอบและ หน่วยงานภาครัฐ จังหวัดหนองบัวลำภู ตามกฎหมายการจ้างงาน	๑๐ แห่ง	๑๐ แห่ง	๑๐ แห่ง	๑๐ แห่ง	๑๐ แห่ง	๕๐ แห่ง	๐.๐๕	๐.๐๕	๐.๐๕	๐.๐๕	๐.๐๕	๐.๒๕	สสจ.พมจ.นภ.	๓	๑๑	๑๑๐๔๐๑
๖. โครงการดำเนินงานให้สถาน ประกอบกิจการปฏิบัติตาม กฎหมายแรงงานและแรงงาน ได้รับสิทธิประโยชน์ตาม กฎหมายแรงงาน	จำนวนแรงงานได้รับการ คุ้มครองตามกฎหมาย แรงงาน	๗๐๐ คน	๗๐๐ คน	๗๐๐ คน	๗๐๐ คน	๗๐๐ คน	๓,๕๐๐ คน	๐.๐๐๒๒	๐.๐๐๒๒	๐.๐๐๒๒	๐.๐๐๒๒	๐.๐๐๒๒	๐.๐๐๑๑	สสค.นภ.	๑	๐๑	๐๑๐๒๐๑
๗. กิจกรรม ตรวจสอบสถานประกอบ กิจการที่เสี่ยงต่อการใช้แรงงาน เด็กแรงงานบังคับ แรงงานขัดหนี้ และการค้ามนุษย์ด้านแรงงาน	จำนวนแรงงานกลุ่มเสี่ยง ได้รับการคุ้มครองตาม กฎหมาย	๕๐ คน	๕๐ คน	๕๐ คน	๕๐ คน	๕๐ คน	๒๕๐ คน	๐.๐๑	๐.๐๑	๐.๐๑	๐.๐๑	๐.๐๑	๐.๐๕	สสค.นภ.	๑	๐๑	๐๑๐๒๐๑

แผนงาน/โครงการ/กิจกรรม	ตัวชี้วัดระดับ แผนงาน/โครงการ/ กิจกรรม	เป้าหมาย						งบประมาณ (ล้านบาท)						หน่วยงาน รับผิดชอบ/ หน่วยงาน สนับสนุน	ความสอดคล้องของแผนงาน/โครงการ กับตัวชี้วัดของแผนย่อย แผนแม่บทฯ และยุทธศาสตร์ชาติ		
		๒๕๖๖	๒๕๖๗	๒๕๖๘	๒๕๖๙	๒๕๗๐	รวม	๒๕๖๖	๒๕๖๗	๒๕๖๘	๒๕๖๙	๒๕๗๐	รวม		ยุทธศาสตร์ชาติ ด้านที่	แผนแม่บท ประเด็นที่	เป้าหมาย ของแผนย่อย
		๘. โครงการ รมรณรงค์เร่งรัดการตรวจ และพัฒนากระบวนการบริหารและการ จัดการด้านความปลอดภัย อาชีวอนามัย และสภาพแวดล้อมในการทำงาน เชิงรุกในสถานประกอบกิจการประเภท กลุ่มเสี่ยง (รมรณรงค์สถานประกอบ กิจการให้มีการพัฒนาระบบการ บริหารจัดการด้านความปลอดภัยอาชี วอนามัยและสภาพแวดล้อมในการ ทำงาน)	จำนวนแรงงานที่ได้รับการ สร้างการรับรู้และ จิตสำนึกด้านความ ปลอดภัยและ อาชีวอนามัย	๑,๐๐๐ คน	๑,๐๐๐ คน	๑,๐๐๐ คน	๑,๐๐๐ คน	๑,๐๐๐ คน	๕,๐๐๐ คน	๐.๐๑๙๙๒	๐.๐๑๙๙๒	๐.๐๑๙๙๒	๐.๐๑๙๙๒		๐.๐๑๙๙๒	๐.๐๑๙๙๖	สสค.น.ภ.
๙. กิจกรรม รมรณรงค์ส่งเสริมให้ สถานประกอบกิจการและ รัฐวิสาหกิจมีการบริหารแรงงาน สัมพันธ์ด้วยระบบทวิภาคี	จำนวนแรงงานที่ได้รับการ ส่งเสริมแรงงานสัมพันธ์ และความเข้าใจระหว่าง นายจ้างกับลูกจ้าง เพื่อลด ข้อขัดแย้งและข้อพิพาท แรงงาน	๑,๑๐๐ คน	๑,๑๐๐ คน	๑,๑๐๐ คน	๑,๑๐๐ คน	๑,๑๐๐ คน	๕,๕๐๐ คน	๐.๐๐๑๖๔	๐.๐๐๑๖๔	๐.๐๐๑๖๔	๐.๐๐๑๖๔	๐.๐๐๑๖๔	๐.๐๐๑๖๒	สสค.น.ภ.	๓	๑๑	๑๑๐๔๐๑
๑๐. โครงการ ตรวจสอบแรงงานนอก ระบบ	จำนวนแรงงานที่ได้รับการ ส่งเสริมและพัฒนา คุณภาพชีวิต	๓๐๐ คน	๓๐๐ คน	๓๐๐ คน	๓๐๐ คน	๓๐๐ คน	๑,๕๐๐ คน	๐.๐๒๗	๐.๐๒๗	๐.๐๒๗	๐.๐๒๗	๐.๐๒๗	๐.๑๓๕	สสค.น.ภ.	๓	๑๑	๑๑๐๔๐๑
๑๑. โครงการ ตรวจสอบและกำกับ สถานประกอบกิจการ/หน่วย งานรัฐวิสาหกิจให้ปฏิบัติตาม มาตรฐานกฎหมายความปลอดภัย อาชีวอนามัย และสภาพแวดล้อม ในการทำงานขั้นพื้นฐาน	จำนวนแรงงานที่ได้รับการ ส่งเสริมและพัฒนาคุณภาพ ชีวิต	๑,๓๖๐ คน	๑,๓๖๐ คน	๑,๓๖๐ คน	๑,๓๖๐ คน	๑,๓๖๐ คน	๖,๘๐๐ คน	๐.๐๐๒๕	๐.๐๐๒๕	๐.๐๐๒๕	๐.๐๐๒๕	๐.๐๐๒๕	๐.๐๑๒๕	สสค.น.ภ.	๑	๐๑	๐๑๐๒๐๑

แผนงาน/โครงการ/กิจกรรม	ตัวชี้วัดระดับ แผนงาน/โครงการ/ กิจกรรม	เป้าหมาย						งบประมาณ (ล้านบาท)						หน่วยงาน รับผิดชอบ/ หน่วยงาน สนับสนุน	ความสอดคล้องของแผนงาน/โครงการ กับตัวชี้วัดของแผนย่อย แผนแม่บท และยุทธศาสตร์ชาติ		
		๒๕๖๖	๒๕๖๗	๒๕๖๘	๒๕๖๙	๒๕๗๐	รวม	๒๕๖๖	๒๕๖๗	๒๕๖๘	๒๕๖๙	๒๕๗๐	รวม		ยุทธศาสตร์ชาติ ด้านที่	แผนแม่บท ประเด็นที่	เป้าหมาย ของแผนย่อย
๑๒. กิจกรรมส่งเสริมสวัสดิการ เพื่อแรงงาน ครอบครัว และ สังคม	จำนวนแรงงานได้รับการ จัดสวัสดิการตามที่ กฎหมายกำหนด	๑,๐๐๐ คน	๑,๐๐๐ คน	๑,๐๐๐ คน	๑,๐๐๐ คน	๑,๐๐๐ คน	๕,๐๐๐ คน	๐.๐๐๕	๐.๐๐๕	๐.๐๐๕	๐.๐๐๕	๐.๐๐๕	๐.๐๒๕	สสค.น.ภ.	๓	๑๑	๑๑๐๔๐๑
๑๓. กิจกรรมส่งเสริมความ ปลอดภัยให้แก่แรงงานนอก ระบบ เครือข่ายแรงงานนอก ระบบ	จำนวนแรงงานนอกระบบ เครือข่ายแรงงานนอก ระบบและผู้ที่เกี่ยวข้อง ได้รับการคุ้มครองและ ส่งเสริมความรู้เพื่อยก ระดับคุณภาพชีวิต	๓๐ คน	๓๐ คน	๓๐ คน	๓๐ คน	๓๐ คน	๑๕๐ คน	๐.๐๑๕๙	๐.๐๑๕๙	๐.๐๑๕๙	๐.๐๑๕๙	๐.๐๑๕๙	๐.๐๗๙๕	สสค.น.ภ.	๓	๑๑	๑๑๐๔๐๑

**แนวทางการพัฒนาที่ ๒ ส่งเสริมการคุ้มครองแรงงานและพัฒนาฝีมือแรงงานให้สอดคล้องกับมาตรฐานแรงงานสากล**

แผนงาน/โครงการ/กิจกรรม	ตัวชี้วัดระดับ แผนงาน/โครงการ/ กิจกรรม	เป้าหมาย						งบประมาณ (ล้านบาท)						หน่วยงาน รับผิดชอบ/ หน่วยงาน สนับสนุน	ความสอดคล้องของแผนงาน/โครงการ กับตัวชี้วัดของแผนย่อย แผนแม่บท และยุทธศาสตร์ชาติ		
		๒๕๖๖	๒๕๖๗	๒๕๖๘	๒๕๖๙	๒๕๗๐	รวม	๒๕๖๖	๒๕๖๗	๒๕๖๘	๒๕๖๙	๒๕๗๐	รวม		ยุทธศาสตร์ชาติ ด้านที่	แผนแม่บท ประเด็นที่	เป้าหมาย ของแผนย่อย
โครงการพัฒนาศักยภาพช่าง เชื่อมไทยสู่ระดับสากล	แรงงานได้รับการพัฒนา ฝีมือแรงงานไม่ต่ำกว่า เป้าหมายที่กำหนด	๔๐ คน	๔๐ คน	๔๐ คน	๔๐ คน	๔๐ คน	๒๐๐ คน	๐.๑๔๖๖	๐.๑๔๖๖	๐.๑๔๖๖	๐.๑๔๖๖	๐.๑๔๖๖	๐.๗๓๓	สนพ.น.ภ.	๓	๑๑	๑๑๐๔๐๑

แนวทางการพัฒนาที่ ๓ จัดระบบการทำงานของแรงงานต่างด้าว และคุ้มครองคนหางานที่ไปทำงานต่างประเทศ

แผนงาน/โครงการ/กิจกรรม	ตัวชี้วัดระดับ แผนงาน/โครงการ/ กิจกรรม	เป้าหมาย						งบประมาณ (ล้านบาท)						หน่วยงาน รับผิดชอบ/ หน่วยงาน สนับสนุน	ความสอดคล้องของแผนงาน/ โครงการกับตัวชี้วัดของแผน ย่อย แผนแม่บทฯและ ยุทธศาสตร์ชาติ		
		๒๕๖๖	๒๕๖๗	๒๕๖๘	๒๕๖๙	๒๕๗๐	รวม	๒๕๖๖	๒๕๖๗	๒๕๖๘	๒๕๖๙	๒๕๗๐	รวม		ยุทธศาส ตร์ชาติ ด้านที่	แผนแม่บท ประเด็นที่	เป้าหมาย ของแผนย่อย
๑. โครงการ ตรวจสอบการ ทำงานของคนต่างด้าวและสถาน ประกอบการ	จำนวนของแรงงานต่าง ด้าวที่ได้รับใบอนุญาต ทำงาน	๗๕ คน ๒๐ แห่ง	๗๕ คน ๒๐ แห่ง	๗๕ คน ๒๐ แห่ง	๗๕ คน ๒๐ แห่ง	๗๕ คน ๒๐ แห่ง	๓๗๕ คน ๑๐๐ แห่ง	๐.๐๐๔.๔	๐.๐๐๔.๔	๐.๐๐๔.๔	๐.๐๐๔.๔	๐.๐๐๔.๔	๐.๐๒๒	สจจ. นภ.	๑	๐๑	๐๑๐๒๐๑
๒. กิจกรรมเผยแพร่ความรู้เพื่อ ป้องกันการหลอกลวงและ ลักลอบไปทำงานต่างประเทศ	จำนวนคนหางานได้รับ การคุ้มครอง	๑๐,๖๐๐ คน	๑๐,๖๐๐ คน	๑๐,๖๐๐ คน	๑๐,๖๐๐ คน	๑๐,๖๐๐ คน	๕๓,๐๐๐ คน	๐.๐๔๑	๐.๐๔๑	๐.๐๔๑	๐.๐๔๑	๐.๐๔๑	๐.๒๐๕	สจจ. นภ.	๑	๐๑	๐๑๐๒๐๑
๓. กิจกรรมคุ้มครองคนหางาน และเครือข่ายชุมชนร่วมรณรงค์ ป้องกันการหลอกลวงและ ลักลอบไปทำงานต่างประเทศ	จำนวนคนที่เข้าร่วม เป็นเครือข่าย	๓๖๐ คน	๓๖๐ คน	๓๖๐ คน	๓๖๐ คน	๓๖๐ คน	๑,๘๐๐ คน	๐.๐๒๗๒	๐.๐๒๗๒	๐.๐๒๗๒	๐.๐๒๗๒	๐.๐๒๗๒	๐.๑๓๖	สจจ. นภ.	๑	๐๑	๐๑๐๒๐๑

**แนวทางการพัฒนาที่ ๔ ส่งเสริมการขยายความคุ้มครองแรงงานนอกระบบให้เข้าสู่ระบบประกันสังคม**

แผนงาน/โครงการ/กิจกรรม	ตัวชี้วัดระดับ แผนงาน/โครงการ/ กิจกรรม	เป้าหมาย						งบประมาณ (ล้านบาท)						หน่วยงาน รับผิดชอบ/ หน่วยงาน สนับสนุน	ความสอดคล้องของแผนงาน/โครงการ กับตัวชี้วัดของแผนย่อย แผนแม่บท และยุทธศาสตร์ชาติ		
		๒๕๖๖	๒๕๖๗	๒๕๖๘	๒๕๖๙	๒๕๗๐	รวม	๒๕๖๖	๒๕๖๗	๒๕๖๘	๒๕๖๙	๒๕๗๐	รวม		ยุทธศาสตร์ชาติ ด้านที่	แผนแม่บท ประเด็นที่	เป้าหมาย ของแผนย่อย
โครงการ ออกหน่วยเคลื่อนที่ บริการเบ็ดเสร็จ (Service Delivery Unit)	จำนวนผู้ประกันตนตาม มาตรา 40 เมื่อเทียบกับ จำนวนเป้าหมาย	๑,๓๐๐	๑,๓๐๐	๑,๓๐๐	๑,๓๐๐	๑,๓๐๐	๖,๕๐๐	๐.๐๓๖๓	๐.๐๓๖๓	๐.๐๓๖๓	๐.๐๓๖๓	๐.๐๓๖๓	๐.๑๘๑๕	สปจ.นภ.	๔	๑๗	๑๗๐๑๐๑

**แนวทางการพัฒนาที่ ๕ ส่งเสริมให้แรงงานมีความรู้เกี่ยวกับกฎหมายด้านแรงงาน ส่งเสริมสุขภาพและสร้างขวัญกำลังใจให้แรงงาน**

แผนงาน/โครงการ/กิจกรรม	ตัวชี้วัดระดับ แผนงาน/โครงการ/ กิจกรรม	เป้าหมาย						งบประมาณ (ล้านบาท)						หน่วยงาน รับผิดชอบ/ หน่วยงาน สนับสนุน	ความสอดคล้องของแผนงาน/โครงการ กับตัวชี้วัดของแผนย่อย แผนแม่บท และยุทธศาสตร์ชาติ		
		๒๕๖๖	๒๕๖๗	๒๕๖๘	๒๕๖๙	๒๕๗๐	รวม	๒๕๖๖	๒๕๖๗	๒๕๖๘	๒๕๖๙	๒๕๗๐	รวม		ยุทธศาสตร์ชาติ ด้านที่	แผนแม่บท ประเด็นที่	เป้าหมาย ของแผนย่อย
โครงการประกันสังคมเยี่ยมผู้ ทุพพลภาพ ผู้ประกันตนเจ็บป่วย ในสถานพยาบาลหรือผู้ป่วยหลัง ภาวะวิกฤต (Intermediate Care)	จำนวนผู้ประกันตนที่ ได้รับของเยี่ยมในรูปแบบ การให้บริการเชิงรุกให้กับ ผู้ประกันตนที่เจ็บป่วยใน สถานพยาบาล และผู้ ทุพพลภาพ และผู้ป่วย หลังภาวะวิกฤต (Intermediate Care)	๒๐๐	๒๐๐	๒๐๐	๒๐๐	๒๐๐	๑,๐๐๐	๐.๑	๐.๑	๐.๑	๐.๑	๐.๑	๐.๕	สปจ.นภ.	๔	๑๓	๑๓๐๑๐๑

### แนวทางการพัฒนาที่ ๖ พัฒนาศักยภาพผู้พิการให้มีอาชีพและมีรายได้

แผนงาน/โครงการ/กิจกรรม	ตัวชี้วัดระดับ แผนงาน/โครงการ/ กิจกรรม	เป้าหมาย						งบประมาณ (ล้านบาท)						หน่วยงาน รับผิดชอบ/ หน่วยงาน สนับสนุน	ความสอดคล้องของแผนงาน/โครงการ กับตัวชี้วัดของแผนย่อย แผนแม่บทฯ และยุทธศาสตร์ชาติ		
		๒๕๖๖	๒๕๖๗	๒๕๖๘	๒๕๖๙	๒๕๗๐	รวม	๒๕๖๖	๒๕๖๗	๒๕๖๘	๒๕๖๙	๒๕๗๐	รวม		ยุทธศาสตร์ชาติ ด้านที่	แผนแม่บท ประเด็นที่	เป้าหมาย ของแผนย่อย
กิจกรรม สนับสนุนการให้บริการ กู้ยืมเงินกองทุนส่งเสริมและ พัฒนาคุณภาพชีวิตคนพิการ	คนพิการและผู้ดูแลคน พิการมีอาชีพและรายได้	ร้อยละ ๕๕	ร้อยละ ๖๐	ร้อยละ ๖๕	ร้อยละ ๗๐	ร้อยละ ๗๕	ร้อยละ ๓๒๕	๑๐	๑๐	๑๐	๑๐	๑๐	๕๐	สนง.พมจ.นภ.	๔	๑๗	๑๗๐๑๐๑

### แนวทางการพัฒนาที่ ๗ สร้างภูมิคุ้มกันทางสังคมให้กับคนในสังคมทุกช่วงวัย

แผนงาน/โครงการ/กิจกรรม	ตัวชี้วัดระดับ แผนงาน/โครงการ/ กิจกรรม	เป้าหมาย						งบประมาณ (ล้านบาท)						หน่วยงาน รับผิดชอบ/ หน่วยงาน สนับสนุน	ความสอดคล้องของแผนงาน/โครงการ กับตัวชี้วัดของแผนย่อย แผนแม่บทฯ และยุทธศาสตร์ชาติ		
		๒๕๖๖	๒๕๖๗	๒๕๖๘	๒๕๖๙	๒๕๗๐	รวม	๒๕๖๖	๒๕๖๗	๒๕๖๘	๒๕๖๙	๒๕๗๐	รวม		ยุทธศาสตร์ชาติ ด้านที่	แผนแม่บท ประเด็นที่	เป้าหมาย ของแผนย่อย
๑. โครงการ พัฒนาศักยภาพ และส่งเสริมการเรียนรู้ผู้สูงอายุ ในชุมชน	จำนวนผู้สูงอายุที่ได้รับ การพัฒนาตนเอง ทักษะ ความรู้ที่เหมาะสม และ การเรียนรู้ตลอดช่วงชีวิต ที่ในรูปแบบรวมกลุ่มและ แบบออนไลน์	๖๐ คน	๖๕ คน	๗๐ คน	๗๕ คน	๘๐ คน	๓๕๐ คน	๐.๐๓๕	๐.๐๓๕	๐.๐๓๕	๐.๐๓๕	๐.๐๓๕	๐.๑๗๕	สนง.พมจ.นภ.	๓	๑๑	๑๑๐๕๐๑
๒. โครงการ ฝึกอบรมแรงงาน กลุ่มเป้าหมายเฉพาะให้มีความ สามารถในการประกอบอาชีพ	แรงงานได้รับการพัฒนา ฝีมือแรงงานไม่ต่ำกว่า เป้าหมายที่กำหนด	๑๘๐ คน	๑๘๐ คน	๑๘๐ คน	๑๘๐ คน	๑๘๐ คน	๙๐๐ คน	๐.๓๘๖๗	๐.๓๘๖๗	๐.๓๘๖๗	๐.๓๘๖๗	๐.๓๘๖๗	๑.๙๓๓๕	สนพ.นภ.	๓	๑๑	๑๑๐๔๐๑



แผนงาน/โครงการ/กิจกรรม	ตัวชี้วัดระดับ แผนงาน/โครงการ/ กิจกรรม	เป้าหมาย						งบประมาณ (ล้านบาท)						หน่วยงาน รับผิดชอบ/ หน่วยงาน สนับสนุน	ความสอดคล้องของแผนงาน/โครงการ กับตัวชี้วัดของแผนย่อย แผนแม่บทฯ และยุทธศาสตร์ชาติ		
		๒๕๖๖	๒๕๖๗	๒๕๖๘	๒๕๖๙	๒๕๗๐	รวม	๒๕๖๖	๒๕๖๗	๒๕๖๘	๒๕๖๙	๒๕๗๐	รวม		ยุทธศาสตร์ชาติ ด้านที่	แผนแม่บท ประเด็นที่	เป้าหมาย ของแผนย่อย
๓. โครงการพัฒนาทักษะเฉพาะ ของแรงงานอิสระยุค ๔.๐ (Gig Worker)	แรงงานได้รับการพัฒนา ฝีมือแรงงานไม่ต่ำกว่า เป้าหมายที่กำหนด	๔๐๐คน	๔๐๐คน	๔๐๐คน	๔๐๐คน	๔๐๐คน	๒,๐๐๐ คน	๒.๐๖๘๘	๒.๐๖๘๘	๒.๐๖๘๘	๒.๐๖๘๘	๒.๐๖๘๘	๑๐.๓๔๔	สนพ.นภ.	๓	๑๑	๑๑๐๔๐๑
๔.โครงการความร่วมมือการ พัฒนาทักษะสร้างความรู้ด้าน เทคโนโลยีสารสนเทศกับการ พัฒนาอาชีพสู่สังคมดิจิทัล สำหรับกลุ่มผู้ด้อยโอกาสทาง สังคม	แรงงานได้รับการพัฒนา ฝีมือแรงงานไม่ต่ำกว่า เป้าหมายที่กำหนด	๖๐ คน	๖๐ คน	๖๐ คน	๖๐ คน	๖๐ คน	๓๐๐ คน	๐.๓๒๑	๐.๓๒๑	๐.๓๒๑	๐.๓๒๑	๐.๓๒๑	๑.๖๐๕	สนพ.นภ. /กสทช	๓	๑๑	๑๑๐๔๐๑
๕. โครงการพัฒนาระดับ ศักยภาพแรงงานทุกช่วงวัยสู่ แรงงานฝีมือ Upskill/Reskill	แรงงานได้รับการพัฒนา ฝีมือแรงงานไม่ต่ำกว่า เป้าหมายที่กำหนด	๖๐๐ คน	-	-	-	-	๖๐๐ คน	๑.๓๐๒	-	-	-	-	๑.๓๐๒	สนพ.นภ. /งบจังหวัด	๓	๑๑	๑๑๐๔๐๑

ประเด็นการพัฒนาที่ ๒ เพิ่มขีดความสามารถในการแข่งขันของแรงงาน

แนวทางการพัฒนาที่ ๑ ส่งเสริมการมีงานทำ และพัฒนาระบบการแนะแนวอาชีพที่สอดคล้องกับตลาดแรงงาน

แผนงาน/โครงการ/กิจกรรม	ตัวชี้วัดระดับ แผนงาน/โครงการ/ กิจกรรม	เป้าหมาย						งบประมาณ (ล้านบาท)						หน่วยงาน รับผิดชอบ/ หน่วยงาน สนับสนุน	ความสอดคล้องของแผนงาน/โครงการ กับตัวชี้วัดของแผนย่อย แผนแม่บท และยุทธศาสตร์ชาติ		
		๒๕๖๖	๒๕๖๗	๒๕๖๘	๒๕๖๙	๒๕๗๐	รวม	๒๕๖๖	๒๕๖๗	๒๕๖๘	๒๕๖๙	๒๕๗๐	รวม		ยุทธศาสตร์ชาติ ด้านที่	แผนแม่บท ประเด็นที่	เป้าหมาย ของแผนย่อย
๑.กิจกรรมแนะแนวอาชีพให้ นักเรียน นักศึกษา	ร้อยละของประชาชนที่ ได้รับการบริการแนะแนว อาชีพนำข้อมูลไปใช้ ประโยชน์	๑,๗๐๐ คน	๑,๗๐๐ คน	๑,๗๐๐ คน	๑,๗๐๐ คน	๑,๗๐๐ คน	๘,๕๐๐ คน	๐.๐๑๓ ๖	๐.๐๑๓ ๖	๐.๐๑๓ ๖	๐.๐๑๓ ๖	๐.๐๑๓ ๖	๐.๐๖๘	สจจ.นภ.	๔	๑๒	๑๒๐๒๐๑
๒.โครงการส่งเสริมพัฒนาทักษะ ภาษาต่างประเทศ เพื่อการ สื่อสารและการทำงาน	ระดับความสามารถด้าน การใช้ภาษาของผู้สำเร็จ การศึกษา ในทุกระดับ การศึกษา	๕๐ คน	๕๐ คน	๕๐ คน	๕๐ คน	๕๐ คน	๒๕๐ คน	๐.๑๐	๐.๑๐	๐.๑๐	๐.๑๐	๐.๑๐	๐.๕๐	ศธจ.นภ.	๓	๑๑	๑๑๐๓๐๑
๓.โครงการสร้างโอกาสสู่ อาชีวศึกษาเพื่อเข้าสู่ ตลาดแรงงานยุคใหม่	ร้อยละของผู้สำเร็จ การศึกษา มีสมรรถนะที่ ตรงกับความต้องการของ ตลาดแรงงานยุคใหม่	๑๐๐ คน	๑๐๐ คน	๑๐๐ คน	๑๐๐ คน	๑๐๐ คน	๕๐๐ คน	๐.๒๐	๐.๒๐	๐.๒๐	๐.๒๐	๐.๒๐	๑.๐๐	วชช./วท.	๔	๑๑	๑๑๐๓๐๑
๔.โครงการทวิภาคี/ทวิศึกษา ส่งเสริมสายอาชีพในโรงเรียน	ร้อยละของ สถาบันการศึกษาจัด การศึกษารูปแบบทวิภาคี/ สหกิจศึกษา/หลักสูตร โรงเรียนในโรงงานตาม มาตรฐานที่กำหนดเพิ่มขึ้น	๑๐ แห่ง	๑๐ แห่ง	๑๐ แห่ง	๑๐ แห่ง	๑๐ แห่ง	๕๐ แห่ง	๐.๑๐	๐.๑๐	๐.๑๐	๐.๑๐	๐.๑๐	๐.๕๐	สพม./ อาชีวะ/วท.	๔	๑๒	๑๒๐๒๐๑

แผนงาน/โครงการ/กิจกรรม	ตัวชี้วัดระดับ แผนงาน/โครงการ/ กิจกรรม	เป้าหมาย						งบประมาณ (ล้านบาท)						หน่วยงาน รับผิดชอบ/ หน่วยงาน สนับสนุน	ความสอดคล้องของแผนงาน/โครงการ กับตัวชี้วัดของแผนย่อย แผนแม่บทฯ และยุทธศาสตร์ชาติ		
		๒๕๖๖	๒๕๖๗	๒๕๖๘	๒๕๖๙	๒๕๗๐	รวม	๒๕๖๖	๒๕๖๗	๒๕๖๘	๒๕๖๙	๒๕๗๐	รวม		ยุทธศาสตร์ชาติ ด้านที่	แผนแม่บท ประเด็นที่	เป้าหมาย ของแผนย่อย
		๕.ส่งเสริมเวทีและประชาคมเพื่อการจัดทำรูปแบบและการพัฒนาหลักสูตรต่อเนื่องเชื่อมโยงการศึกษาขั้นพื้นฐานกับอาชีวศึกษาและอุดมศึกษา	จังหวัดหนองบัวลำภูมีร้อยละของผู้เรียนต่อสายอาชีพเพิ่มขึ้น	๔๐ แห่ง	๔๐ แห่ง	๔๐ แห่ง	๔๐ แห่ง	๔๐ แห่ง	๒๐๐ แห่ง	๐.๑๐	๐.๑๐	๐.๑๐	๐.๑๐		๐.๑๐	๐.๕๐	ศธจ.นภ.
๖.การพัฒนาการจัดการเรียนรู้สู่อาชีพและการมีงานทำ	ร้อยละ ๘๐ ของนักเรียนชั้น ม.๓ มีแนวทางประกอบการตัดสินใจเข้าศึกษาต่อสายอาชีพได้อย่างเหมาะสม	๕๐ คน	๕๐ คน	๕๐ คน	๕๐ คน	๕๐ คน	๒๕๐ คน	๐.๑๐	๐.๑๐	๐.๑๐	๐.๑๐	๐.๑๐	๐.๕๐	สพป.นภ๒	๔	๑๒	๑๒๐๒๐๑
๗. ศูนย์ฝึกอาชีพชุมชน แบบขั้นเรียนวิชาชีพ	ร้อยละของประชาชนที่ได้รับการแนะแนวอาชีพนำข้อมูลไปใช้ประโยชน์	๖๖๐ คน	๖๖๐ คน	๖๖๐ คน	๖๖๐ คน	๖๖๐ คน	๓,๓๐๐ คน	๒.๙๗๐	๒.๙๗๐	๒.๙๗๐	๒.๙๗๐	๒.๙๗๐	๑๔.๘๕๐	สกร.นภ.	๓	๑๒	๑๒๐๑๐๑
๘. ศูนย์ฝึกอาชีพชุมชน กลุ่มสนใจ	ร้อยละของประชาชนที่ได้รับการแนะแนวอาชีพนำข้อมูลไปใช้ประโยชน์	๒,๔๐๐ คน	๒,๔๐๐ คน	๒,๔๐๐ คน	๒,๔๐๐ คน	๒,๔๐๐ คน	๑๒,๐๐๐ คน	๘.๔๐	๘.๔๐	๘.๔๐	๘.๔๐	๘.๔๐	๔๒.๐๐	สกร.นภ.	๓	๑๒	๑๒๐๑๐๑
๙. ศูนย์ฝึกอาชีพชุมชน ๑ อำเภอ ๑ อาชีพ	ร้อยละของประชาชนที่ได้รับการแนะแนวอาชีพนำข้อมูลไปใช้ประโยชน์	๗๐ คน	๗๐ คน	๗๐ คน	๗๐ คน	๗๐ คน	๓๕๐ คน	๐.๓๑๕	๐.๓๑๕	๐.๓๑๕	๐.๓๑๕	๐.๓๑๕	๑.๕๗๕	สกร.นภ.	๓	๑๒	๑๒๐๑๐๑

แนวทางการพัฒนาที่ ๒ พัฒนาสมรรถนะกำลังแรงงานรองรับตลาดแรงงาน และมาตรฐานฝีมือแรงงานโดยสร้างการมีส่วนร่วม กับภาคส่วนที่เกี่ยวข้อง

แผนงาน/โครงการ/กิจกรรม	ตัวชี้วัดระดับ แผนงาน/โครงการ/ กิจกรรม	เป้าหมาย						งบประมาณ (ล้านบาท)						หน่วยงาน รับผิดชอบ/ หน่วยงาน สนับสนุน	ความสอดคล้องของแผนงาน/โครงการ กับตัวชี้วัดของแผนย่อย แผนแม่บทฯ และยุทธศาสตร์ชาติ		
		๒๕๖๖	๒๕๖๗	๒๕๖๘	๒๕๖๙	๒๕๗๐	รวม	๒๕๖๖	๒๕๖๗	๒๕๖๘	๒๕๖๙	๒๕๗๐	รวม		ยุทธศาสตร์ชาติ ด้านที่	แผนแม่บท ประเด็นที่	เป้าหมาย ของแผนย่อย
๑. โครงการยกระดับเพื่อเพิ่ม ศักยภาพและสมรรถนะแรงงาน	-แรงงานได้รับการพัฒนา ฝีมือแรงงานไม่ต่ำกว่า เป้าหมายที่กำหนด	๘๐ คน	๘๐ คน	๘๐ คน	๘๐ คน	๘๐ คน	๔๐๐ คน	๐.๑๕๐	๐.๑๕๐	๐.๑๕๐	๐.๑๕๐	๐.๑๕๐	๐.๗๕๐	สอพ.น.ภ.	๓	๑๑	๑๑๐๔๐๑
๒. โครงการ เสริมสมรรถนะ แรงงานด้านเทคโนโลยีรองรับ การทำงานในศตวรรษที่ ๒๑	จำนวนแรงงานได้รับการ พัฒนาฝีมือแรงงานไม่ต่ำ กว่าเป้าหมายที่กำหนด	๖๐ คน	๖๐ คน	๖๐ คน	๖๐ คน	๖๐ คน	๓๐๐ คน	๐.๐๙๖	๐.๐๙๖	๐.๐๙๖	๐.๐๙๖	๐.๐๙๖	๐.๔๘๐	สอพ.น.ภ.	๓	๑๑	๑๑๐๔๐๑
๓. โครงการ ยกระดับแรงงาน ไทยให้ได้มาตรฐานฝีมือแรงงาน เพื่อรองรับการแข่งขัน	แรงงานได้รับการพัฒนา ฝีมือแรงงานไม่ต่ำกว่า เป้าหมายที่กำหนด	๑๒๐ คน	๑๒๐ คน	๑๒๐ คน	๑๒๐ คน	๑๒๐ คน	๖๐๐ คน	๐.๑๒๘	๐.๑๒๘	๐.๑๒๘	๐.๑๒๘	๐.๑๒๘	๐.๖๔๐	สอพ.น.ภ.	๓	๑๑	๑๑๐๔๐๑
๔. โครงการพัฒนาศักยภาพของ บุคลากรและผู้ประกอบการใน อุตสาหกรรมการท่องเที่ยว	แรงงานได้รับการพัฒนา ฝีมือแรงงานไม่ต่ำกว่า เป้าหมายที่กำหนด	๔๐ คน	๔๐ คน	๔๐ คน	๔๐ คน	๔๐ คน	๒๐๐ คน	๐.๐๘๔	๐.๐๘๔	๐.๐๘๔	๐.๐๘๔	๐.๐๘๔	๐.๐๘๔	สอพ.น.ภ.	๓	๐๕	๑๑๐๔๐๑
๕. กิจกรรมพัฒนายกระดับ ศักยภาพแรงงานทุกช่วงวัยสู่ แรงงานฝีมือ	ครัวเรือนมีรายได้เพิ่มขึ้น ร้อยละ ๓ ต่อปี	๒๔๐ คน	๒๔๐ คน	๒๔๐ คน	๒๔๐ คน	๒๔๐ คน	๑,๒๐๐ คน	๑.๐๐	๑.๐๐	๑.๐๐	๑.๐๐	๑.๐๐	๕.๐๐	สอพ.น.ภ.	๓	๑๑	๑๑๐๔๐๑
๖. โครงการแก้ไขปัญหาความ เดือดร้อนด้านอาชีพ	จำนวนกำลังแรงงานได้รับ การแก้ไขปัญหาความ เดือดร้อนด้านอาชีพ	๕๐ คน	๕๐ คน	๕๐ คน	๕๐ คน	๕๐ คน	๒๕๐ คน	๐.๑๔๒	๐.๑๔๒	๐.๑๔๒	๐.๑๔๒	๐.๑๔๒	๐.๗๐๐	สอพ.น.ภ.	๓	๑๑	๑๑๐๔๐๑

ประเด็นการพัฒนาที่ ๓ พัฒนาแรงงานไปสู่ความยั่งยืนด้วยหลักปรัชญาของเศรษฐกิจพอเพียง

แนวทางการพัฒนาที่ ๑ เสริมสร้างความรู้ความเข้าใจหลักปรัชญาเศรษฐกิจพอเพียงให้แก่แรงงานทั้งในระบบและนอกระบบเพื่อดำรงชีวิตอย่างมีคุณภาพมีความพอเพียง

แผนงาน/โครงการ/กิจกรรม	ตัวชี้วัดระดับ แผนงาน/โครงการ/ กิจกรรม	เป้าหมาย						งบประมาณ (ล้านบาท)						หน่วยงาน รับผิดชอบ/ หน่วยงาน สนับสนุน	ความสอดคล้องของแผนงาน/โครงการ กับตัวชี้วัดของแผนย่อย แผนแม่บทฯ และยุทธศาสตร์ชาติ		
		๒๕๖๖	๒๕๖๗	๒๕๖๘	๒๕๖๙	๒๕๗๐	รวม	๒๕๖๖	๒๕๖๗	๒๕๖๘	๒๕๖๙	๒๕๗๐	รวม		ยุทธศาสตร์ชาติ ด้านที่	แผนแม่บท ประเด็นที่	เป้าหมาย ของแผนย่อย
		๑. โครงการฝึกอบรมและสาธิต การปลูกผักปลอดภัย กิจกรรม การรวมกลุ่มและสร้างเครือข่าย ภายใต้โครงการพัฒนา เกษตรกรรายยั่งยืน	ร้อยละของผู้เข้า ร่วมการอบรมมีความเข้าใจ เรื่องการปลูกผักปลอดภัย และสามารถนำกิจกรรมไป ต่อยอดเพื่อเพิ่มรายได้ให้ แก่ตนเองและครอบครัวได้	ร้อยละ ๖๐	ร้อยละ ๖๐	ร้อยละ ๖๐	ร้อยละ ๖๐	ร้อยละ ๖๐	ร้อยละ ๖๐/ปี	๐.๐๓	๐.๐๓	๐.๐๓	๐.๐๓		๐.๐๓	๐.๑๕	สำนักงาน เกษตร จังหวัด หนองบัวลำภู
๒. โครงการส่งเสริมเกษตรกร ทฤษฎีใหม่	จำนวนของผู้เข้า ร่วมการอบรมมีความเข้าใจ เรื่องหลักการของเกษตร ทฤษฎีใหม่	๒๐๐ คน	๒๐๐ คน	๒๐๐ คน	๒๐๐ คน	๒๐๐ คน	๑,๐๐๐ คน	๐.๐๕	๐.๐๕	๐.๐๕	๐.๐๕	๐.๐๕	๐.๒๕	สำนักงาน ปศุสัตว์ จังหวัด หนองบัวลำภู	๒	๐๓	๐๓๐๕๐๑
๓. โครงการส่งเสริมเศรษฐกิจ พอเพียงใน ถ่ายทอดค. การเกษตร หลักสูตร การพัฒนา ศักยภาพการผลิต	เกษตรกร สมาชิกกลุ่ม ส่งเสริมเศรษฐกิจพอเพียง ในชุมชนตามพระราชดำริฯ ได้รับความรู้ เทคโนโลยีการ ผลิตตามศักยภาพการผลิต	๑๕๐ คน	๑๕๐ คน	๑๕๐ คน	๑๕๐ คน	๑๕๐ คน	๗๕๐ คน	๐.๐๓	๐.๐๓	๐.๐๓	๐.๐๓	๐.๐๓	๐.๑๕	สำนักงาน เกษตร จังหวัด หนองบัวลำภู	๒	๐๓	๐๓๐๑๐๑
๔. โครงการพัฒนาเกษตรกรราย ยั่งยืน (โครงการย่อย เกษตร ทฤษฎีใหม่) กิจกรรม อบรมการ จัดทำบัญชีต้นทุนอาชีพ	จำนวนของผู้เข้าร่วมการ อบรมมีความเข้าใจเรื่อง การจัดทำบัญชีต้นทุนอาชีพ	๑๗ ราย	๑๗ ราย	๑๗ ราย	๑๗ ราย	๑๗ ราย	๘๕ ราย	๐.๐๐๕๒	๐.๐๐๕๒	๐.๐๐๕๒	๐.๐๐๕๒	๐.๐๐๕๒	๐.๐๒๖	สำนักงาน ตรวจบัญชี สหกรณ์ หนองบัวลำภู	๓	๑๑	๑๑๐๔๐๑

แนวทางการพัฒนาที่ ๒ ประสานบูรณาการกับภาคส่วนที่เกี่ยวข้องในการพัฒนากำลังแรงงานไปสู่ความยั่งยืนด้วยหลักปรัชญาของเศรษฐกิจพอเพียง

แผนงาน/โครงการ/กิจกรรม	ตัวชี้วัดระดับ แผนงาน/โครงการ/ กิจกรรม	เป้าหมาย						งบประมาณ (ล้านบาท)						หน่วยงาน รับผิดชอบ/ หน่วยงาน สนับสนุน	ความสอดคล้องของแผนงาน/โครงการ กับตัวชี้วัดของแผนย่อย แผนแม่บทฯ และยุทธศาสตร์ชาติ		
		๒๕๖๖	๒๕๖๗	๒๕๖๘	๒๕๖๙	๒๕๗๐	รวม	๒๕๖๖	๒๕๖๗	๒๕๖๘	๒๕๖๙	๒๕๗๐	รวม		ยุทธศาสตร์ชาติ ด้านที่	แผนแม่บท ประเด็นที่	เป้าหมาย ของแผนย่อย
๑. กิจกรรม อบรมให้ความรู้เกี่ยวกับแนวคิดหลักปรัชญาเศรษฐกิจพอเพียงตามศาสตร์พระราชา เพื่อสร้างงานเพิ่มรายได้ให้กับแรงงานนอกระบบ	ร้อยละของผู้ผ่านการอบรมนำความรู้ไปประกอบอาชีพ	๓ ศูนย์	๓ ศูนย์	๓ ศูนย์	๓ ศูนย์	๓ ศูนย์	๓ ศูนย์	-	-	-	-	-	-	สรจ.นภ.	๓	๑๑	๑๑๐๔๐๑
๒. โครงการพัฒนาเกษตรกรกรมยั่งยืน (เกษตรผสมผสาน)	จำนวนของกลุ่มเกษตรกรมีความรู้และทักษะสามารถดำเนินกิจกรรมเกษตรผสมผสาน และพัฒนาผลผลิตทางการเกษตรให้ได้มาตรฐาน	๑ กลุ่ม	๑ กลุ่ม	๑ กลุ่ม	๑ กลุ่ม	๑ กลุ่ม	๕ กลุ่ม	๐.๐๐๓๕	๐.๐๐๓๕	๐.๐๐๓๕	๐.๐๐๓๕	๐.๐๐๓๕	๐.๐๐๓๕	สนง.เกษตรและสหกรณ์จ.นภ	๒	๓	๐๓๐๒๐๑

ประเด็นการพัฒนาที่ ๔ ขับเคลื่อนยุทธศาสตร์ด้วยการพัฒนาบุคลากรและพัฒนาสารสนเทศด้านแรงงาน

แนวทางการพัฒนาที่ ๑ ส่งเสริมการพัฒนาสารสนเทศด้านแรงงานโดยมีส่วนร่วมของภาคีเครือข่ายเพื่อให้เกิดฐานข้อมูลที่ถูกต้อง (BIG DATA)

แผนงาน/โครงการ/กิจกรรม	ตัวชี้วัดระดับ แผนงาน/โครงการ/ กิจกรรม	เป้าหมาย						งบประมาณ (ล้านบาท)						หน่วยงาน รับผิดชอบ/ หน่วยงาน สนับสนุน	ความสอดคล้องของแผนงาน/โครงการ กับตัวชี้วัดของแผนย่อย แผนแม่บทฯ และยุทธศาสตร์ชาติ		
		๒๕๖๖	๒๕๖๗	๒๕๖๘	๒๕๖๙	๒๕๗๐	รวม	๒๕๖๖	๒๕๖๗	๒๕๖๘	๒๕๖๙	๒๕๗๐	รวม		ยุทธศาสตร์ชาติ ด้านที่	แผนแม่บท ประเด็นที่	เป้าหมาย ของแผนย่อย
๑. โครงการ จัดทำฐานข้อมูลความ ต้องการกำลังคน ตลาดแรงงาน งานวิจัยและนวัตกรรม	มีฐานข้อมูลความต้องการ กำลังคนจำแนกตามกลุ่ม อุตสาหกรรมอย่างครบถ้วน	๑ ครั้ง	๑ ครั้ง	๑ ครั้ง	๑ ครั้ง	๑ ครั้ง	๕ ครั้ง	๐.๑๐	๐.๑๐	๐.๑๐	๐.๑๐	๐.๑๐	๐.๕๐	ศธจ.นภ.	๓	๒๓	๒๓๐๒๐๑
๒. โครงการ สืบค้นค่าใช้จ่าที่ จำเป็นของแรงงานทั่วไปแรกเข้า ทำงานในภาคอุตสาหกรรม	จำนวนผลสำรวจ ค่าใช้จ่าที่จำเป็นของ แรงงานทั่วไปแรกเข้า ทำงานในภาคอุตสาหกรรม ตามเป้าหมายที่กำหนด	๑๑๓ คน	๑๑๓ คน	๑๑๓ คน	๑๑๓ คน	๑๑๓ คน	๕๖๕ คน	๐.๐๑๓๕๖	๐.๐๑๓๕๖	๐.๐๑๓๕๖	๐.๐๑๓๕๖	๐.๐๑๓๕๖	๐.๐๖๗๘	สรจจ.นภ.	๓	๒๓	๒๓๐๒๐๑
๓. โครงการ สืบค้นข้อมูลความ ต้องการแรงงานของสถาน ประกอบการ	จำนวนการสำรวจความ ต้องการแรงงานเข้าออก จากงานของแรงงานใน สถานประกอบการ ที่บันทึกเข้าสู่ระบบ ฐานข้อมูลอุปสงค์อุปทาน ตามเป้าหมายที่กำหนด	๑๐๕ แห่ง	๑๐๕ แห่ง	๑๐๕ แห่ง	๑๐๕ แห่ง	๑๐๕ แห่ง	๕๒๕ แห่ง	๐.๐๐๗๓๕	๐.๐๐๗๓๕	๐.๐๐๗๓๕	๐.๐๐๗๓๕	๐.๐๐๗๓๕	๐.๐๓๖๗๕	สรจจ.นภ.	๓	๒๓	๒๓๐๒๐๑

แผนงาน/โครงการ/กิจกรรม	ตัวชี้วัดระดับ แผนงาน/โครงการ/ กิจกรรม	เป้าหมาย						งบประมาณ (ล้านบาท)						หน่วยงาน รับผิดชอบ/ หน่วยงาน สนับสนุน	ความสอดคล้องของแผนงาน/โครงการ กับตัวชี้วัดของแผนย่อย แผนแม่บทฯ และยุทธศาสตร์ชาติ		
		๒๕๖๖	๒๕๖๗	๒๕๖๘	๒๕๖๙	๒๕๗๐	รวม	๒๕๖๖	๒๕๖๗	๒๕๖๘	๒๕๖๙	๒๕๗๐	รวม		ยุทธศาสตร์ชาติ ด้านที่	แผนแม่บท ประเด็นที่	เป้าหมาย ของแผนย่อย
๔. โครงการ จัดทำบทวิเคราะห์ การรายงานสถานการณ์และ ดัชนีชี้วัดภาวะแรงงานจังหวัด	จำนวนเล่มรายงาน สถานการณ์แรงงานครบ จำนวน ๕ เล่ม (รายไตร มาส ๔ เล่ม รายปี ๑ เล่ม)	๕ เล่ม	๕ เล่ม	๕ เล่ม	๕ เล่ม	๕ เล่ม	๒๕ เล่ม	๐.๑๑๒๕	๐.๑๑๒๕	๐.๑๑๒๕	๐.๑๑๒๕	๐.๑๑๒๕	๐.๕๖๒๕	สรจ.นภ	๓	๒๓	๒๓๐๒๐๑
๕. กิจกรรม การให้บริการ ประชาชนผ่านรายการ อิเล็กทรอนิกส์	ร้อยละความพึงพอใจของ ผู้รับบริการ	ร้อยละ ๗๐	ร้อยละ ๗๕	ร้อยละ ๘๐	ร้อยละ ๘๕	ร้อยละ ๙๐	ร้อยละ ๔๐๐	-	-	-	-	-	-	หน่วยงาน กรง.	๖	๒๐	๐๘๐๑๐๒

**แนวทางการพัฒนาที่ ๒ พัฒนาขีดสมรรถนะบุคลากรด้านแรงงาน**

แผนงาน/โครงการ/กิจกรรม	ตัวชี้วัดระดับ แผนงาน/โครงการ/ กิจกรรม	เป้าหมาย						งบประมาณ (ล้านบาท)						หน่วยงาน รับผิดชอบ/ หน่วยงาน สนับสนุน	ความสอดคล้องของแผนงาน/โครงการ กับตัวชี้วัดของแผนย่อย แผนแม่บทฯ และยุทธศาสตร์ชาติ		
		๒๕๖๖	๒๕๖๗	๒๕๖๘	๒๕๖๙	๒๕๗๐	รวม	๒๕๖๖	๒๕๖๗	๒๕๖๘	๒๕๖๙	๒๕๗๐	รวม		ยุทธศาสตร์ชาติ ด้านที่	แผนแม่บท ประเด็นที่	เป้าหมาย ของแผนย่อย
โครงการ พัฒนาศักยภาพ บุคลากรหน่วยงานสังกัด กระทรวงแรงงาน	ผู้รับการฝึกอบรมนำ ความรู้ไปใช้ไม่น้อยกว่า ร้อยละ ๖๐	๘๕ คน	๘๕ คน	๘๕ คน	๘๕ คน	๘๕ คน	๔๒๕ คน	๐.๒	๐.๒	๐.๒	๐.๒	๐.๒	๑.๐	หน่วยงาน กรง.	๓	๒๐	๒๐๐๕๐๑



แนวทางการพัฒนาที่ ๓ พัฒนาภาคีเครือข่ายการมีส่วนร่วมด้านแรงงาน

แผนงาน/โครงการ/กิจกรรม	ตัวชี้วัดระดับ แผนงาน/โครงการ/ กิจกรรม	เป้าหมาย						งบประมาณ (ล้านบาท)						หน่วยงาน รับผิดชอบ/ หน่วยงาน สนับสนุน	ความสอดคล้องของแผนงาน/โครงการ กับตัวชี้วัดของแผนย่อย แผนแม่บทฯ และยุทธศาสตร์ชาติ		
		๒๕๖๖	๒๕๖๗	๒๕๖๘	๒๕๖๙	๒๕๗๐	รวม	๒๕๖๖	๒๕๖๗	๒๕๖๘	๒๕๖๙	๒๕๗๐	รวม		ยุทธศาสตร์ชาติ ด้านที่	แผนแม่บท ประเด็นที่	เป้าหมาย ของแผนย่อย
โครงการ พัฒนาศักยภาพกลุ่ม องค์กรเครือข่ายอาสาสมัคร แรงงาน	อาสาสมัครแรงงานได้รับ การพัฒนาศักยภาพไม่ต่ำ กว่าเป้าหมายที่กำหนด	ร้อยละ ๕	ร้อยละ ๑๐	ร้อยละ ๑๕	ร้อยละ ๒๐	ร้อยละ ๒๕	ร้อยละ ๗๕	-	-	-	-	-	-	สจรนภ/ หน่วยงาน กรง., ภาครัฐ ,ภาคเอกชน ที่เกี่ยวข้อง	๓	๑๒	๑๒๐๑๐๑

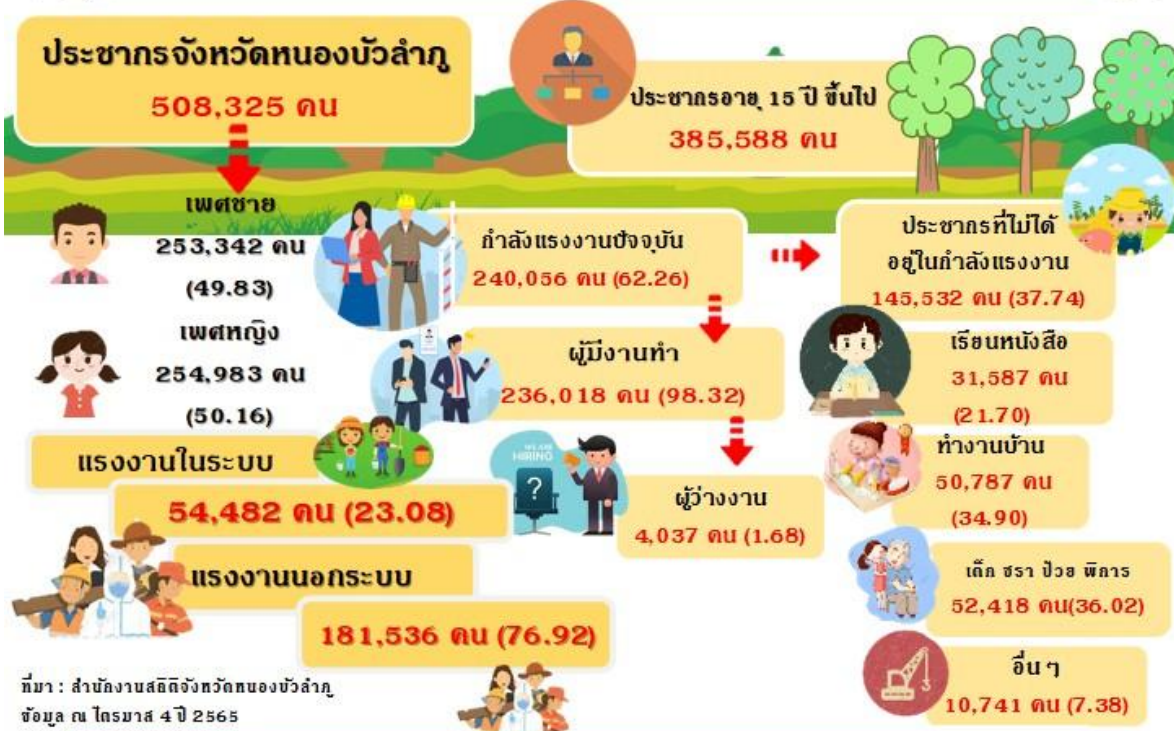
คำย่อหน่วยงาน	
สรจ.นภ.	สำนักงานแรงงานจังหวัดหนองบัวลำภู
สจจ.นภ.	สำนักงานจัดหางานจังหวัดหนองบัวลำภู
สนพ.นภ.	สำนักงานพัฒนาฝีมือแรงงานหนองบัวลำภู
สสค.นภ.	สำนักงานสวัสดิการและคุ้มครองแรงงานจังหวัดหนองบัวลำภู
สปจ.นภ.	สำนักงานประกันสังคมจังหวัดหนองบัวลำภู
สนง.พมจ.นภ.	สำนักงานพัฒนาสังคมและความมั่นคงของมนุษย์จังหวัดหนองบัวลำภู
ปชส.จ.นภ.	สำนักงานประชาสัมพันธ์จังหวัดหนองบัวลำภู
ศธจ.นภ.	สำนักงานศึกษาธิการจังหวัดหนองบัวลำภู
สพม.	สำนักงานเขตพื้นที่การศึกษามัธยมศึกษา
วท.	วิทยาลัยเทคนิค
สกร.นภ.	สำนักงานส่งเสริมการเรียนรู้จังหวัดหนองบัวลำภู

**ภาคผนวก**

ภาคผนวก ก  
สถานการณ์ด้านแรงงานจังหวัดหนองบัวลำภู รายปี ๒๕๖๕



# รายงานสถานการณ์ด้านแรงงานจังหวัดหนองบัวลำภู รายปี 2565 (มกราคม - ธันวาคม 2565)



## ข้อมูลด้านแรงงานจังหวัดหนองบัวลำภู รายปี 2565



**ผู้ประกอบการในระบบประกันสังคม**  
มาตรา 33 จำนวน 15,656 ราย  
มาตรา 39 จำนวน 4,395 ราย  
มาตรา 40 จำนวน 29,799 ราย

ข้อมูล ณ ปี 2565  
ที่มา : สำนักงานประกันสังคมจังหวัดหนองบัวลำภู

ประมวลผลจาก: สำนักงานแรงงานจังหวัดหนองบัวลำภู  
ชั้น 2  
ศาลากลางจังหวัดหนองบัวลำภู  
042 - 316738



### การตรวจคุ้มครองแรงงาน

ได้ดำเนินการตรวจสอบสถานประกอบการ ทั้งสิ้น 15 แห่ง  
มีลูกจ้างที่ผ่านการตรวจหรือได้รับการคุ้มครอง  
รวม 1,269 คน

จำแนกเป็น  
ชาย 679 คน  
หญิง 590 คน

ที่มา : สำนักงานสวัสดิการและคุ้มครองแรงงานจังหวัดหนองบัวลำภู  
ข้อมูล ณ ปี 2565

### การฝึกเตรียมเข้าทำงาน

1. การเตรียมเข้าทำงาน ไม่มีการฝึกในปี
2. การฝึกยกระดับฝีมือแรงงาน 124 คน
3. การทดสอบมาตรฐานฝีมือแรงงาน ไม่มี  
การฝึกในไตรมาส



ที่มา : สำนักงานพัฒนาฝีมือแรงงานหนองบัวลำภู  
ข้อมูล ณ ปี 2565

ภาคผนวก ข

ข้อมูลการทบทวนสภาพแวดล้อมของจังหวัดหนองบัวลำภู

## การวิเคราะห์สภาพแวดล้อมด้านแรงงาน (SWOT Analysis)

### จุดแข็ง (Strengths)

๑. มีหน่วยงานในสังกัดกระทรวงแรงงานและเครือข่ายให้บริการด้านแรงงานได้อย่างทั่วถึง
๒. แรงงานมีภูมิปัญญาท้องถิ่น มีทักษะฝีมือ และความเชี่ยวชาญในผลิตภัณฑ์ชุมชน ที่มีคุณภาพ และมีอัตลักษณ์ที่โดดเด่น จึงเป็นที่ต้องการของตลาด

### จุดอ่อน (Weaknesses)

๑. แรงงานทั่วไปส่วนใหญ่ ยังขาดทักษะฝีมือแรงงาน ทั้งแรงงานในระบบและนอกระบบ ส่งผลต่อผลิตภาพแรงงาน
๒. นายจ้าง/ผู้ประกอบการและลูกจ้างยังขาดความรู้ความเข้าใจในวิธีปฏิบัติตามกฎหมายแรงงาน
๓. ขาดแคลนแรงงาน ในภาคอุตสาหกรรม ภาคการเกษตรและภาคบริการ เนื่องจากมีอัตราการเข้าออกสูง
๔. มีการอพยพเคลื่อนย้ายแรงงานออกนอกจังหวัดและต่างประเทศ ซึ่งได้รับค่าจ้าง/ค่าตอบแทนที่สูงกว่า
๕. แรงงานนอกระบบยังเข้าสู่ระบบประกันสังคมไม่ทั่วถึงส่งผลต่อคุณภาพชีวิต

### โอกาส (Opportunities)

๑. นโยบาย ระเบียบและกฎหมายของหน่วยงานภาครัฐในระดับต่าง ๆ มีทิศทางในการสนับสนุน และส่งเสริมแรงงานมากขึ้น
๒. รัฐบาลมีนโยบายในการนำเข้าให้แรงงานจากประเทศเพื่อนบ้านเข้ามาทำงานในสาขาขาดแคลน ได้สะดวกขึ้น
๓. มีการบูรณาการความร่วมมือของภาครัฐ ภาคเอกชน เพื่อเตรียมความพร้อมแรงงานในการเข้าสู่สังคมผู้สูงอายุ ส่งเสริมคุณภาพชีวิต และการมีงานทำ หรือกิจกรรมอื่น ๆ ที่เหมาะสม
๔. หน่วยงานภาครัฐมีการนำระบบเทคโนโลยีสมัยใหม่มาให้บริการประชาชนอย่างทั่วถึง
๕. แรงงานมีช่องทางในการประกอบอาชีพเพิ่มขึ้น เนื่องจากการเติบโตของธุรกิจ Online

### อุปสรรค (Threats)

๑. สถานการณ์การแพร่ระบาดของโรคอุบัติใหม่ ทำให้เศรษฐกิจตกต่ำ ส่งผลให้มีการเลิกจ้างว่างงานมากขึ้น
๒. ลักษณะพื้นที่ของจังหวัดไม่เอื้อต่อการลงทุนภาคอุตสาหกรรม
๓. โครงสร้างกำลังแรงงานลดลงเนื่องจากอัตราการเกิดน้อยลง
๔. มีข้อจำกัดของกฎหมายในการจ้างงานคนพิการ

ภาคผนวก ค  
คำสั่งแต่งตั้งคณะกรรมการจัดทำแผนปฏิบัติการด้านแรงงาน  
จังหวัดหนองบัวลำภู (พ.ศ. ๒๕๖๖ - ๒๕๗๐)





คำสั่งจังหวัดหนองบัวลำภู  
ที่ ๒๒๒/๒๕๖๖

เรื่อง แต่งตั้งคณะทำงานจัดทำแผนปฏิบัติการด้านแรงงานจังหวัดหนองบัวลำภู

ตามที่จังหวัดหนองบัวลำภูได้มีคำสั่ง ที่ ๓๑๒/๒๕๖๕ ลงวันที่ ๗ มกราคม พ.ศ. ๒๕๖๕ แต่งตั้งคณะทำงานจัดทำแผนปฏิบัติการด้านแรงงานจังหวัดหนองบัวลำภู นั้น

เนื่องจากกระทรวงแรงงาน ได้มีแนวทางทบทวนแผนปฏิบัติการด้านแรงงานระดับจังหวัด (พ.ศ. ๒๕๖๖ - ๒๕๗๐) ประจำปีงบประมาณ พ.ศ. ๒๕๖๖ ให้สอดคล้องและเชื่อมโยงกับยุทธศาสตร์ชาติระยะ ๒๐ ปี (พ.ศ. ๒๕๖๑ - ๒๕๘๐) แผนแม่บทภายใต้ยุทธศาสตร์ชาติในประเด็นด้านแรงงานที่กระทรวงแรงงานเกี่ยวข้อง ตลอดจนทิศทางการพัฒนาของแผนพัฒนาเศรษฐกิจและสังคมแห่งชาติ แผนพัฒนาภาค แผนพัฒนาจังหวัด และกลุ่มจังหวัด นโยบายและทิศทางการพัฒนาตามแผนของกระทรวงแรงงานและสำนักงานปลัดกระทรวงแรงงาน และใช้เป็นแนวทางในการจัดทำแผนงาน/โครงการและการของงบประมาณของจังหวัด เพื่อตอบสนองความต้องการของผู้รับบริการในพื้นที่จังหวัดหนองบัวลำภู จึงมีคำสั่งดังต่อไปนี้

๑. ยกเลิกคำสั่งจังหวัดหนองบัวลำภู ที่ ๓๑๒/๒๕๖๕ ลงวันที่ ๗ มกราคม พ.ศ. ๒๕๖๕

๒. แต่งตั้งคณะทำงานจัดทำแผนปฏิบัติการด้านแรงงานจังหวัดหนองบัวลำภู ประกอบด้วย

(๑) แรงงานจังหวัดหนองบัวลำภู	ประธานคณะทำงาน
(๒) นายแพทย์สาธารณสุขจังหวัดหนองบัวลำภู หรือผู้แทน	คณะทำงาน
(๓) พัฒนาสังคมและความมั่นคงของมนุษย์จังหวัดหนองบัวลำภู หรือผู้แทน	คณะทำงาน
(๔) ศึกษาธิการจังหวัดหนองบัวลำภู หรือผู้แทน	คณะทำงาน
(๕) พัฒนาการจังหวัดหนองบัวลำภู หรือผู้แทน	คณะทำงาน
(๖) อุตสาหกรรมจังหวัดหนองบัวลำภู หรือผู้แทน	คณะทำงาน
(๗) เกษตรและสหกรณ์จังหวัดหนองบัวลำภู หรือผู้แทน	คณะทำงาน
(๘) จัดหางานจังหวัดหนองบัวลำภู หรือผู้แทน	คณะทำงาน
(๙) ผู้อำนวยการสำนักงานพัฒนาฝีมือแรงงานหนองบัวลำภู หรือผู้แทน	คณะทำงาน
(๑๐) สวัสดิการและคุ้มครองแรงงานจังหวัดหนองบัวลำภู หรือผู้แทน	คณะทำงาน
(๑๑) ประกันสังคมจังหวัดหนองบัวลำภู หรือผู้แทน	คณะทำงาน
(๑๒) ประธานสภาอุตสาหกรรมจังหวัดหนองบัวลำภู หรือผู้แทน	คณะทำงาน
(๑๓) ผู้อำนวยการสำนักงานส่งเสริมการศึกษานอกระบบและการศึกษาตามอัธยาศัยจังหวัดหนองบัวลำภู หรือผู้แทน	คณะทำงาน
(๑๔) ประธานคณะกรรมการอาชีพศึกษาจังหวัดหนองบัวลำภู หรือผู้แทน	คณะทำงาน
(๑๕) ประธานหอการค้าจังหวัดหนองบัวลำภู หรือผู้แทน	คณะทำงาน
(๑๖) ผู้อำนวยการวิทยาลัยชุมชนหนองบัวลำภู หรือผู้แทน	คณะทำงาน
(๑๗) นักวิชาการแรงงานชำนาญการ	คณะทำงาน
สำนักงานแรงงานจังหวัดหนองบัวลำภู	และเลขานุการ

/(๑๘) นักวิชาการ...

(๑๘) นักวิชาการแรงงานปฏิบัติการ  
สำนักงานแรงงานจังหวัดหนองบัวลำภู

คณะทำงาน  
และผู้ช่วยเลขานุการ

ให้คณะทำงานมีอำนาจหน้าที่ ดังนี้

๑. รวบรวม สนับสนุน ข้อมูลประกอบการจัดทำแผนปฏิบัติการด้านแรงงานระดับจังหวัด  
หนองบัวลำภู

๒. ศึกษาวิเคราะห์สภาพแวดล้อมทั้งภายในและภายนอก เพื่อจัดทำแผนปฏิบัติการด้าน  
แรงงานระดับจังหวัดหนองบัวลำภู

๓. จัดทำแผนปฏิบัติการด้านแรงงานระดับจังหวัดหนองบัวลำภู ด้วยการกำหนดวิสัยทัศน์  
พันธกิจ ประเด็นยุทธศาสตร์ เป้าประสงค์ กลยุทธ์ ตัวชี้วัด แผนงาน/โครงการแบบบูรณาการ แผนที่ยุทธศาสตร์  
การนำแผนไปสู่การปฏิบัติและการติดตามประเมินผล ปรับปรุงให้เป็นแผนฉบับสมบูรณ์ ขอความเห็นชอบจาก  
ผู้ว่าราชการจังหวัดหนองบัวลำภู

๔. ปฏิบัติหน้าที่อื่น ๆ ตามที่คณะทำงานมีความเห็นร่วมกันหรือตามที่ได้รับมอบหมาย

ทั้งนี้ ตั้งแต่บัดนี้เป็นต้นไป

สั่ง ณ วันที่ ๒๐ เมษายน พ.ศ. ๒๕๖๖

  
(นายอนุพงศ์ คำภูแก้ว)  
รองผู้ว่าราชการจังหวัด ปฏิบัติราชการแทน  
ผู้ว่าราชการจังหวัดหนองบัวลำภู