

สถานการณ์แรงงานจังหวัดหนองบัวลำภู

ไตรมาส 4 ปี 2553

(ตุลาคม – ธันวาคม 2553)



สำนักงานแรงงานจังหวัดหนองบัวลำภู

ศูนย์ราชการจังหวัดหนองบัวลำภู ชั้น 2

ถ.อุตร-เสย ต.ลำภู อ.เมือง จ.หนองบัวลำภู 39000

โทร. 042-312 019-20 โทรสาร. 042-312 020

โทร. 47351

E-mail : nongbua@mol.go.th

Website : <http://nongbualamphu.mol.go.th>

คำนำ

รายงานสถานการณ์แรงงานฉบับนี้ เป็นการรายงานประจำไตรมาสที่ 4 ปี 2553 จัดทำขึ้นโดยมีวัตถุประสงค์หลักเพื่อประชาสัมพันธ์ข้อมูลความเคลื่อนไหวของสถานการณ์แรงงานในระดับจังหวัด และประมวลการนำเสนอ เผยแพร่สถิติต่างๆ การวิเคราะห์สถานการณ์แรงงานจังหวัดหนองบัวลำภู ของหน่วยงานในสังกัดกระทรวงแรงงานและหน่วยงานที่เกี่ยวข้อง เพื่อความสะดวกในการศึกษา การค้นคว้าและการเผยแพร่และใช้ประกอบเป็นข้อมูลทางการบริหารด้านแรงงาน รวมทั้งเป็นการส่งเสริมการเข้าถึงระบบข้อมูลของศูนย์ข้อมูล แรงงานจังหวัดให้กว้างขวางยิ่งขึ้นด้วยเนื้อหา 2 ส่วน คือ

1. สถานการณ์เศรษฐกิจของจังหวัด
2. สถานการณ์แรงงานด้านต่าง ๆ รายไตรมาส
 - ประชากร กำลังแรงงาน และการมีงานทำ
 - การจัดหางาน
 - การพัฒนาฝีมือแรงงาน
 - การคุ้มครองแรงงานและสวัสดิการแรงงาน
 - การประกันสังคม

รายงานสถานการณ์แรงงานจังหวัดหนองบัวลำภู ฉบับนี้ เกิดขึ้นจากความร่วมมือของหน่วยงานในสังกัดกระทรวงแรงงานระดับจังหวัด ได้แก่ สำนักงานสวัสดิการและคุ้มครองแรงงานจังหวัดหนองบัวลำภู สำนักงานจัดหางานจังหวัดหนองบัวลำภู สำนักงานประกันสังคมจังหวัดหนองบัวลำภู ศูนย์พัฒนาฝีมือแรงงานจังหวัดหนองบัวลำภู และสำนักงานแรงงานจังหวัดหนองบัวลำภู ทำหน้าที่เป็นผู้ประสานงาน นอกจากนี้ยังได้รับความร่วมมือจากหน่วยงานที่เกี่ยวข้อง ได้แก่ สำนักงานคลังจังหวัดหนองบัวลำภู สำนักงานสถิติจังหวัดหนองบัวลำภู สำนักงานเกษตรจังหวัดหนองบัวลำภู สำนักงานอุตสาหกรรมจังหวัดหนองบัวลำภู สำนักงานพัฒนาธุรกิจการค้าจังหวัดหนองบัวลำภู และสำนักงานพาณิชย์จังหวัดหนองบัวลำภู

จึงขอขอบคุณทุกหน่วยงานที่เกี่ยวข้องมา ณ โอกาสนี้ และหวังเป็นอย่างยิ่งว่าจะเป็นประโยชน์ต่อหน่วยงานที่เกี่ยวข้องและผู้สนใจทั่วไป หากมีข้อคิดเห็นหรือข้อเสนอแนะประการใดโปรดแจ้งให้สำนักงานแรงงานจังหวัดหนองบัวลำภูทราบด้วย เพื่อพิจารณาดำเนินการปรับปรุงต่อไป

สำนักงานแรงงานจังหวัดหนองบัวลำภู

กุมภาพันธ์ 2554

สารบัญ

	หน้า
บทสรุปผู้บริหาร	1
ภาวะเศรษฐกิจ	1
นโยบายรัฐบาล	3
สถานการณ์แรงงาน	4
➤ กำลังแรงงาน การมีงานทำ การว่างงาน	2
❖ การจัดหางานในต่างประเทศ	23
❖ ความต้องการแรงงานภาคเอกชน	24
❖ แรงงานต่างด้าว	24
❖ แรงงานไทยในต่างประเทศ	25
➤ ตัวชี้วัดภาวะแรงงาน	32
❖ อัตราการมีส่วนร่วมในกำลังแรงงาน	32
❖ อัตราการจ้างงาน	33
❖ อัตราการบรรจุงาน	33
❖ อัตราการว่างงาน	34
❖ อัตราไม่ปฏิบัติตามข้อกำหนด	34
❖ อัตราการเกิดข้อพิพาท	35
❖ อัตราสถานประกอบการ	35
➤ อัตราค่าจ้างขั้นต่ำใหม่	36
➤ ตารางภาคผนวก	37

สารบัญ (ต่อ)

	หน้า
➤ ตัวชี้วัดภาวะแรงงาน	17
❖ อัตราการมีส่วนร่วมในกำลังแรงงาน	17
❖ อัตราการจ้างงาน	18
❖ อัตราการบรรจุนาน	18
❖ อัตราการว่างงาน	19
❖ อัตราการไม่ปฏิบัติตามข้อกำหนด	19
❖ อัตราการเกิดข้อพิพาทแรงงานฯ	20
❖ อัตราสถานประกอบการที่เข้าสู่ระบบประกันสังคม	20
➤ ตารางอัตราค่าจ้างขั้นต่ำใหม่	21
➤ บทที่ความน่าสนใจ...ด้านแรงงาน	22
-ทำกระทรวงแรงงานให้เป็นกระทรวงเศรษฐกิจ...	22
-ประกันสังคมภาคประชาชน...	24
➤ ตารางภาคผนวก	26

บทสรุปสำหรับผู้บริหาร

สถานการณ์ด้านเศรษฐกิจและแรงงาน
ไตรมาส 4 ปี 2553 มีรายละเอียดสรุปได้ดังนี้

ภาวะเศรษฐกิจ

โครงสร้างเศรษฐกิจของจังหวัดหนองบัวลำภู ขึ้นอยู่กับด้านเกษตรกรรม ด้านการขายส่ง ขายปลีก ด้านอุตสาหกรรม และด้านการศึกษา เป็นสำคัญตามลำดับ

เศรษฐกิจโดยรวมของจังหวัดหนองบัวลำภู ในเดือนธันวาคม 2553 ขยายตัวเมื่อเทียบกับเดือนเดียวกันของปีที่แล้ว พิจารณาจาก ด้านอุปสงค์ ขยายตัว เป็นผลมาจากขยายตัวของการบริโภคภาคเอกชน การลงทุนภาคเอกชน ส่วนการใช้จ่ายภาครัฐชะลอตัว ด้านอุปทาน ขยายตัว เนื่องจากการขยายตัวของสาขาเกษตรกรรม สาขาปศุสัตว์ สาขาประมง สาขาเหมืองแร่และเหมืองหิน และสาขาอุตสาหกรรม ในขณะที่สาขาการบริการและการท่องเที่ยว หดตัวเมื่อเทียบกับเดือนเดียวกันของปีที่แล้ว

ด้านการเงิน ขยายตัว พิจารณาจากปริมาณสินเชื่อคงค้างของธนาคารพาณิชย์ของรัฐ เนื่องจากธนาคารมีนโยบายส่งเสริมด้านสินเชื่อในโครงการตามนโยบายของรัฐบาล เพื่อกระตุ้นเศรษฐกิจและการลงทุน ในขณะที่ปริมาณเงินฝากคงค้างชะลอตัว เสถียรภาพทางเศรษฐกิจ ขยายตัว ด้านการจ้างงาน และด้านระดับราคา ขยายตัวเมื่อเทียบกับเดือนเดียวกันของปีที่แล้ว เนื่องจากมีสถานประกอบการจดทะเบียนใหม่ จึงเกิดการจ้างงานเพิ่มขึ้น ทำให้ประชาชนในจังหวัดมีรายได้เพิ่มขึ้น สะท้อนถึงเศรษฐกิจของจังหวัดมีทิศทางขยายตัวที่ดีขึ้น ตามแนวโน้มการขยายตัวทางเศรษฐกิจของประเทศ



ด้านฐานะการคลัง ดุลการคลังเดือนธันวาคม 2553 ฐานะด้านการคลังของจังหวัดหนองบัวลำภู มีงบประมาณขาดดุลทั้งสิ้น 283.67 ล้านบาท ขาดดุลลดลงเมื่อเทียบกับเดือนเดียวกันของปีที่แล้วคิดเป็นร้อยละ 43.04 โดยจังหวัดหนองบัวลำภูมีการจัดเก็บรายได้รวม 26.36 ล้านบาท และเบิกจ่ายงบประมาณประจำปี พ.ศ. 2554 (ธันวาคม 2553) จำนวนทั้งสิ้น 310.03 ล้านบาท

ฐานะการคลังจังหวัดหนองบัวลำภูสะสมปีงบประมาณ 2554 (1 ตุลาคม - 31 ธันวาคม 2553) ปีงบประมาณ 2554 (1 ตุลาคม - 31 ธันวาคม 2553) มีงบประมาณขาดดุลทั้งสิ้น 976.21 ล้านบาท ขาดดุลลดลงเมื่อเทียบกับช่วงเดียวกันของปีที่แล้ว คิดเป็นร้อยละ 6.63 โดยจังหวัดหนองบัวลำภูมีการจัดเก็บรายได้สะสมรวม 91.57 ล้านบาท และเบิกจ่ายงบประมาณสะสมประจำปี พ.ศ. 2554 (1 ตุลาคม - 31 ธันวาคม 2553) จำนวนทั้งสิ้น 1,068.21 ล้านบาท

แนวโน้มเศรษฐกิจจังหวัดหนองบัวลำภูเดือนมกราคม 2554 คาดว่าเศรษฐกิจจะเริ่มขยายตัว เนื่องจากมีผลผลิตทางการเกษตรออกสู่ตลาด เกษตรกรมีรายได้ สำหรับการใช้จ่ายเพื่อการบริโภคและการท่องเที่ยวเพิ่มขึ้น ซึ่งคาดว่าจะทำให้เศรษฐกิจโดยรวมของจังหวัดดีขึ้น

แนวโน้มเศรษฐกิจในอีก 3 เดือนถัดไป คาดว่ามีแนวโน้มขยายตัว โดยมีปัจจัยบวก จากภาคการเกษตรที่มีพืชเศรษฐกิจที่สำคัญออกสู่ตลาด อาทิเช่น ข้าววนาปี ข้าวโพดเลี้ยงสัตว์ มันสำปะหลัง อ้อยโรงงาน และยางพารา ที่จะทำให้เกษตรกรมีรายได้สำหรับการใช้จ่ายเพื่อการอุปโภคบริโภค และการท่องเที่ยวเพิ่มขึ้น ปัจจัยลบ จากสภาพภูมิอากาศที่แปรปรวนที่จะส่งผลกระทบต่อปริมาณผลผลิตทางการเกษตรของจังหวัด ประกอบกับความผันผวนของราคาน้ำมันในตลาดโลกที่ส่งผลต่อราคาน้ำมันภายในประเทศ เนื่องจากเป็นต้นทุนการผลิตของผู้ประกอบการ

ภาวะการคลัง เดือนธันวาคม 2553 จังหวัดหนองบัวลำภู จัดเก็บรายได้สุทธิ 26.36 ล้านบาท สูงกว่าเดือนเดียวกันของปีที่แล้ว คิดเป็นร้อยละ 22.88 (สูงกว่าประมาณการร้อยละ 10.08) เนื่องจากส่วนราชการอื่น และสำนักงานสรรพากรพื้นที่หนองบัวลำภู จัดเก็บรายได้เพิ่มขึ้นคิดเป็นร้อยละ 221.55 และ 20.04 ขณะที่สำนักงานสรรพสามิตพื้นที่หนองบัวลำภู และสำนักงานธนารักษ์พื้นที่หนองบัวลำภู จัดเก็บรายได้ลดลงคิดเป็นร้อยละ 72.65 และ 60.62

ผลการจัดเก็บรายได้สะสมจังหวัดหนองบัวลำภู (1 ตุลาคม - 31 ธันวาคม 2553) จัดเก็บได้สุทธิ 91.57 ล้านบาท สูงกว่าช่วงเดียวกันของปีที่แล้วคิดเป็นร้อยละ 52.13 (สูงกว่าประมาณการร้อยละ 33.57) เนื่องจากสำนักงานสรรพากรพื้นที่หนองบัวลำภู และส่วนราชการอื่น จัดเก็บรายได้เพิ่มขึ้นคิดเป็นร้อยละ 53.35 และ 152.10 ตามลำดับ ขณะที่สำนักงานสรรพสามิตพื้นที่หนองบัวลำภู และสำนักงานธนารักษ์พื้นที่หนองบัวลำภู จัดเก็บรายได้ลดลงคิดเป็นร้อยละ 34.82 และ 26.90



จังหวัดหนองบัวลำภู ได้รับจัดสรรงบประมาณประจำปี พ.ศ.2554 รวม 746.85 ล้านบาท มีผลการเบิกจ่ายเงินงบประมาณจำนวนทั้งสิ้น 310.03 ล้านบาท ต่ำกว่าเดือนเดียวกันของปีที่แล้ว คิดเป็นร้อยละ 40.32

การเบิกจ่ายงบประมาณโครงการภายใต้แผนปฏิบัติการไทยเข้มแข็ง 2555 (TKK2555) เดือนธันวาคม 2553 จำนวน 1,480.92 ล้านบาท สูงกว่าเดือนเดียวกันของปีที่แล้ว คิดเป็นร้อยละ 4,522.82

การเบิกจ่ายเงินงบประมาณสะสม ได้รับจัดสรรงบประมาณสะสมปีงบประมาณ พ.ศ. 2554 (1 ตุลาคม – 31 ธันวาคม 2553) จำนวน 1,932.95 ล้านบาท (งบประจำ 1,282.92 ล้านบาท และงบลงทุน 650.03 ล้านบาท) และเงินกันไว้เบิกเหลือในปี (งบลงทุน) จำนวน 227.12 ล้านบาท มีการเบิกจ่ายเงินงบประมาณสะสม จำนวนทั้งสิ้น 958.74 ล้านบาท ต่ำกว่าช่วงเดียวกันของปีที่แล้ว คิดเป็นร้อยละ 5.80 และคิดเป็นร้อยละ 49.60 ของเงินงวดที่ได้รับจัดสรร การเบิกจ่ายเงินกันไว้เบิกเหลือปีรวมทั้งสิ้น 109.47 ล้านบาท คิดเป็นร้อยละ 48.20 ของเงินกันไว้เบิกเหลือปี

การเบิกจ่ายงบประมาณโครงการภายใต้แผนปฏิบัติการไทยเข้มแข็ง 2555 (TKK2555) ได้รับจัดสรรงบประมาณสะสม (1 ตุลาคม – 31 ธันวาคม 2553) จำนวน 1,629.73 ล้านบาท มีการเบิกจ่ายจำนวน 1,480.92 ล้านบาท คิดเป็นร้อยละ 90.87 ของเงินงวดที่ได้รับจัดสรร

นโยบายรัฐบาล

1. ผลกระทบต่อชุมชนและท้องถิ่น

เดือนธันวาคม 2553 มูลค่าการจำหน่ายสินค้า OTOP จำนวน 65.81 ล้านบาท เพิ่มขึ้นเมื่อเทียบกับเดือนเดียวกันของปีที่แล้วคิดเป็นร้อยละ 1.00 กลุ่มสินค้าที่จำหน่ายได้เพิ่มขึ้น ได้แก่ เครื่องใช้เครื่องประดับตกแต่ง สิ่งประดิษฐ์และของที่ระลึก กลุ่มเครื่องดื่ม และกลุ่มอาหาร ส่วนกลุ่มสินค้าที่ผู้บริโภคยังให้ความสนใจ คือ กลุ่มผ้าและเครื่องแต่งกาย และกลุ่มสมุนไพรที่ไม่ใช่อาหาร

มูลค่าการจำหน่ายสินค้า OTOP สะสมตั้งแต่ต้นปีงบประมาณถึงสิ้นเดือนธันวาคม 2553 จำนวน 117.26 ล้านบาท ลดลงเมื่อเทียบกับเดือนเดียวกันของปีที่แล้ว คิดเป็นร้อยละ 3.77

2. กองทุนหมู่บ้านและชุมชนเมือง

เดือนธันวาคม 2553 โครงการธนาคารประชาชน จังหวัดหนองบัวลำภู มีผู้เข้าร่วมโครงการธนาคารประชาชนและได้รับอนุมัติเงินกู้แล้ว 49 ราย เป็นจำนวนเงินทั้งสิ้น 2.41 ล้านบาท ลดลงเมื่อเทียบกับเดือนเดียวกันของปีที่แล้ว คิดเป็นร้อยละ 90.35 ส่วนลูกหนี้ชำระคืนเงินกู้ 4,227 ราย เป็นจำนวนเงิน 81.16 ล้านบาท เพิ่มขึ้นเมื่อเทียบกับเดือนเดียวกันของปีที่แล้ว คิดเป็นร้อยละ 735.01 หนี้ค้างชำระตั้งแต่ 3 เดือนขึ้นไป จำนวน 20.03 ล้านบาท เพิ่มขึ้นเมื่อเทียบกับเดือนเดียวกันของปีที่แล้ว คิดเป็นร้อยละ 143.32



ประชากรและกำลังแรงงาน จังหวัดหนองบัวลำภู มีประชากรทั้งสิ้น 536,441 คน เป็นผู้ที่มียุ่ต่ำกว่า 15 ปี 116,729 คน ผู้ที่มีอายุ 15 ปีขึ้นไป 419,712 คน ในจำนวนนี้เป็นผู้ที่อยู่ในกำลังแรงงานรวม 311,453 คน ซึ่งประกอบด้วยผู้มีงานทำและผู้พร้อม จะทำงาน 308,406 คน ผู้ว่างงาน 2,998 คน และ ผู้รอฤดูกาล 48 คน

การมีงานทำ เมื่อพิจารณาถึงสาขาอุตสาหกรรม หรือประเภทกิจการของผู้มีงานทำ 308,406 คน (ชาย 170,124 คน หญิง 138,282 คน) นั้น พบว่า ผู้ทำงานในภาคเกษตรกรรมมีจำนวนสูงกว่าผู้ทำงาน นอกภาคเกษตรกรรม

โดยผู้ทำงานในภาคเกษตรกรรมมีประมาณ 210,864 คน หรือประมาณร้อยละ 68.37 ของผู้ที่มี งานทำและผู้ทำงานนอกภาคเกษตรกรรมประมาณ 97,542 คน หรือร้อยละ 31.63 ของผู้ที่มีงานทำ ซึ่งในจำนวนที่ทำงานในสาขาเกษตรกรรม ลำสัตว์ ป่าไม้มากที่สุด จำนวน 203,732 คน คิดเป็นร้อยละ 66.06 ของผู้ที่มีงานทำ รองลงมาคือ การขายส่ง ขายปลีก จำนวน 25,368 คน คิดเป็นร้อยละ 8.23 ของผู้ที่มี งานทำ รองลงมาคือ สาขาการก่อสร้าง จำนวน 18,128 คน คิดเป็นร้อยละ 5.88 ของผู้ที่มีงานทำ รองลงมาคือ สาขาการผลิต จำนวน 15,073 คน คิดเป็นร้อยละ 4.89 ของผู้ที่มีงานทำ และ สาขาการ บริหารราชการและป้องกันประเทศ จำนวน 8,879 คน คิดเป็นร้อยละ 2.88 ของผู้ที่มีงานทำ ตามลำดับ

หากพิจารณาระดับการศึกษาที่สำเร็จของ ผู้มีงานทำในจังหวัดหนองบัวลำภู พบว่า ผู้มีงานทำ ส่วนใหญ่ได้รับการศึกษาดำกว่าระดับประถมศึกษา คิดเป็นร้อยละ 33.97 ของผู้ที่มีงานทำ รองลงมา คือ ระดับประถมศึกษาคิดเป็นร้อยละ 30.32 และระดับ มัธยมศึกษาตอนต้น คิดเป็นร้อยละ 15.56 ของประชากรอายุ 15 ปีขึ้นไปที่มีงานทำ ตามลำดับ

การว่างงาน จังหวัดหนองบัวลำภูมีผู้ ว่างงาน 2,998 คน ชาย 1,553 คน และหญิง 1,445 คน คิดเป็นร้อยละ 0.96 ของผู้ที่มีงานทำ



การบริการจัดหางานในประเทศ ในช่วง ไตรมาส 4 ปี 2553 (ตุลาคม – ธันวาคม 2553) นายจ้าง/ สถานประกอบการได้แจ้งตำแหน่งงานว่าง 279 อัตรา โดยมีผู้สมัครงาน 936 คน และการบรรจุ งานมีอัตราการบรรจุงาน 245 คน ส่วนตำแหน่ง งานว่างตามระดับการศึกษาที่ต้องการสูงสุด คือ ปวช. 123 อัตรา คิดเป็นร้อยละ 44.09 รองลงมา ประถมศึกษาและต่ำกว่า 63 อัตรา คิดเป็นร้อยละ 22.58 รองลงมา มัธยมศึกษา 37 อัตรา คิดเป็น ร้อยละ 13.26 รองลงมา ปวส. 33 อัตรา คิดเป็น ร้อยละ 11.83 และ ปริญญาตรี 23 คิดเป็นร้อยละ 8.24 ตามลำดับ

สำหรับอาชีพที่มีการบรรจุนานมากที่สุด คือ ผู้ประกอบวิชาชีพด้านต่างๆ 61 คน คิดเป็นร้อยละ 24.90 รองลงมา ผู้ปฏิบัติงานในโรงงาน ผู้ควบคุมเครื่องจักรและผู้ปฏิบัติงานด้านการประกอบการ 53 คน คิดเป็นร้อยละ 21.63 รองลงมา ผู้ปฏิบัติงานโดยใช้ฝีมือในธุรกิจต่างๆ 49 คน คิดเป็นร้อยละ 20.00 รองลงมา พนักงานบริการ พนักงานขายในร้านค้าและตลาด 36 คน คิดเป็นร้อยละ 14.69 รองลงมา รองลงมาช่างเทคนิคและผู้ปฏิบัติงานที่เกี่ยวข้อง 25 คน คิดเป็นร้อยละ 10.25 รองลงมา เสมียน เจ้าหน้าที่ 18 คน คิดเป็นร้อยละ 7.35 และ ผู้บัญญัติกฎหมาย ข้าราชการระดับอาวุโส ผู้จัดการ 3 คน คิดเป็นร้อยละ 1.22 ส่วนประเภทอุตสาหกรรม ที่มีการบรรจุนานมากที่สุด คือ การผลิต 138 อัตรา คิดเป็นร้อยละ 56.33 รองลงมาคือ การขายส่ง การขายปลีก การซ่อมแซมรถยนต์ รถจักรยานยนต์ ของใช้ส่วนบุคคลและของใช้ในครัวเรือน 44 อัตรา คิดเป็นร้อยละ 17.69 รองลงมาคือ ลูกจ้างในครัวเรือนส่วนบุคคล 18 อัตรา คิดเป็นร้อยละ 7.35 รองลงมาคือ การก่อสร้าง 15 อัตรา คิดเป็นร้อยละ 6.12 และ การทำเหมืองแร่และเหมืองหิน 13 อัตรา คิดเป็นร้อยละ 5.31 ตามลำดับ

ความต้องการแรงงาน จากการสำรวจข้อมูลความต้องการแรงงานของสถานประกอบการ ในจังหวัดหนองบัวลำภูในปี 2553 สถานประกอบการมีความต้องการแรงงานที่มีระดับการศึกษาต่ำกว่ามัธยมศึกษาปีที่ 3 มากที่สุด รองลงมา คือ ระดับมัธยมศึกษาปีที่ 3 ระดับมัธยมศึกษาปีที่ 6 ระดับปวส. ระดับปวช. ระดับปริญญาตรี อนุปริญญา ตามลำดับ

สถานประกอบการมีความต้องการแรงงานประเภท กึ่งฝีมือมากเป็นอันดับแรก รองลงมาเป็นแรงงานประเภทแรงงานไร้ฝีมือ รองลงมา ผู้เชี่ยวชาญหรือผู้บริหาร และ แรงงานประเภทแรงงานฝีมือระดับสูง ตามลำดับ

แรงงานต่างด้าว แรงงานต่างด้าวถูกกฎหมาย จำแนกตามประเภทการได้รับอนุญาต ณ เดือน กันยายน เป็นประเภทชั่วคราว 21 คน ส่วนที่เข้าเมืองโดยถูกต้องตามกฎหมายและได้รับอนุญาตให้ทำงาน ข้อมูล ณ เดือนธันวาคม 2553 มีจำนวน 189 คน

โดยแรงงานต่างด้าวสัญชาติลาวมีมากที่สุด จำนวน 132 คน รองลงมาคือ พม่า 36 คน และ กัมพูชา 21 คน เพื่อทดแทนการขาดแคลนแรงงานในจังหวัด

แรงงานไทยในต่างประเทศ ในช่วงไตรมาสที่ 4 ปี 2553 จังหวัดหนองบัวลำภู มีผู้แจ้งความประสงค์ไปทำงานต่างประเทศ 315 คน โดยแรงงานที่ทำงานในต่างประเทศส่วนใหญ่เป็นผู้มีการศึกษาระดับ ประถมศึกษาและเป็นแรงงานระดับกึ่งฝีมือ

ส่วนวิธีการเดินทาง พบว่าไปโดย Re-Entry มีมากที่สุด 301 คน คิดเป็นร้อยละ 95.56 รองลงมาคือ บริษัทจัดหางานจัดส่ง 13 คน คิดเป็นร้อยละ 4.13 และ เดินทางด้วยตนเอง 1 คน คิดเป็นร้อยละ 0.31 ตามลำดับ

การพัฒนาศักยภาพแรงงาน สำหรับการฝึกยกระดับฝีมือแรงงานมีการฝึกยกระดับฝีมือแรงงาน จำนวน 171 คน โดยกลุ่มอาชีพที่ฝึกยกระดับฝีมือคือ ธุรกิจและบริการ จำนวน 102 คน และ ช่างอุตสาหกรรมศิลป์ จำนวน 69 คน



สำหรับผู้ผ่านการฝึกยกระดับฝีมือแรงงาน ทั้งสิ้น 150 คน คือ ธุรกิจและบริการ จำนวน 88 คน และ ช่างอุตสาหกรรมศิลป์ จำนวน 62 คน

สำหรับการทดสอบมาตรฐานฝีมือแรงงาน ไตรมาส 4 จำนวน 39 คน โดยกลุ่มอาชีพที่ฝึกยกระดับฝีมือ คือ ช่างเครื่องกล 21 คน และ ช่างอุตสาหกรรม 9 คน ธุรกิจและบริการ 9 คน

สำหรับผู้ผ่านการทดสอบมาตรฐานฝีมือแรงงาน ทั้งสิ้น 39 คน คือ ช่างเครื่องกล 21 คน และ ช่างอุตสาหกรรม 9 คน ธุรกิจและบริการ 9 คน

การคุ้มครองแรงงาน จากการตรวจสถานประกอบการทั้งสิ้น 30 แห่ง มีลูกจ้างที่ผ่านการตรวจจำนวน 515 คน สถานประกอบการที่ปฏิบัติถูกต้องตามกฎหมายความปลอดภัย จำนวน 27 แห่ง และสถานประกอบการที่ปฏิบัติไม่ถูกต้องตามกฎหมายความปลอดภัย จำนวน 3 แห่ง

เรื่องที่ไม่ปฏิบัติตามกฎหมาย คือ วันหยุด และ ค่าจ้างขั้นต่ำ

ประเภทอุตสาหกรรมที่ปฏิบัติไม่ถูกต้องตามกฎหมาย คือ การขายส่ง การขายปลีก การซ่อมแซมยานยนต์ โรงแรมและภัตตาคาร และ การเป็นสื่อกลางทางการเงิน

การตรวจความปลอดภัยในการทำงาน

มีการตรวจความปลอดภัยในสถานประกอบการทั้งสิ้น 26 แห่ง ลูกจ้างที่ผ่านการตรวจ 570 คน พบว่า ไม่มีสถานประกอบการที่ปฏิบัติถูกต้องตามกฎหมายความปลอดภัย

การประสบอันตราย/เจ็บป่วยจากการทำงาน ในช่วงไตรมาส 4 ปี 2553 จังหวัดหนองบัวลำภูไม่ปรากฏว่าเกิดการประสบอันตรายหรือเจ็บป่วยเนื่องจากการทำงานในสถานประกอบการ แสดงให้เห็นว่าสถานประกอบการมีการจัดระเบียบ ความปลอดภัยในสถานประกอบการที่ดี

การเกิดข้อเรียกร้อง / ข้อพิพาทแรงงานและข้อขัดแย้งภายใน ในช่วงไตรมาส 4 ปี 2553 การเกิดข้อเรียกร้องข้อพิพาท แรงงานและข้อขัดแย้งภายในสถานประกอบการในจังหวัดหนองบัวลำภู ปรากฏว่าไม่พบสถานประกอบการที่มีการเกิดข้อเรียกร้องหรือข้อพิพาทแรงงานต่าง ๆ ในสถานประกอบการและสถานประกอบการในภาครัฐวิสาหกิจ พบว่าไม่มีเช่นเดียวกัน



การส่งเสริมการจัดสวัสดิการแรงงาน ไตรมาส 4 นี้มีการจัดกิจกรรมส่งเสริมและให้บริการด้าน สวัสดิการแรงงานนอกเหนือจากที่กฎหมายกำหนด จำนวน 18 แห่ง มีผู้เข้าร่วม 522 คน และ ส่งเสริมความรู้เกี่ยวกับสวัสดิการแรงงาน มีผู้เข้าร่วม 40 คน

การเลิกจ้างแรงงาน ในช่วงไตรมาส 4 ปี 2553 พบว่าสถานประกอบการในจังหวัดหนองบัวลำภู ที่เลิกกิจการมีทั้งสิ้น 4 แห่ง ไม่มีลูกจ้างที่ถูกเลิกจ้างประเภทกิจการที่มีการเลิกจ้าง คือ การค้าเครื่องใช้ไฟฟ้า ยานพาหนะ ร้านอาหาร โรงแรม ห้องเช่า การก่อสร้าง และ อื่นๆ



การประกันสังคม ในช่วงไตรมาส 4 ปี 2553 พบว่า จังหวัดหนองบัวลำภู มีสถานประกอบการและลูกจ้างที่อยู่ในข่ายกองทุนเงินทดแทน จำนวน 427 แห่ง ลูกจ้างทั้งสิ้น 5,361 คน ส่วนจำนวนสถานประกอบการและผู้ประกันตน จังหวัดหนองบัวลำภู จำนวน 668 แห่ง ผู้ประกันตน จำนวน 10,189 คน และมีสถานพยาบาลในสังกัดประกันสังคมที่เป็นสถานพยาบาลของรัฐบาลจำนวน 1 แห่ง

กองทุนประกันสังคม การใช้บริการของกองทุนประกันสังคมจังหวัดหนองบัวลำภู มีทั้งสิ้น 1,765 คน ประเภทประโยชน์ทดแทนที่ผู้ประกันตนใช้บริการสูงสุด คือ คลอดบุตร 619 คน คิดเป็นร้อยละ 35.07 สำหรับปริมาณการจ่ายเงินประโยชน์ทดแทน พบว่า การจ่ายเงินกรณีการคลอดบุตร มีการจ่ายเงินสูงสุดถึง 6.80 ล้านบาท และรวมเงินประโยชน์ทดแทนที่จ่ายไปทั้งสิ้น 15.90 ล้านบาท



ภาวะเศรษฐกิจโดยรวมของจังหวัดหนองบัวลำภู

ผลิตภัณฑ์มวลรวมจังหวัด

เดือนธันวาคม 2553 ภาคเกษตรกรรม โดยรวม ขยายตัวเมื่อเทียบกับเดือนเดียวกันของปีที่แล้ว โดยพิจารณาจากสาขาเกษตรกรรม สาขาปศุสัตว์ และ สาขาประมง

1. ภาคการเกษตร

ข้าวนาปี/นาปรัง สถานการณ์ด้านการผลิต

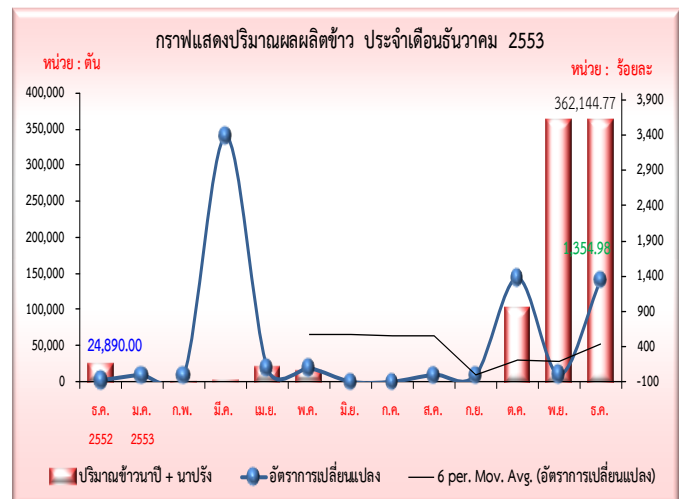
การตลาด และราคา

มีมูลค่าการผลิตข้าวรวม 4,913.28 ล้านบาท เพิ่มขึ้นเมื่อเทียบกับเดือนเดียวกันของปีที่แล้วคิดเป็นร้อยละ 1,612.85 โดยมีปริมาณผลผลิตข้าวรวมจำนวน 362,144.77 ตัน เพิ่มขึ้นเมื่อเทียบกับเดือนเดียวกันของปีที่แล้วคิดเป็นร้อยละ 1,354.98 มีปริมาณผลผลิตข้าวเปลือกเหนียว และข้าวเปลือกเจ้า จำนวน 235,094.97 และ 127,049.80 ตัน เพิ่มขึ้นเมื่อเทียบกับเดือนเดียวกันของปีที่แล้วคิดเป็นร้อยละ 1,075.95 และ 2,493.91 สำหรับสถานการณ์ด้านราคาข้าวเปลือกเหนียวเมล็ดยาว และข้าวเปลือกเหนียวเมล็ดสั้น สูงขึ้นเมื่อเทียบกับเดือนเดียวกันของปีที่แล้ว มีราคาเฉลี่ยตันละ 14,100 และ 12,900 บาท คิดเป็นร้อยละ 28.77 และ 32.99 ส่วนราคาข้าวเปลือกเจ้า มีราคาต่ำกว่าเดือนเดียวกันของปีที่แล้ว มีราคาเฉลี่ยตันละ 12,581.25 คิดเป็นร้อยละ 9.29 ดังแสดงในตาราง

ตารางแสดงปริมาณและราคาข้าวเปลือกนาปี/นาปรัง จังหวัดหนองบัวลำภู

เครื่องชี้	หน่วย	พ.ค. 2552		พ.ค.2553			
		ธ.ค.	Q4	ธ.ค.	พ.ย.	ธ.ค.	Q4
ปริมาณข้าวเปลือกเจ้า	ตัน	4,898	113,943	34,436	127,049	127,049	288,535
อัตราการเปลี่ยนแปลง	ร้อยละ	-86.43	0.34	1,099	19.66	2,493	153.23
ราคาข้าวเปลือกเจ้าหอมมะลิ	บาท/ตัน	13,870	42,620	13,325	13,400	12,581	39,306
อัตราการเปลี่ยนแปลง	ร้อยละ	20.02	17.46	-13.19	0.00	-9.29	-7.78
ปริมาณข้าวเปลือกเหนียว	ตัน	19,992	242,882	68,442	234,704	235,094	538,241
อัตราการเปลี่ยนแปลง	ร้อยละ	-80.25	-7.03	1,589	7.25	1,075	121.61
ราคาข้าวเปลือกเหนียวเมล็ดยาว	บาท/ตัน	10,950	28,450	16,120	15,480	14,100	45,700
อัตราการเปลี่ยนแปลง	ร้อยละ	59.44	50.19	96.59	66.45	28.77	60.63
ราคาข้าวเปลือกเหนียวเมล็ดสั้น	บาท/ตัน	9,700	25,105	15,087	14,520	12,900	42,507
อัตราการเปลี่ยนแปลง	ร้อยละ	71.50	54.96	111.75	75.36	32.99	69.32
ปริมาณผลผลิตข้าวเปลือกรวม	ตัน	24,890	356,825	102,878	361,754	362,144	826,777
อัตราการเปลี่ยนแปลง	ร้อยละ	-81	-4	1,386	11	1,354	131
มูลค่าผลผลิตข้าวเปลือก	ล้านบาท	286	3,822	1,562	5,335	4,913	11,811
อัตราการเปลี่ยนแปลง	ร้อยละ	-74	26	1,921	54	1,612	209

ที่มา : สำนักงานเกษตรจังหวัดหนองบัวลำภู, สำนักงานเศรษฐกิจการเกษตรเขต 3



ข้าวโพดเลี้ยงสัตว์

สถานการณ์ด้านการผลิต การตลาด และ ราคา

มีมูลค่าการผลิตข้าวโพดเลี้ยงสัตว์ 55.27 ล้าน บาท เพิ่มขึ้นเมื่อเทียบกับเดือนเดียวกันของปีที่แล้วคิดเป็นร้อยละ 210.49 โดยมีปริมาณผลผลิตข้าวโพดเลี้ยงสัตว์ออกสู่ตลาด จำนวน 8,311.93 ตัน เพิ่มขึ้นเมื่อเทียบกับเดือนเดียวกันของปีที่แล้วคิดเป็นร้อยละ 179.20 สำหรับสถานการณ์ด้านราคาข้าวโพดเลี้ยงสัตว์ มีราคาเฉลี่ยตันละ 6,650.00 บาท สูงขึ้นเมื่อเทียบกับเดือนเดียวกันของปีที่แล้วคิดเป็นร้อยละ 11.20 ดังแสดงในตาราง

ตารางแสดงปริมาณผลผลิตและราคาข้าวโพดเลี้ยงสัตว์ จังหวัดหนองบัวลำภู

เครื่องชี้	หน่วย	พ.ศ. 2552		พ.ศ. 2553			
		ธ.ค.	Q4	พ.ค.	พ.ย.	ธ.ค.	Q4
ปริมาณข้าวโพดเลี้ยงสัตว์	ตัน	2,977	48,187	25,883	25,883	8,311	60,079
อัตราการเปลี่ยนแปลง	ร้อยละ	-82.85	20.16	-12.78	66.63	179.20	24.68
ราคาข้าวโพดเลี้ยงสัตว์	บาท/ตัน	5,980	5,300	5,780	5,920	6,650	6,116
อัตราการเปลี่ยนแปลง	ร้อยละ	3.46	-3.58	28.44	9.23	11.20	15.41
มูลค่าผลผลิตข้าวโพดเลี้ยงสัตว์	ล้านบาท	17.80	235.54	149.41	153.23	55.27	358.11
อัตราการเปลี่ยนแปลง	ร้อยละ	-82.26	5.95	11.88	82.00	210.49	52.04

ที่มา : สำนักงานเกษตรจังหวัดหนองบัวลำภู ,สำนักงานเศรษฐกิจการเกษตรเขต 3



ที่มา : สำนักงานเกษตรจังหวัดหนองบัวลำภู

มันสำปะหลัง

สถานการณ์ด้านการผลิต การตลาด และ ราคา

มีมูลค่าการผลิตมันสำปะหลังรวม 342.22 ล้านบาท เพิ่มขึ้นเมื่อเทียบกับเดือนเดียวกันของปีที่แล้ว คิดเป็นร้อยละ 312.99 โดยมีปริมาณผลผลิตมันสำปะหลังออกสู่ตลาด จำนวน 116,400 ตัน เพิ่มขึ้นเมื่อเทียบกับเดือนเดียวกันของปีที่แล้วคิดเป็นร้อยละ 157.07 สำหรับสถานการณ์ด้านราคามันสำปะหลัง มีราคาเฉลี่ยตันละ 2,940 บาท สูงขึ้นเมื่อเทียบกับเดือนเดียวกันของปีที่แล้วคิดเป็นร้อยละ 60.66 ดังแสดงในตาราง

ตารางแสดงปริมาณผลผลิตและราคามันสำปะหลัง จังหวัดหนองบัวลำภู

เครื่องชี้	หน่วย	พ.ศ. 2552		พ.ศ. 2553			
		ธ.ค.	Q4	พ.ค.	พ.ย.	ธ.ค.	Q4
ปริมาณมันสำปะหลัง	ตัน	45,280	236,666	173,565	297,540	116,400	587,505
อัตราการเปลี่ยนแปลง	ร้อยละ	-24.92	102.54	266.00	106.68	157.07	148.24
ราคามันสำปะหลัง	บาท/ตัน	1,830	1,496	2,200	2,490	2,940	2,543
อัตราการเปลี่ยนแปลง	ร้อยละ	61.95	30.90	73.23	79.14	60.66	69.93
มูลค่าผลผลิตมันสำปะหลัง	ล้านบาท	82	343	654	740	342	1,464
อัตราการเปลี่ยนแปลง	ร้อยละ	21.59	157.09	986.82	270.23	312.99	326.85

ที่มา : สำนักงานเกษตรจังหวัดหนองบัวลำภู ,สำนักงานเศรษฐกิจการเกษตรเขต 3



ที่มา : สำนักงานเกษตรจังหวัดหนองบัวลำภู



อ้อยโรงงาน

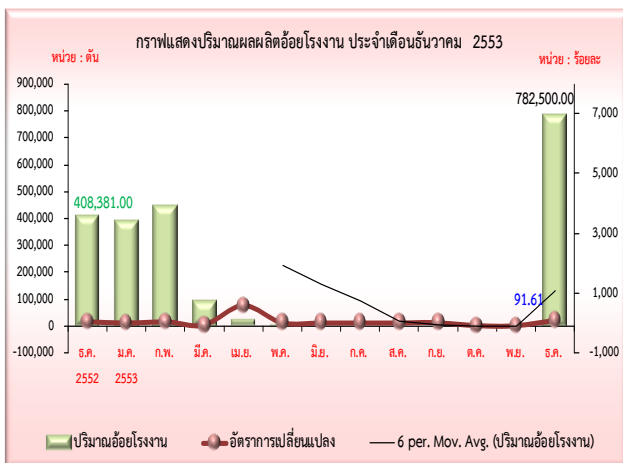
สถานการณ์ด้านการผลิต การตลาด และราคา

มีมูลค่าการผลิตอ้อยโรงงานรวม 798.78 ล้านบาท เพิ่มขึ้นเมื่อเทียบกับเดือนเดียวกันของปีที่แล้ว คิดเป็นร้อยละ 95.44 โดยมีปริมาณผลผลิตอ้อยโรงงานจำนวน 782,500 ตัน สูงกว่าเดือนเดียวกันของปีที่แล้ว คิดเป็นร้อยละ 91.61 สำหรับสถานการณ์ด้านราคาอ้อยโรงงาน มีราคาเฉลี่ยตันละ 1,020 บาท สูงขึ้นเมื่อเทียบกับเดือนเดียวกันของปีที่แล้วคิดเป็นร้อยละ 2.00 ดังแสดงในตาราง

ตารางแสดงปริมาณผลผลิตและราคาอ้อยโรงงาน จังหวัดหนองบัวลำภู

เครื่องชี้	หน่วย	พ.ศ. 2552		พ.ศ. 2553			
		ธ.ค.	Q4	ต.ค.	พ.ย.	ธ.ค.	Q4
ปริมาณอ้อยโรงงาน	ตัน	408,381	408,948	-	-	782,500	782,500
อัตราการเปลี่ยนแปลง	ร้อยละ	37.02	37.21	-100.00	-100.00	91.61	91.34
ราคาอ้อยโรงงาน	บาท/ตัน	1,000	800	-	-	1,020	1,020
อัตราการเปลี่ยนแปลง	ร้อยละ	42.86	14.29	-100.00	-100.00	2.00	27.50
มูลค่าผลผลิตอ้อยโรงงาน	ล้านบาท	408.38	408.78	-	-	798.15	798.15
อัตราการเปลี่ยนแปลง	ร้อยละ	95.75	95.94	-100.00	-100.00	95.44	95.25

ที่มา : สำนักงานเกษตรจังหวัดหนองบัวลำภู ,สำนักงานเศรษฐกิจการเกษตรเขต 3



ที่มา : สำนักงานเกษตรจังหวัดหนองบัวลำภู ,สำนักงานเศรษฐกิจการเกษตรเขต 3

ยางพารา

สถานการณ์ด้านการผลิต การตลาด และราคา

มีมูลค่าการผลิตยางพารารวม 36.25 ล้านบาท โดยมีปริมาณผลผลิตยางพาราออกสู่ตลาดจำนวน 289.03 ตัน เพิ่มขึ้นเมื่อเทียบกับเดือนเดียวกันของปีที่แล้วคิดเป็นร้อยละ 5.39 จำแนกเป็นยางพาราแผ่นดิบจำนวน 258.04 ตัน และขี้ยาง/เศษยางจำนวน 30.98 ตัน สถานการณ์ด้านราคา จำแนกเป็นราคายางแผ่นดิบ และขี้ยาง/เศษยางมีราคาเฉลี่ยตันละ 130,700 บาท และ 81,530 บาท ดังแสดงในตาราง

ตารางแสดงปริมาณผลผลิตและราคายางพารา จังหวัดหนองบัวลำภู

เครื่องชี้	หน่วย	พ.ศ. 2552		พ.ศ. 2553			
		ธ.ค.	Q4	ต.ค.	พ.ย.	ธ.ค.	Q4
ปริมาณยางพาราแผ่นดิบ	ตัน	243.12	649.97	215.73	228.35	258.04	702.12
อัตราการเปลี่ยนแปลง	ร้อยละ	572.60	419.70	9.10	9.20	6.14	8.02
ราคายางพาราแผ่นดิบ	บาท/ตัน	81,740	77,416	105,220	116,010	130,700	117,310
อัตราการเปลี่ยนแปลง	ร้อยละ	102.33	25.11	44.83	49.00	59.90	51.53
มูลค่ายางแผ่นดิบ	ล้านบาท	19.87	50.52	22.70	26.49	33.73	82.92
อัตราการเปลี่ยนแปลง	ร้อยละ	1,260	541	58	62	69	64
ปริมาณขี้ยาง/เศษยาง	ตัน	31.12	58.13	27.02	33.58	30.98	91.58
อัตราการเปลี่ยนแปลง	ร้อยละ	1,780	732	205	84	-0.45	57
ราคาขี้ยาง/เศษยาง	บาท/ตัน	47,040	45,413	66,910	69,790	81,530	72,743
อัตราการเปลี่ยนแปลง	ร้อยละ	194.00	103.34	52.07	54.40	73.32	60.18
มูลค่าขี้ยาง/เศษยาง	ล้านบาท	1.46	2.67	1.81	2.53	2.53	6.68
อัตราการเปลี่ยนแปลง	ร้อยละ	5,428	1,524	365	343	72	149
ปริมาณผลผลิตรวม	ตัน	274.25	708.09	233.80	261.93	289.03	793.70
อัตราการเปลี่ยนแปลง	ร้อยละ	625.49	436.23	14.81	15.24	5.39	12.09
มูลค่าผลผลิตรวม	ล้านบาท	21.34	53.19	24.51	28.83	36.25	89.59
อัตราการเปลี่ยนแปลง	ร้อยละ	1,335	561	66	68	69	68

ที่มา : สำนักงานกองทุนสงเคราะห์การทำสวนยางจังหวัดหนองบัวลำภู , สำนักงานเศรษฐกิจการเกษตรเขต 3





ที่มา : สำนักงานกองทุนสงเคราะห์การทำสวนยางจังหวัด
หนองบัวลำภู

สาขาปศุสัตว์

เดือนธันวาคม 2553 มูลค่าการผลิตด้านปศุสัตว์โดยรวม ขยายตัวเมื่อเทียบกับเดือนเดียวกันของปีที่ผ่านมา คิดเป็นร้อยละ 39.58 เป็นผลจากการเพิ่มขึ้นของปริมาณผลผลิตกระบือ ไก่เนื้อ สุกรและนํ้านมดิบ คิดเป็นร้อยละ 400.00, 94.72, 10.79, 7.60 ตามลำดับ ส่วนปริมาณผลผลิตโคนเนื้อ ลดลงคิดเป็นร้อยละ 39.26 ดังแสดงในตาราง

ปริมาณอาชญาบัตรสัตว์ลดลง โดยโคนเนื้อและสุกร ลดลงคิดเป็นร้อยละ 13.48 และ 8.60 สำหรับกระบือไม่มีปริมาณอาชญาบัตร ดังแสดงในตาราง



สถานการณ์ด้านราคา ราคาเฉลี่ยด้านปศุสัตว์ (ราคาหน้าฟาร์ม) ราคากระบือ โคนเนื้อ ไก่เนื้อ นํ้านมดิบ และสุกร ปรับตัวสูงขึ้นเมื่อเปรียบเทียบกับราคาในเดือนเดียวกันของปีที่แล้ว คิดเป็นร้อยละ 52.23, 31.50, 18.03, 6.67 และ 2.91 ตามลำดับ ดังแสดงในตาราง

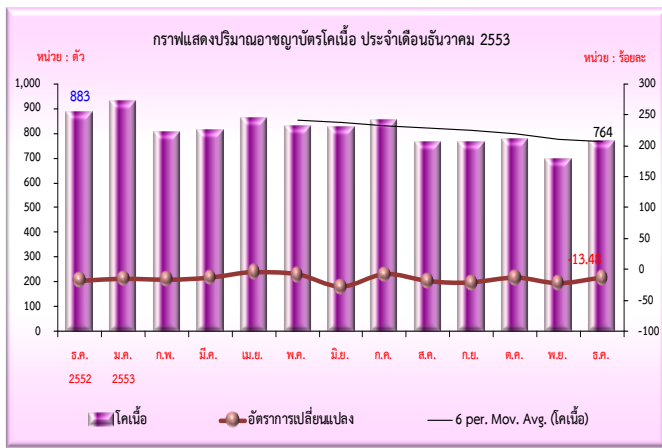
ตารางแสดงปริมาณผลผลิตและราคาด้านปศุสัตว์จังหวัดหนองบัวลำภู

เครื่องมือ	หน่วย	พ.ศ. 2552		พ.ศ. 2553			
		ธ.ค.	Q4	ธ.ค.	พ.ย.	ธ.ค.	Q4
โคนเนื้อ (ตามอาชญาบัตร)	ตัว	883	2,655	775	693	764	2,232
อัตราการเปลี่ยนแปลง	ร้อยละ	-17.55	-17.70	-13.02	-21.34	-13.48	-15.93
ราคาโคเนื้อ	บาท/ตัว	12,712	14,224	15,634	16,159	16,716	16,170
อัตราการเปลี่ยนแปลง	ร้อยละ	-11.41	-0.87	-9.37	27.12	31.50	13.68
กระบือ (ตามอาชญาบัตร)	ตัว	0	0	0	0	0	0
ราคากระบือ	บาท/ตัว	22,335	21,778	22,335	28,000	34,000	28,112
อัตราการเปลี่ยนแปลง	ร้อยละ	13.45	7.93	8.08	25.36	52.23	29.08
สุกร (ตามอาชญาบัตร)	ตัว	2,477	7,508	2,385	2,246	2,264	6,895
อัตราการเปลี่ยนแปลง	ร้อยละ	-1.98	0.17	-2.89	-12.78	-8.60	-8.16
ราคาสุกร	บาท/ตัว	5,150	5,228	5,283	5,317	5,300	5,300
อัตราการเปลี่ยนแปลง	ร้อยละ	5.10	11.23	-1.86	3.24	2.91	1.38
ไก่เนื้อ	ตัว	111,650	409,980	131,800	217,410	217,410	566,620
อัตราการเปลี่ยนแปลง	ร้อยละ	-36.09	-13.87	-14.65	51.08	94.72	38.21
ราคาไก่เนื้อ	บาท/ตัว	89.47	90.94	99.73	103.40	105.60	102.91
อัตราการเปลี่ยนแปลง	ร้อยละ	3.22	14.93	6.23	15.57	18.03	13.16
ปริมาณนํ้านมดิบ	ตัน	121.86	327.53	92.32	106.37	131.12	329.81
อัตราการเปลี่ยนแปลง	ร้อยละ	-14.78	-3.95	-3.70	-3.12	7.60	0.70
ราคานํ้านมดิบ	บาท/กก.	15.00	15.00	16.00	16.00	16.00	16.00
อัตราการเปลี่ยนแปลง	ร้อยละ	0.00	0.00	6.67	6.67	6.67	6.67

ที่มา : สำนักงานปศุสัตว์จังหวัดหนองบัวลำภู, สำนักงานเศรษฐกิจการเกษตรเขต 3



จังหวัดหนองบัวลำภู



ที่มา : สำนักงานปศุสัตว์จังหวัดหนองบัวลำภู

สาขาประมง

มีปริมาณการจับสัตว์น้ำตามแหล่งน้ำธรรมชาติขยายตัว พิจารณาจากปริมาณปลาที่จับได้เพิ่มขึ้นเมื่อเทียบกับเดือนเดียวกันของปีที่แล้วจำนวน 13.62 ตัน คิดเป็นร้อยละ 55.76 สำหรับปริมาณผลผลิตปลาที่เพาะเลี้ยง มีจำนวน 12 ตัน สถานการณ์ด้านราคา ราคาปลาเฉลี่ยกิโลกรัมละ 55.20 บาท สูงขึ้นเมื่อเทียบกับเดือนเดียวกันของปีที่แล้ว คิดเป็นร้อยละ 15.17 แสดงในตาราง

เครื่องชี้	หน่วย	พ.ศ. 2552		พ.ศ. 2553			
		ธ.ค.	Q4	ธ.ค.	พ.ย.	ธ.ค.	Q4
ปริมาณปลา (ธรรมชาติ)	ตัน	8.74	72.15	32.40	29.84	13.62	75.87
อัตราการเปลี่ยนแปลง	ร้อยละ	-42.11	33.27	1.16	-4.91	55.76	5.15
ปริมาณปลาเพาะเลี้ยง	ตัน	--	--	2.50	2.14	12.00	16.64
อัตราการเปลี่ยนแปลง	ร้อยละ	-	-	-	-	-	-
ราคาปลา	บาท/กก.	47.93	46.03	55.20	55.20	55.20	55.20
อัตราการเปลี่ยนแปลง	ร้อยละ	1.98	-2.06	22.67	22.21	15.17	19.91

ที่มา : สำนักงานประมงจังหวัดหนองบัวลำภู, หน่วยวิจัยและพัฒนาทรัพยากรประมงน้ำจืดเขื่อนอุบลรัตน์ อ.อุบลรัตน์ จ.ขอนแก่น



ที่มา : สำนักงานประมงจังหวัดหนองบัวลำภู, หน่วยวิจัยและพัฒนาทรัพยากรประมงน้ำจืดเขื่อนอุบลรัตน์ อ.อุบลรัตน์ จ.ขอนแก่น



2.ภาคนอกการเกษตร

เดือนธันวาคม 2553 ภาพรวมขยายตัวเมื่อเทียบกับเดือนเดียวกันของปีที่แล้ว โดยพิจารณาจากสาขาเหมืองแร่และเหมืองหิน สาขาอุตสาหกรรม สาขาการบริการและการท่องเที่ยว ดังรายละเอียดต่อไปนี้

สาขาเหมืองแร่และเหมืองหิน

มีมูลค่าการผลิตหินปูน 12.65 ล้านบาท ขยายตัวเมื่อเทียบกับเดือนเดียวกันของปีที่แล้ว คิดเป็นร้อยละ 11.76 มีปริมาณผลผลิตหินปูน จำนวน 120,434.40 ตัน ขยายตัวเมื่อเทียบกับเดือนเดียวกันของปีที่แล้ว คิดเป็นร้อยละ 11.76 เนื่องจากผู้ประกอบการโรงโม่หินเพิ่มปริมาณการผลิตหินปูนสูงตามความต้องการใช้หินในงานก่อสร้างทั้งการก่อสร้างภาครัฐ และภาคเอกชนที่เพิ่มขึ้น สำหรับราคาหินปูนยังคงเท่ากับเดือนเดียวกันของปีที่แล้ว ดังแสดงในตาราง

ตารางแสดงปริมาณผลผลิตเหมืองแร่และย่อยหิน จังหวัดหนองบัวลำภู

เครื่องชี้	หน่วย	พ.ศ. 2552		พ.ศ. 2553			
		ธ.ค.	Q4	ธ.ค.	พ.ย.	ธ.ค.	Q4
อัตราการเปลี่ยนแปลง	ร้อยละ	1.58	0.62	24.05	32.72	11.76	21.96
ราคาค่าหิน (ตามประกาศ)	บาท	105.00	105.00	105.00	105.00	105.00	105.00
อัตราการเปลี่ยนแปลง	ร้อยละ	0.00	0.00	0.00	0.00	0.00	0.00
มูลค่าผลผลิตหิน	ล้านบาท	11.31	30.15	12.62	11.50	12.65	36.76
อัตราการเปลี่ยนแปลง	ร้อยละ	1.58	0.62	24.09	32.72	11.76	21.93

ที่มา : สำนักงานอุตสาหกรรมจังหวัดหนองบัวลำภู



ที่มา : สำนักงานอุตสาหกรรมจังหวัดหนองบัวลำภู

สาขาอุตสาหกรรม

ขยายตัวเมื่อเทียบกับเดือนเดียวกันของปีที่แล้ว พิจารณาจากเครื่องชี้ด้านปริมาณการใช้ไฟฟ้าในภาคอุตสาหกรรมของจังหวัด มีจำนวน 2.91 ล้านกิโลวัตต์ เพิ่มขึ้นจากกับเดือนเดียวกันของปีที่แล้ว คิดเป็นร้อยละ 3.09 ดังแสดงในตาราง

ตารางแสดงปริมาณการใช้ไฟฟ้าภาคอุตสาหกรรม จังหวัดหนองบัวลำภู

เครื่องชี้	หน่วย	พ.ศ. 2552		พ.ศ. 2553			
		ธ.ค.	Q4	ธ.ค.	พ.ย.	ธ.ค.	Q4
อัตราการเปลี่ยนแปลง	ร้อยละ	27.06	17.76	10.93	40.96	3.09	17.61

ที่มา : สำนักงานการไฟฟ้าส่วนภูมิภาคจังหวัดหนองบัวลำภู

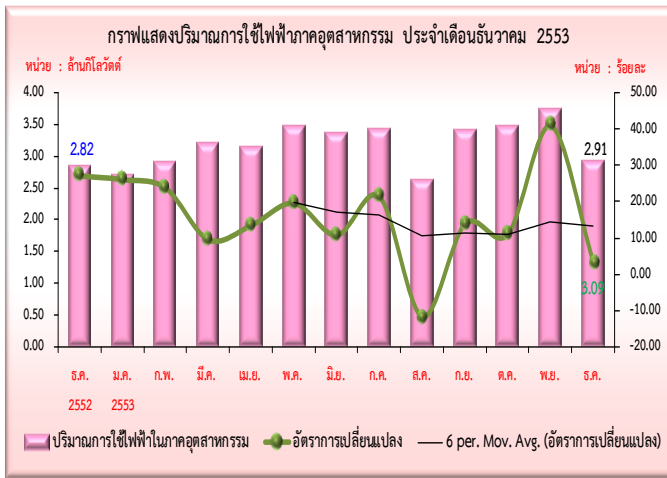


ตารางแสดงจำนวนภาษีมูลค่าเพิ่มธุรกิจโรงแรม

จังหวัดหนองบัวลำภู

เครื่องชี้	หน่วย	พ.ศ. 2552		พ.ศ. 2553			
		ธ.ค.	Q 4	ธ.ค.	พ.ย.	ธ.ค.	Q 4
ภาษีมูลค่าเพิ่มธุรกิจโรงแรม	บาท	9,984	39,768	91,054	460	482	91,996
อัตราการเปลี่ยนแปลง	ร้อยละ	-36.68	-37.59	214.67	-45.75	-95.17	131.33

ที่มา : สำนักงานสรรพากรพื้นที่หนองบัวลำภู



ที่มา : สำนักงานการไฟฟ้าส่วนภูมิภาคจังหวัดหนองบัวลำภู

สาขาการบริการและการท่องเที่ยว

ด้านการบริการและการท่องเที่ยว หดตัวพิจารณาจากการจัดเก็บภาษีมูลค่าเพิ่มธุรกิจโรงแรมในจังหวัด จำนวน 482 บาท ต่ำกว่าเดือนเดียวกันของปีที่แล้ว คิดเป็นร้อยละ 95.17 เนื่องจากการเปลี่ยนแปลงการขึ้นภาษีของผู้ประกอบการรายใหญ่หลายทำให้ยอดการจัดเก็บมีการเปลี่ยนแปลง อีกทั้งผู้ประกอบการธุรกิจโรงแรมปรับปรุงกิจการ เพราะนักท่องเที่ยวส่วนมากเดินทางไปพักในจังหวัดใกล้เคียง เช่น จ.เลย จ.อุดรธานี เป็นต้น ส่งผลให้การจัดเก็บภาษีมูลค่าเพิ่มธุรกิจโรงแรมลดลง ดังแสดงในตาราง

ด้านการบริการและการท่องเที่ยว สถานที่ท่องเที่ยวที่สำคัญของจังหวัดหนองบัวลำภูประกอบด้วย สถานที่ท่องเที่ยวทางวัฒนธรรม ได้แก่ วัดถ้ำกลองเพล วัดถ้ำเอราวัณ ฯ และสถานที่ท่องเที่ยวเชิงนิเวศ ได้แก่ ภูพานน้อย พิพิธภัณฑฯ หอยหิน 150 ล้านปี ภูหินลาดช่อฟ้า



ที่มา : สำนักงานสรรพากรพื้นที่หนองบัวลำภู

การบริโภค

ภาพรวมการบริโภคภาคเอกชนจังหวัดหนองบัวลำภูขยายตัว โดยพิจารณาจากการจัดเก็บภาษีมูลค่าเพิ่ม และปริมาณการใช้ไฟฟ้าในครัวเรือนสูงขึ้นเมื่อเทียบกับเดือนเดียวกันของปีที่แล้ว

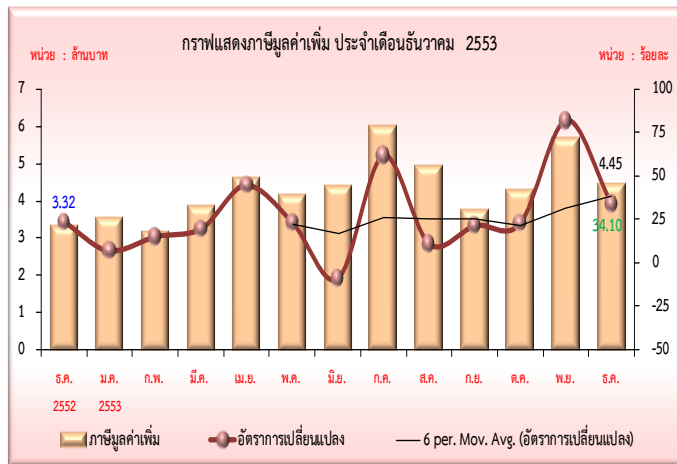
ภาษีมูลค่าเพิ่ม จัดเก็บได้ทั้งสิ้นจำนวน 4.45 ล้านบาท สูงกว่าเดือนเดียวกันของปีที่แล้วคิดเป็นร้อยละ 34.10 เป็นผลมาจากการการบริโภคสินค้าและบริการของประชาชนมีมากขึ้น เนื่องจากเป็นเดือนแห่งเทศกาลเฉลิมฉลอง และมีวันหยุดราชการติดต่อกันหลายวัน ภาคครัวเรือนจึงเพิ่มการใช้จ่ายเพื่อการบริโภค ส่งผลให้การจัดเก็บภาษีมูลค่าเพิ่มสูงขึ้น ดังแสดงในตาราง



ตารางแสดงจำนวนภาษีมูลค่าเพิ่ม จังหวัดหนองบัวลำภู

เครื่องชี้	หน่วย	พ.ศ. 2552		พ.ศ. 2553			
		ธ.ค.	Q4	ต.ค.	พ.ย.	ธ.ค.	Q4
จำนวนภาษีมูลค่าเพิ่ม	ล้านบาท	3.32	9.96	4.31	5.71	4.45	14.47
อัตราการเปลี่ยนแปลง	ร้อยละ	23.97	36.10	22.79	82.27	34.10	45.25

ที่มา : สำนักงานสรรพากรพื้นที่หนองบัวลำภู



ที่มา : สำนักงานสรรพากรพื้นที่หนองบัวลำภู

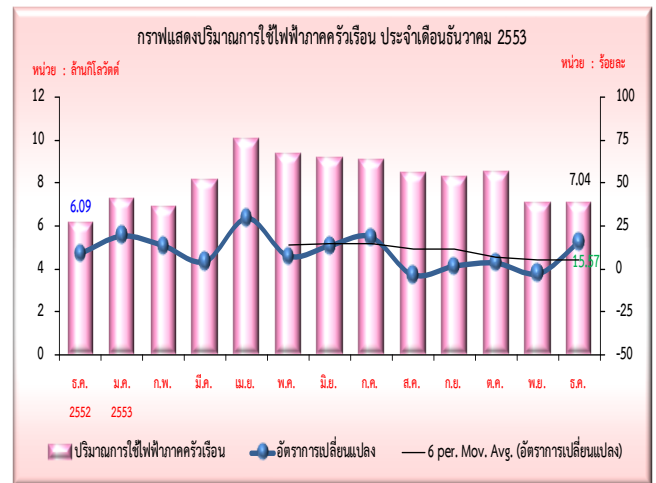
ปริมาณการใช้ไฟฟ้าภาคครัวเรือน มีจำนวน 7.04 ล้านกิโลวัตต์ เพิ่มขึ้นเมื่อเทียบกับเดือนเดียวกันของปีที่แล้ว คิดเป็นร้อยละ 15.57 ดังแสดงในตาราง



ตารางแสดงปริมาณการใช้ไฟฟ้าภาคครัวเรือน จังหวัดหนองบัวลำภู

เครื่องชี้	หน่วย	พ.ศ. 2552		พ.ศ. 2553			
		ธ.ค.	Q4	ต.ค.	พ.ย.	ธ.ค.	Q4
ปริมาณการใช้ไฟฟ้าภาคครัวเรือน	ล้านกิโลวัตต์	6.09	21.59	8.52	7.07	7.04	22.63
อัตราการเปลี่ยนแปลง	ร้อยละ	8.74	10.12	3.55	-2.78	15.57	4.81

ที่มา : สำนักงานการไฟฟ้าส่วนภูมิภาคจังหวัดหนองบัวลำภู



ที่มา : สำนักงานการไฟฟ้าส่วนภูมิภาคจังหวัดหนองบัวลำภู

การใช้จ่ายภาคครัวเรือน เดือนธันวาคม 2553 หดตัวเมื่อเทียบกับเดือนเดียวกันของปีที่แล้ว ร้อยละเอ็ดดั่งนี้

จำนวนรถยนต์นั่งที่จดทะเบียนใหม่ มีจำนวน 139 คัน เท่ากันกับเดือนเดียวกันของปีที่แล้ว

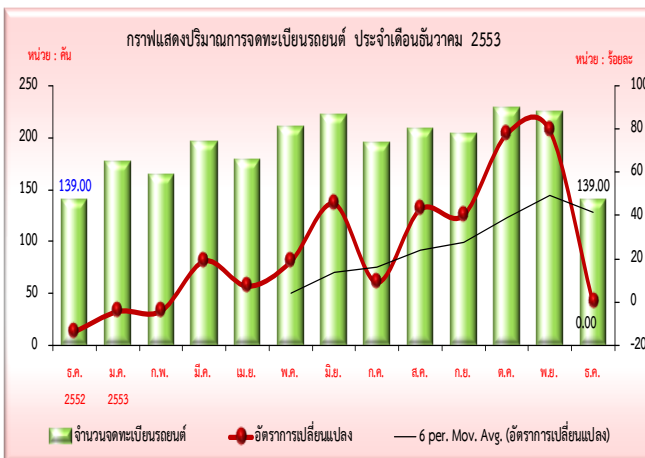


รถจักรยานยนต์ที่จดทะเบียนใหม่ มีจำนวน 1,183 คัน ลดลงเมื่อเทียบกับเดือนเดียวกันของปีที่แล้ว คิดเป็นร้อยละ 0.76 ตามความต้องการบริโภคของประชาชนที่ลดลง ดังแสดงในตาราง

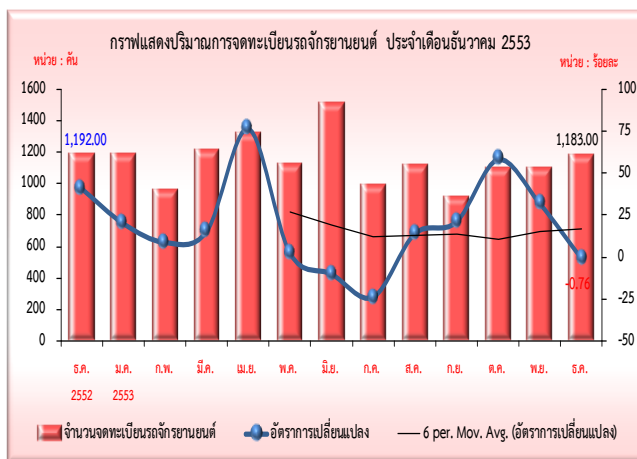
ตารางแสดงเครื่องชี้ด้านการบริโภค จังหวัดหนองบัวลำภู

เครื่องชี้	หน่วย	พ.ศ. 2552		พ.ศ. 2553			
		ธ.ค.	Q4	ธ.ค.	พ.ย.	ธ.ค.	Q4
รถยนต์นั่งส่วนบุคคล	คัน	139	392	227	224	139	590
อัตราการเปลี่ยนแปลง	ร้อยละ	-13.66	-15.88	77.34	79.20	0.00	50.51
รถจักรยานยนต์	คัน	1,192	2,721	1,098	1,101	1,183	3,382
อัตราการเปลี่ยนแปลง	ร้อยละ	40.57	0.67	57.99	32.01	-0.76	24.29

ที่มา : สำนักงานขนส่งจังหวัดหนองบัวลำภู



ที่มา : สำนักงานขนส่งจังหวัดหนองบัวลำภู



ที่มา : สำนักงานขนส่งจังหวัดหนองบัวลำภู

การลงทุน

เดือนธันวาคม 2553 การลงทุนภาคเอกชน ขยายตัวพิจารณาจากธุรกิจนิติบุคคลที่จดทะเบียนใหม่ จำนวน 34 ราย เพิ่มขึ้นเมื่อเทียบกับเดือนเดียวกันของปีที่แล้ว คิดเป็นร้อยละ 385.71 รวมทุนจดทะเบียน 21.30 ล้านบาท เพิ่มขึ้นเมื่อเทียบกับเดือนเดียวกันของปีที่แล้ว คิดเป็นร้อยละ 217.91

- ห้างหุ้นส่วนจำกัดจดทะเบียนใหม่ มีจำนวน 29 ราย (ประกอบกิจการจัดหาจำหน่าย สลากที่รัฐพิมพ์และหอยออนไลน์ทุกชนิด 25 ราย ประกอบกิจการค้าสินค้าอุปโภคบริโภค 1 ราย ประกอบกิจการ



รับจ้างรักษาความปลอดภัย 1 ราย ประกอบ
กิจการสโมสรการแข่งขันกีฬา 1 ราย และประกอบ
กิจการรับเหมาก่อสร้างทุกชนิด 1 ราย)

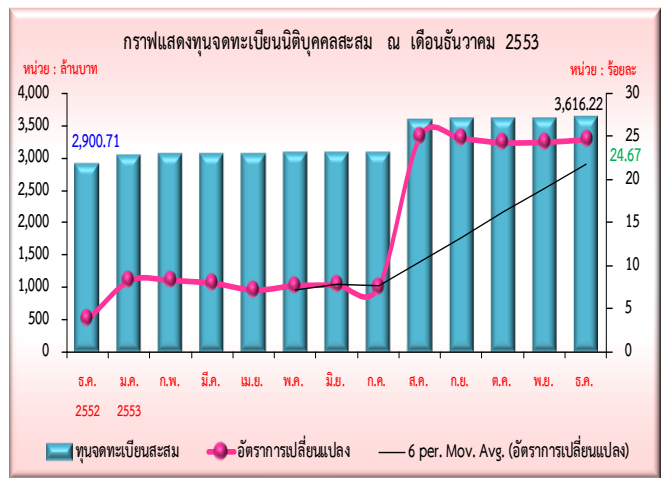
นิติบุคคลจดทะเบียนเลิกกิจการ มีจำนวน
5 ราย (ประกอบกิจการจำหน่ายสินค้าอุปโภคบริโภค
2 ราย และประกอบกิจการรับเหมาก่อสร้างทุกชนิด
3 ราย)

จำนวนนิติบุคคลจดทะเบียนสะสม จำนวน
480 ราย เพิ่มขึ้นคิดเป็นร้อยละ 16.79 และทุนจด
ทะเบียนนิติบุคคลสะสม จำนวน 3,616.22 ล้านบาท
เพิ่มขึ้นคิดเป็นร้อยละ 24.67 เมื่อเทียบกับเดือน
เดียวกันของปีที่แล้ว ดังแสดงในตาราง

ตารางแสดงเครื่องชี้วัดการลงทุนภาคเอกชน จังหวัด หนองบัวลำภู

เครื่องชี้	หน่วย	พ.ศ. 2552		พ.ศ. 2553			
		ธ.ค.	Q4	ค.ค.	พ.ย.	ธ.ค.	Q4
จำนวนนิติบุคคล จดทะเบียนใหม่	แห่ง	7	15	4	4	34	42
อัตราการ เปลี่ยนแปลง	ร้อยละ	40.00	50.00	-33.33	100.00	385.71	180.00
ทุนจดทะเบียน ใหม่	ล้าน บาท	6.70	16.70	4.50	6.00	21.30	31.80
อัตราการ เปลี่ยนแปลง	ร้อยละ	-96.13	-91.34	-43.75	200.00	217.91	90.42
จำนวนนิติบุคคล สะสม	แห่ง	411	411	449	451	480	478
อัตราการ เปลี่ยนแปลง	ร้อยละ	8.44	8.44	9.25	9.73	16.79	16.30
ทุนจดทะเบียน สะสม	ล้าน บาท	2,900	2,900	3,595	3,599	3,616	3,616
อัตราการ เปลี่ยนแปลง	ร้อยละ	3.89	3.89	24.32	24.38	24.67	24.67

ที่มา : สำนักงานพัฒนาธุรกิจการค้าจังหวัดหนองบัวลำภู



ที่มา : สำนักงานพัฒนาธุรกิจการค้าจังหวัดหนองบัวลำภู

ปริมาณการใช้ไฟฟ้าภาคธุรกิจ มีจำนวน
2.50 ล้านกิโลวัตต์ เพิ่มขึ้นเมื่อเทียบกับเดือน
เดียวกันของปีที่แล้วคิดเป็นร้อยละ 8.20 เนื่องจาก
ภาคธุรกิจอยู่ในช่วงขยายกิจการซึ่งสอดคล้องกับ
เครื่องชี้ของภาคการลงทุนคือธุรกิจนิติบุคคลที่
จดทะเบียนใหม่ และทุนจดทะเบียนที่เพิ่มขึ้น
ดังแสดงในตาราง

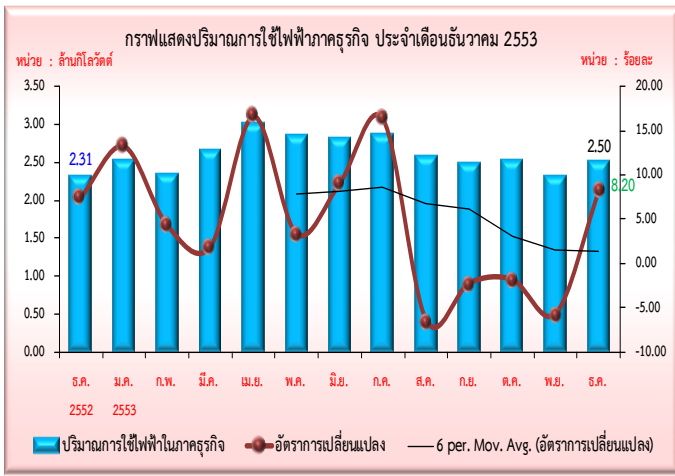
ตารางแสดงปริมาณการใช้ไฟฟ้าภาคธุรกิจ จังหวัด หนองบัวลำภู

เครื่องชี้	หน่วย	พ.ศ. 2552		พ.ศ. 2553			
		ธ.ค.	Q4	ค.ค.	พ.ย.	ธ.ค.	Q4
ปริมาณการใช้ ไฟฟ้าภาค ธุรกิจ	ล้าน กิโลวัตต์	2.31	7.31	2.51	2.30	2.50	7.31
อัตราการ เปลี่ยนแปลง	ร้อยละ	7.42	7.44	-1.95	-5.61	8.20	0.08

ที่มา : สำนักงานการไฟฟ้าส่วนภูมิภาคจังหวัดหนองบัวลำภู



หนองบัวลำภู



ที่มา : สำนักงานการไฟฟ้าส่วนภูมิภาคจังหวัดหนองบัวลำภู

ด้านการจ้างงาน

เดือนธันวาคม 2553 ด้านภาวะการจ้างงาน จังหวัดหนองบัวลำภู ขยายตัวเมื่อเทียบกับเดือนเดียวกันของปีที่แล้ว โดยจำนวนผู้ประกันตนในระบบประกันสังคม (มาตรา 33) มีจำนวน 10,189 คน เพิ่มขึ้นคิดเป็นร้อยละ 20.48 เนื่องจากมีสถานประกอบการจดทะเบียนใหม่ในเดือนนี้มากถึงจำนวน 34 แห่ง จึงเกิดการจ้างงานเพิ่มขึ้นในจังหวัด โดยเฉพาะกิจการตัวแทนจำหน่ายสลากที่รัฐพิมพ์และห่วยออนไลน์ที่มีการจดทะเบียนใหม่สูงถึง 25 ราย และจำนวนผู้ประกันตนในระบบประกันสังคม (มาตรา 39) มีจำนวน 1,146 คน เพิ่มขึ้นคิดเป็นร้อยละ 4.95 ส่งผลให้จำนวนลูกจ้างในระบบประกันสังคมสะสมรวมมีจำนวน 11,335 คน เพิ่มขึ้นคิดเป็นร้อยละ 18.70 อัตราค่าจ้างขั้นต่ำจังหวัดหนองบัวลำภู เท่ากับ 156 บาท/คน/วัน อัตราการว่างงานคิดเป็นร้อยละ 0.39_p เพิ่มขึ้นเมื่อเทียบกับเดือนเดียวกันของปีที่แล้ว คิดเป็นร้อยละ 75.38 ดังแสดงในตาราง

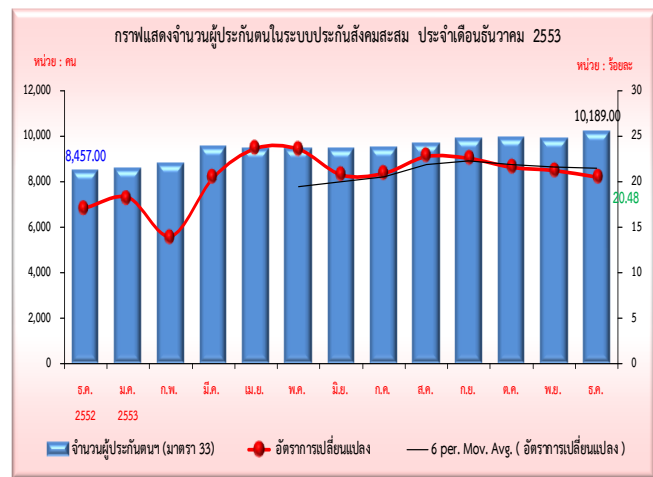
เครื่องชี้	หน่วย	พ.ค. 2552		พ.ค. 2553			
		ธ.ค.	Q4	ค.ค.	พ.ย.	ธ.ค.	Q4
ผู้ประกันตนในระบบประกันสังคม (ม.33)	คน	8,457	24,788	9,937	9,885	10,189	30,011
อัตราการเปลี่ยนแปลง	ร้อยละ	17.12	12.74	21.55	21.20	20.48	21.07
ผู้ประกันตนในระบบประกันสังคม (ม.39)	คน	1,092	3,217	1,141	1,138	1,146	3,425
อัตราการเปลี่ยนแปลง	ร้อยละ	54.02	56.47	8.87	5.66	4.95	6.47
ลูกจ้างในระบบประกันสังคมสะสม	คน	9,549	28,005	11,078	11,023	11,335	33,436
อัตราการเปลี่ยนแปลง	ร้อยละ	20.45	16.48	20.11	19.39	18.70	19.39
อัตราค่าจ้างขั้นต่ำ	บาท	154	154	156	156	156	156
อัตราการเปลี่ยนแปลง	ร้อยละ	0.00	0.00	1.30	1.30	1.30	1.30
จำนวนอัตราว่างงาน	ร้อยละ	1.60	3.58	0.42	0.39	0.39 _p	0.40 _p
อัตราการเปลี่ยนแปลง	ร้อยละ	-31.21	-27.58	-56.78	-60.87	-75.38	-88.74
จำนวนแรงงานที่ไปทำงานต่างประเทศ	คน	93	202	76	107	94	277
อัตราการเปลี่ยนแปลง	ร้อยละ	-7.92	-34.42	1,420	2.88	1.08	37.13

ที่มา : สนง.ประกันสังคมจังหวัด สนง.จัดหางานจังหวัด

สนง.สถิติจังหวัด จังหวัดหนองบัวลำภู

หมายเหตุ : เดือนธันวาคม 2553 ข้อมูลอัตราการว่างงาน

เป็นข้อมูลเบื้องต้น (P) , P : คือข้อมูลเบื้องต้น



ที่มา : สนง.ประกันสังคมจังหวัด สนง.จัดหางานจังหวัด

สนง.สถิติจังหวัด จังหวัดหนองบัวลำภู



ด้านระดับราคา

เดือนธันวาคม 2553 ในภาพรวมของจังหวัดหนองบัวลำภู ขยายตัวเมื่อเทียบกับเดือนเดียวกันของปีที่แล้ว ดังนี้

ดัชนีราคาผู้บริโภคจังหวัดหนองบัวลำภู เท่ากับร้อยละ 120.0 ขยายตัวเมื่อเทียบกับเดือนเดียวกันของปีที่แล้วคิดเป็นร้อยละ 11.52 เนื่องจากการปรับตัวสูงขึ้นของดัชนีราคาผู้บริโภคพื้นฐานดัชนีราคาหมวดอื่นๆ ไม่ใช่อาหารและเครื่องดื่ม และดัชนีราคาหมวดอาหารและเครื่องดื่ม คิดเป็นร้อยละ 13.80 , 13.60 และ 9.50 ตามลำดับ โดยรายการที่มีผลต่อการขยายตัวที่สำคัญ คือ หมวดเคหะสถาน ข้าว แป้งและผลิตภัณฑ์จากแป้ง และอาหารสด คิดเป็นร้อยละ 28.70 , 25.70 และ 10.70 ตามลำดับ ดังแสดงในตาราง

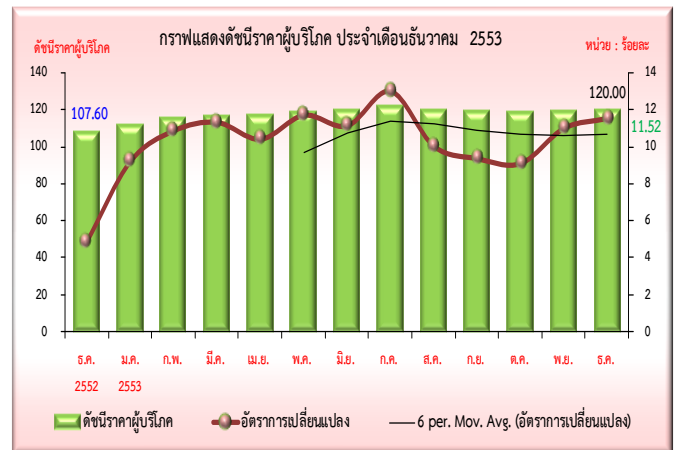
ดัชนีราคาผู้ผลิตของประเทศ เท่ากับร้อยละ 166.9 ขยายตัวเมื่อเทียบกับเดือนเดียวกันของปีที่แล้ว คิดเป็นร้อยละ 6.71 เนื่องจากการขยายตัวของดัชนีราคาหมวดผลิตภัณฑ์เกษตรกรรม ผลิตภัณฑ์อุตสาหกรรม และผลิตภัณฑ์จากเหมือง คิดเป็นร้อยละ 14.80 , 5.00 และ 0.10 ตามลำดับ โดยรายการที่มีผลต่อการขยายตัวที่สำคัญ คือ ผลิตภัณฑ์ยางและพลาสติก ผลผลิตการเกษตร และผลิตภัณฑ์ปิโตรเลียม คิดเป็นร้อยละ 27.20 , 17.80 และ 10.60 ตามลำดับ ดังแสดงในตาราง

ตารางแสดงเครื่องชี้วัดด้านระดับราคา จังหวัด

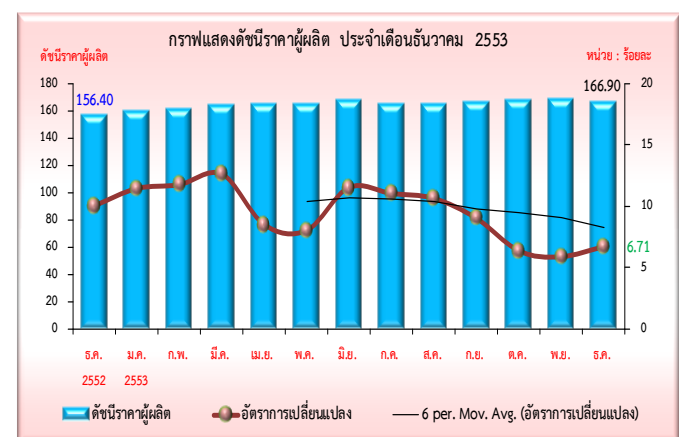
หนองบัวลำภู

เครื่องชี้	หน่วย	พ.ค. 2552		พ.ค. 2553			
		ธ.ค.	Q4	ต.ค.	พ.ย.	ธ.ค.	Q4
ดัชนีราคาผู้บริโภค		107.6	107.9	118.7	119.1	120.0	119.3
อัตราการเปลี่ยนแปลง	ร้อยละ	4.87	3.45	9.10	11.00	11.52	10.53
ดัชนีราคาผู้ผลิต		156.4	157.8	167.7	168.8	166.9	167.8
อัตราการเปลี่ยนแปลง	ร้อยละ	9.99	6.72	6.34	5.90	6.71	6.31

ที่มา : สำนักงานพาณิชย์จังหวัดหนองบัวลำภู สำนักดัชนีเศรษฐกิจการค้า (สำนักงานปลัดกระทรวงพาณิชย์)
<http://www.price.moc.go.th/>



ที่มา : สำนักงานพาณิชย์จังหวัดหนองบัวลำภู สำนักดัชนีเศรษฐกิจการค้า (สำนักงานปลัดกระทรวงพาณิชย์)
<http://www.price.moc.go.th/>



ที่มา : สำนักงานพาณิชย์จังหวัดหนองบัวลำภู สำนักดัชนีเศรษฐกิจการค้า (สำนักงานปลัดกระทรวงพาณิชย์)
<http://www.price.moc.go.th/>



สถานการณ์แรงงาน

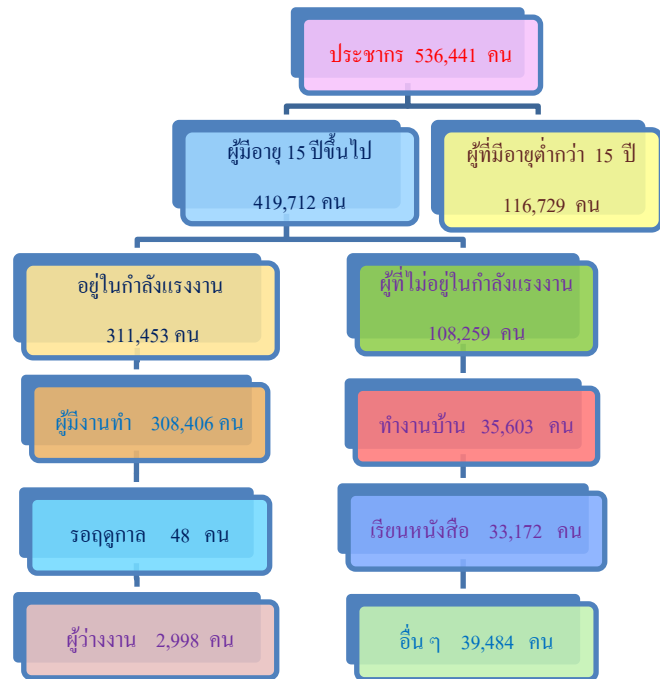
สถานการณ์แรงงาน ไตรมาส 4 ปี 2553 ช่วงเดือนตุลาคม – ธันวาคม 2553 ขอนำเสนอข้อมูลในประเด็นต่าง ๆ ตามลำดับ คือ

- 1) กำลังแรงงาน การมีงานทำ การว่างงาน
- 2) การส่งเสริมการมีงานทำ
- 3) การพัฒนาศักยภาพแรงงาน
- 4) การคุ้มครองแรงงานและสวัสดิการ
- 5) การประกันสังคม

1) กำลังแรงงาน การมีงานทำ การว่างงาน

สำนักงานสถิติจังหวัดหนองบัวลำภู ได้ดำเนินการสำรวจภาวะการทำงานของประชากรโดยในช่วงเดือน ตุลาคม – ธันวาคม 2553 สรุปรายละเอียดได้ดังนี้ จังหวัดหนองบัวลำภูมีประชากรเฉลี่ยทั้งสิ้นจำนวน 536,441 คน โดยสัดส่วนเพศชายมีมากกว่าเพศหญิง กล่าวคือ เพศชาย 269,646 คน คิดเป็นร้อยละ 50.27 ขณะที่เพศหญิง 266,795 คน คิดเป็นร้อยละ 49.73 ซึ่งมีสัดส่วนใกล้เคียงกับไตรมาสที่แล้ว โดยประชากรทั้งหมด พบว่า เป็นผู้อยู่ในวัยทำงานหรืออายุ 15 ปีขึ้นไป มี 419,712 คน คิดเป็นร้อยละ 78.24 ขณะที่ผู้มีอายุต่ำกว่า 15 ปี จำนวน 116,729 คน คิดเป็นร้อยละ 21.76

แผนภูมิที่ 1 โครงสร้างประชากรจังหวัดหนองบัวลำภู ไตรมาส 4 ปี 2553



ที่มา : สำนักงานสถิติจังหวัดหนองบัวลำภู

กลุ่มผู้อยู่ในวัยทำงาน (ผู้มีอายุ 15 ปีขึ้นไป) จำนวน 419,712 คน พบว่า เป็นผู้อยู่ในกำลังแรงงาน 311,453 คน โดยจำแนกเป็นผู้มีงานทำ 308,406 คน คิดเป็นร้อยละ 99.02 ของผู้อยู่ในกำลังแรงงานทั้งหมด ขณะที่เป็นผู้ว่างงาน 2,998 คน คิดเป็นร้อยละ 0.96 ของผู้อยู่ในกำลังแรงงานทั้งหมด และมีกำลังแรงงานที่รอฤดูกาล 48 คน คิดเป็นร้อยละ 0.02 ของผู้อยู่ในกำลังแรงงานทั้งหมด เมื่อเปรียบเทียบการมีงานทำระหว่างเพศในไตรมาสนี้จะพบว่าเพศชาย มีอัตราส่วนของการมีงานทำมากกว่าเพศหญิง



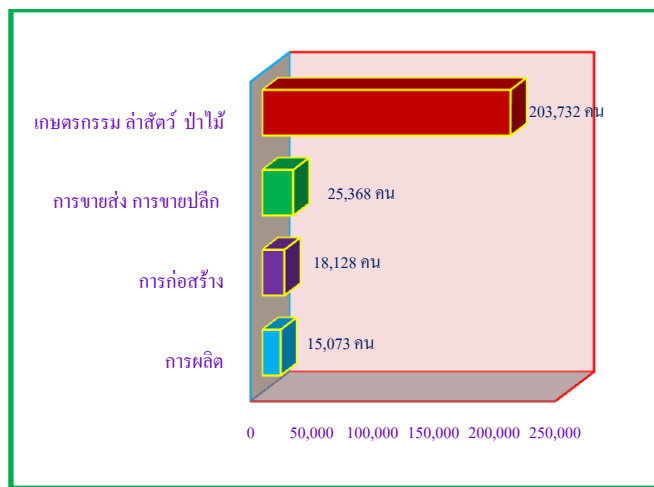
สำหรับตัวเลขในกลุ่มของผู้ที่ไม่อยู่ในกำลังแรงงานซึ่งมีจำนวน 108,259 คน พบว่า ทำงานบ้าน 35,603 คน คิดเป็นร้อยละ 32.89 ของผู้ไม่อยู่ในกำลังแรงงานทั้งหมด เรียนหนังสือ 33,172 คน คิดเป็นร้อยละ 30.64 ของผู้ไม่อยู่ในกำลังแรงงานทั้งหมด และ อื่นๆ 39,484 คน คิดเป็นร้อยละ 36.47 ของผู้ไม่อยู่ในกำลังแรงงานทั้งหมด (รายละเอียดตามตารางที่ 1)

ตารางที่ 1 ประชากรจังหวัดหนองบัวลำภู จำแนกตามเพศและสถานภาพแรงงาน ไตรมาส 4 ปี 2553

สถานภาพแรงงาน	ชาย	หญิง	รวม
ประชากรรวม	269,646	266,795	536,441
ประชากรอายุ 15 ปีขึ้นไป	209,761	209,951	419,712
กำลังแรงงานรวม	171,677	139,776	311,453
- ผู้มีงานทำ	170,124	138,282	308,406
- ผู้ว่างงาน	1,553	1,445	2,998
- กำลังแรงงานที่รอฤดูกาล	-	48	48
ผู้ไม่อยู่ในกำลังแรงงาน	38,084	70,175	108,259
- ทำงานบ้าน	2,076	33,527	35,603
- เรียนหนังสือ	16,601	16,571	33,172
- อื่น ๆ	19,408	20,076	39,484
ประชากรอายุต่ำกว่า 15 ปี	59,885	56,844	116,729

สำหรับผู้มีงานทำ 308,406 คน พบว่าทำงานในภาคเกษตรกรรม มีจำนวน 210,864 คน คิดเป็นร้อยละ 68.37 ของผู้มีงานทำทั้งหมด ซึ่งมีจำนวนเพิ่มขึ้นจากไตรมาสที่ 3 ปี 2553 ส่วนผู้ทำงานนอภาคเกษตรกรรม มีจำนวน 97,542 คน คิดเป็นร้อยละ 31.63 ของผู้มีงานทำทั้งหมด ไตรมาสนี้เป็นช่วงฤดูกาลเก็บเกี่ยวผลผลิตประกอบกับการที่ชะลอลงทางเศรษฐกิจอันมีสาเหตุมาจากราคาน้ำมัน และเศรษฐกิจภายในประเทศที่มีการชะลอตัวลดลง เนื่องจากสถานการณ์ความรุนแรงของจังหวัดชายแดนทางภาคใต้ที่ยังรุนแรงเกิดขึ้นอย่างต่อเนื่อง

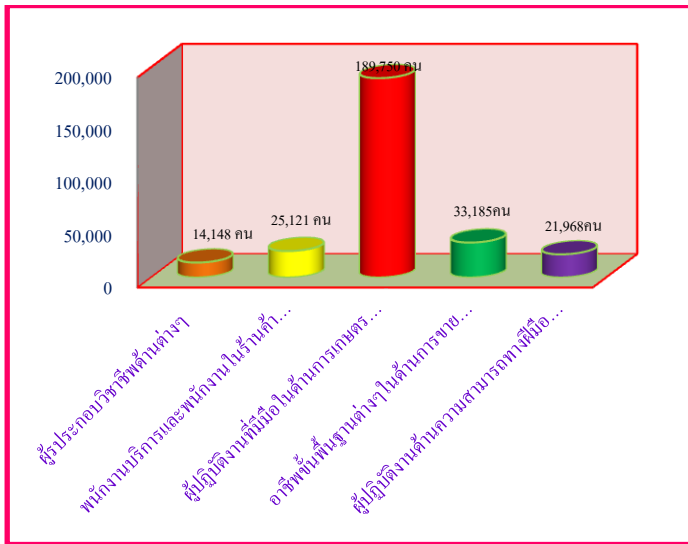
แผนภูมิที่ 2 ผู้มีงานทำจังหวัดหนองบัวลำภู จำแนกตามประเภทอุตสาหกรรมทั้งในภาคเกษตรกรรมและนอภาคเกษตรกรรม 4 อันดับแรก ไตรมาส 4 ปี 2553



ผู้ทำงานในภาคเกษตรกรรมและนอภาคเกษตรกรรม จะทำงานในสาขาเกษตรกรรม ลำสัตว์ ป่าไม้มากที่สุด คิดเป็นร้อยละ 66.06 ของผู้มีงานทำทั้งหมด รองลงมา คือ การขายส่ง การขายปลีก คิดเป็นร้อยละ 8.23 ของผู้มีงานทำทั้งหมด รองลงมา คือ การก่อสร้าง คิดเป็นร้อยละ 5.88 ของผู้มีงานทำทั้งหมด และ การผลิต คิดเป็นร้อยละ 4.89 ของผู้มีงานทำทั้งหมด (รายละเอียดตารางภาคผนวก ตารางที่ 4)



**แผนภูมิที่ 3 ผู้ที่มีงานทำ จังหวัดหนองบัวลำภู
จำแนกอาชีพและเพศ ไตรมาส 4 ปี 2553
(5 อันดับแรก)**

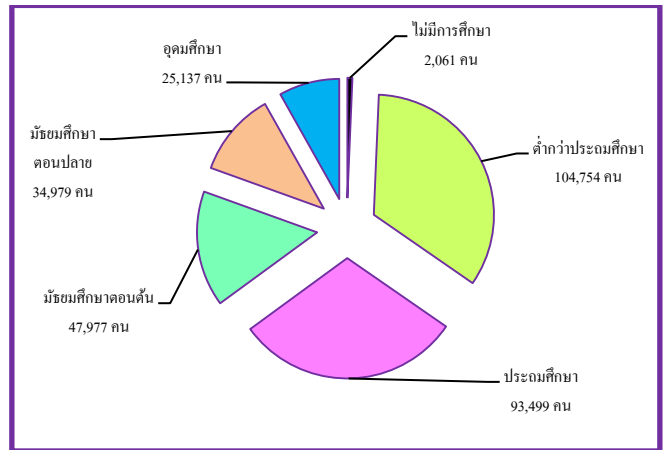


เมื่อพิจารณาผู้มีงานทำตามอาชีพในไตรมาส 4 พบว่าอาชีพที่มีผู้ทำงานมากที่สุด 5 อันดับแรก คือ

- 1) ผู้ปฏิบัติงานที่มีฝีมือด้านการเกษตรและการประมง 189,750 คน คิดเป็นร้อยละ 61.53
- 2) อาชีพขั้นพื้นฐานต่าง ๆ ในด้านการขายและให้บริการ 33,185 คน คิดเป็นร้อยละ 10.76
- 3) พนักงานบริการและพนักงานในร้านค้าและตลาด 25,121 คน คิดเป็นร้อยละ 8.15
- 4) ผู้ปฏิบัติงานด้านความสามารถทางฝีมือและธุรกิจการค้าที่เกี่ยวข้อง 21,968 คน คิดเป็นร้อยละ 7.12
- 5) ผู้ปฏิบัติการโรงแรมและเครื่องจักรและผู้ปฏิบัติงานด้านการประกอบ 14,148 คน คิดเป็นร้อยละ 4.59

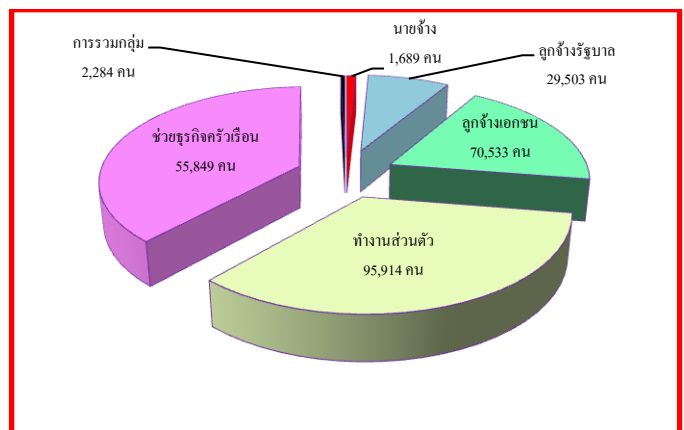
(รายละเอียดตามภาคผนวกตารางที่ 2 และแผนภูมิ 3)

แผนภูมิที่ 4 ผู้มีงานทำจังหวัดหนองบัวลำภู จำแนกตามระดับการศึกษา ไตรมาส 4 ปี 2553



ระดับการศึกษาของผู้มีงานทำ พบว่าผู้มีงานทำส่วนใหญ่มีการศึกษาด้านต่ำกว่าประถมศึกษา 104,754 คน รองลงมาคือ ผู้มีการศึกษาระดับประถมศึกษา 93,499 คน รองลงมา คือ ระดับมัธยมศึกษาตอนต้น 47,977 คน รองลงมา คือ มัธยมศึกษาตอนปลาย 34,979 คน รองลงมา ระดับอุดมศึกษา 25,137 คน และ ไม่มีการศึกษา 2,061 คน ตามลำดับ (รายละเอียดตามแผนภูมิ 4)

แผนภูมิที่ 5 ผู้มีงานทำจังหวัดหนองบัวลำภู จำแนกตามสถานภาพการทำงาน ไตรมาส 4 ปี 2553



ในด้านสถานภาพการทำงานของผู้มีงานทำ พบว่า ส่วนใหญ่ช่วยธุรกิจครัวเรือน 117,002 คน รองลงมาคือ ทำงานส่วนตัว 105,353 คน รองลงมา คือ ลูกจ้างเอกชน 58,254 คน รองลงมา คือ ลูกจ้างรัฐบาล 23,862 คน รองลงมา คือ นายจ้าง 2,707 คน และการรวมกลุ่ม 1,228 คน ตามลำดับ



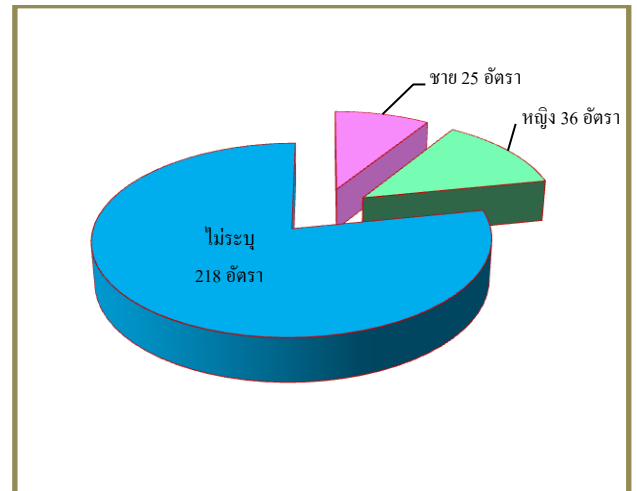
2) การส่งเสริมการมีงานทำ

2.1) การจัดหางานในประเทศ

ภารกิจการส่งเสริมให้ประชาชนมีงานทำเป็นภารกิจหลักของกระทรวงแรงงาน ซึ่งดำเนินการโดยสำนักงานจัดหางานจังหวัดหนองบัวลำภู การส่งเสริมการมีงานทำในรูปแบบการจัดหางาน มีทั้งการหางานในประเทศและต่างประเทศ โดยการจัดหางานในจังหวัดหนองบัวลำภู ในช่วงไตรมาส 4 นี้มีตำแหน่งงานว่างที่แจ้งผ่านสำนักงานจัดหางานจังหวัดหนองบัวลำภู 279 อัตรา ในส่วนของผู้ลงทะเบียนสมัครงานไตรมาสนี้ พบว่ามี 936 คน ขณะที่ผู้ได้รับการบรรจุงานใน ไตรมาสนี้มีจำนวน 245 คน สาเหตุมาจากหมดฤดูเก็บเกี่ยวผลผลิตก็จะเคลื่อนย้ายไปหางานทำในภาคอุตสาหกรรม และจะเคลื่อนย้ายกลับมาภาคเกษตรกรรมอีกครั้งในฤดูเพาะปลูกวนเวียนในลักษณะเช่นนี้อย่างเป็นทางการทุกปี

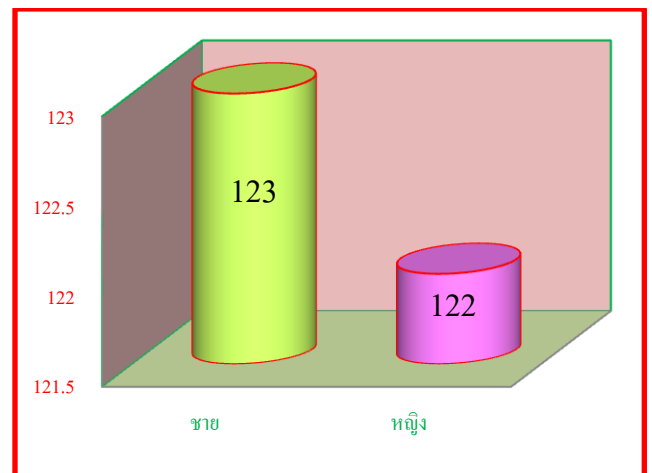
สำหรับตำแหน่งงานว่างไตรมาส 4 พบว่าเป็นชาย 25 อัตรา คิดเป็นสัดส่วนร้อยละ 8.96 ของตำแหน่งงานว่างทั้งหมด ขณะที่เพศหญิงมี 36 อัตรา คิดเป็นสัดส่วนร้อยละ 12.90 และไม่ระบุเพศ 218 อัตรา คิดเป็นสัดส่วนร้อยละ 78.14 การที่ตำแหน่งงานว่างที่ไม่ได้ระบุเพศ แสดงให้เห็นว่าสถานประกอบการหรือนายจ้างพิจารณาเห็นว่างานโดยทั่วไปไม่ว่าชายหรือหญิงก็สามารถทำได้

แผนภูมิที่ 6 ตำแหน่งงานว่างแยกตามเพศ ไตรมาส 4 ปี 2553



เมื่อพิจารณาถึงจำนวนผู้มาลงทะเบียนสมัครงานในไตรมาสนี้ที่พบว่ามีจำนวนทั้งสิ้น 936 คน เป็นชาย 445 คน คิดเป็นร้อยละ 47.54 เป็นหญิง 491 คน คิดเป็นร้อยละ 52.46 และการบรรจุงานมีผู้ได้รับการบรรจุให้มีงานทำทั้งสิ้น 245 คน เป็นชาย 123 คน คิดเป็นร้อยละ 50.20 เป็นหญิง 122 คน คิดเป็นร้อยละ 49.80

แผนภูมิที่ 7 การบรรจุงานแยกตามเพศ ไตรมาส 4 ปี 2553



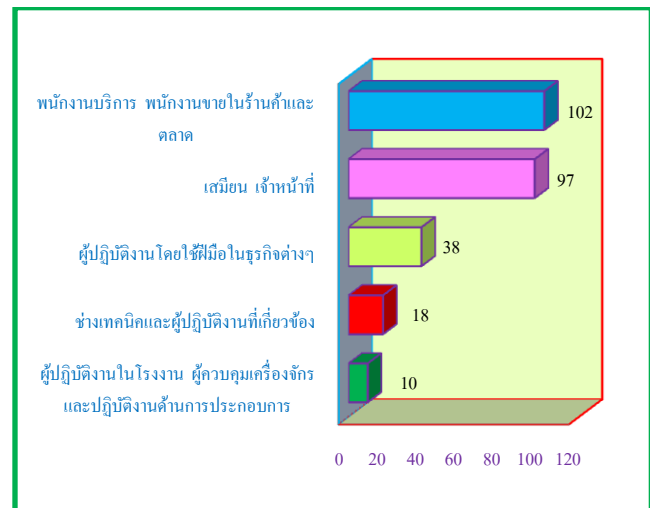
2.2) ความต้องการแรงงานภาคเอกชน

สำหรับความต้องการแรงงานจำแนกตามการศึกษา พบว่า สถานประกอบการที่ประกาศรับสมัครงานทางหน้าหนังสือพิมพ์ส่วนใหญ่ต้องการแรงงานในระดับปริญญาตรี รองลงมาเป็น ปวส. ปวช. มัธยมศึกษา และ ประถมศึกษาและต่ำกว่า ซึ่งเมื่อเปรียบเทียบกับการแจ้งความต้องการแรงงานผ่านกรมการจัดหางาน จะพบว่ามีความแตกต่างกัน เนื่องจากการแจ้งความต้องการแรงงานผ่านกรมการจัดหางานมักจะเป็นตำแหน่ง ที่มีการศึกษาค่ากว่าปริญญาตรี ดังกล่าวมาแล้ว ขณะที่การแจ้งทางหน้าหนังสือพิมพ์จะเป็นระดับปริญญาตรีเป็นส่วนมาก ทั้งนี้ อาจเนื่องจากสถานประกอบการเห็นว่ากลุ่มเป้าหมายมีความสามารถมากกว่ากลุ่มอื่นๆ

เมื่อพิจารณาความต้องการแรงงานตามอาชีพในไตรมาส 4 ปี 2553 นี้พบว่าอาชีพที่มีความต้องการแรงงานสูงสุด 5 อันดับแรก คือ

- 1) พนักงานบริการ พนักงานขายในร้านค้าและตลาด
จำนวน 102 อัตรา คิดเป็นร้อยละ 36.56
- 2) เสมียน เจ้าหน้าที่
จำนวน 97 อัตรา คิดเป็นร้อยละ 34.77
- 3) ผู้ปฏิบัติงานโดยใช้ฝีมือในธุรกิจต่างๆ
จำนวน 38 อัตรา คิดเป็นร้อยละ 13.62
- 4) ช่างเทคนิคและผู้ปฏิบัติงานที่เกี่ยวข้อง
จำนวน 18 อัตรา คิดเป็นร้อยละ 6.45
- 5) ผู้ปฏิบัติงานในโรงงาน ผู้ควบคุมเครื่องจักรและผู้ปฏิบัติงานด้านการประกอบการ
จำนวน 10 อัตรา คิดเป็นร้อยละ 3.58

แผนภูมิที่ 8 ตำแหน่งงานว่างจำแนกตามอาชีพ ไตรมาส 4 ปี 2553

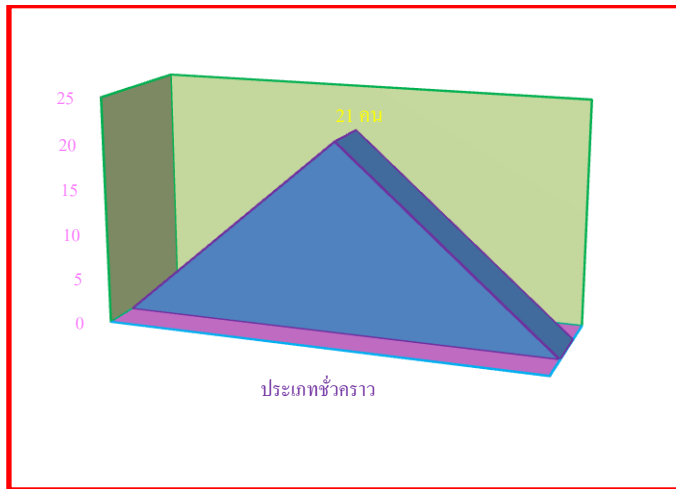


2.3) แรงงานต่างด้าว

จำนวนแรงงานต่างด้าวที่ได้รับอนุญาตทำงานตามมติ ครม. ปี 2549 ข้อมูล ณ เดือน ธันวาคม 2553 มีจำนวนทั้งสิ้น 189 คน และ โดยเป็นแรงงานต่างด้าวถูกกฎหมายจำนวน 21 คน แยกเป็นประเภทชั่วคราว จำนวน 21 คน



**แผนภูมิที่ 9 จำนวนแรงงานต่างด้าวถูกกฎหมาย
จังหวัดหนองบัวลำภู จำแนกตามประเภทการได้รับ
อนุญาต ไตรมาส 4 ปี 2553**



**ตารางที่ 19 จำนวนแรงงานต่างด้าวที่ได้รับอนุญาต
ทำงานตามมติ ครม.ปี 2549 จังหวัดหนองบัวลำภู
จำแนกตามสัญชาติ ณ วันที่ 30 ธันวาคม 2553**

สัญชาติ (คน)			รวม
พม่า	ลาว	กัมพูชา	
36	132	21	189

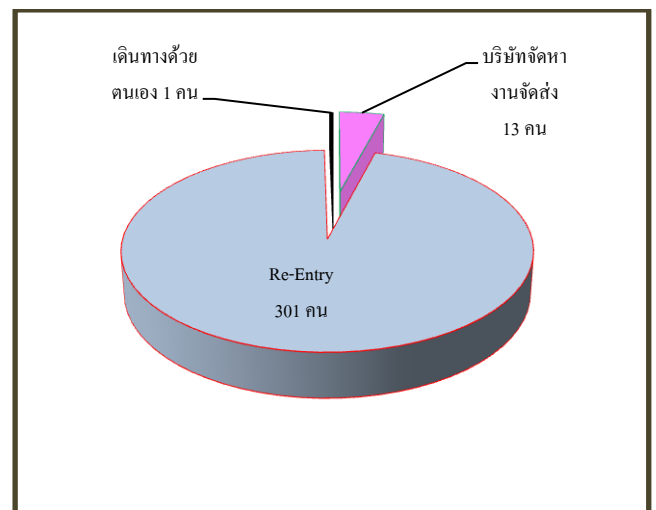
ที่มา : สำนักงานจัดหางานจังหวัดหนองบัวลำภู

สำหรับแรงงานต่างด้าวตามมติคณะรัฐมนตรี (ครม.) ปี 2549 เป็นแรงงานที่ประเทศไทยอนุญาตให้มาทำงานเป็นการชั่วคราว เพื่อทดแทนการขาดแคลนแรงงานในประเทศไทยแรงงานในกลุ่มนี้มี 3 สัญชาติ คือ พม่า ลาว กัมพูชา สำหรับจำนวนแรงงานต่างด้าวที่อยู่ในระบบทะเบียนของสำนักงานจัดหางานจังหวัดหนองบัวลำภู ไตรมาส 4 ปี 2553 จำนวนทั้งสิ้น 189 คน เป็นสัญชาติพม่า 36 คน คิดเป็นร้อยละ 19.05 สัญชาติลาว 132 คน คิดเป็นร้อยละ 69.84 และ สัญชาติกัมพูชา 21 คน คิดเป็นร้อยละ 11.11

แรงงานไทยในต่างประเทศ

สำหรับแรงงานไทยในต่างประเทศในช่วง ไตรมาส 4 ปี 2553 (ตุลาคม – ธันวาคม 2553) มีแรงงานไทยที่ได้รับอนุญาตไปทำงานต่างประเทศ ในไตรมาสนี้ พิจารณาตามวิธีการเดินทางของผู้ที่เดินทางไปทำงานพบว่าส่วนใหญ่เป็นประเภท Re-Entry คือ กลับไปทำงานอีกครั้งหนึ่ง โดยการต่ออายุสัญญา จำนวน 301 คน คิดเป็นร้อยละ 95.56 รองลงมาคือ ประเภทไปโดยบริษัท จัดหางานจัดส่ง จำนวน 13 คน คิดเป็นร้อยละ 4.13 และ เดินทางด้วยตนเอง จำนวน 1 คน คิดเป็นร้อยละ 0.31 ส่วนนายจ้างพาไปทำงาน นายจ้างพาไปฝึกงาน กรมการจัดหางานจัดส่ง ไม่มีการจัดส่ง

**แผนภูมิที่ 10 แรงงานไทยที่ได้รับอนุญาตไปทำงาน
ต่าง ประเทศ จำแนกตามวิธีเดินทางไตรมาส 4
ปี 2553**

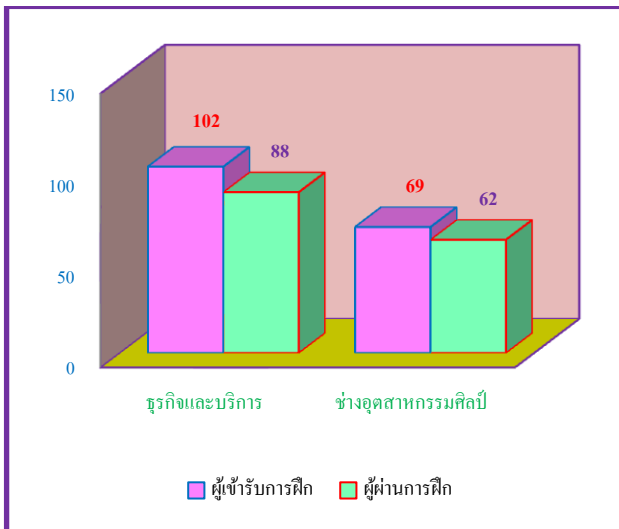


3) การพัฒนาศักยภาพด้านแรงงาน

สำหรับการฝึกยกระดับฝีมือแรงงานมีการฝึกยกระดับฝีมือแรงงานทั้งสิ้น 171 คน โดยกลุ่มอาชีพที่ฝึกยกระดับฝีมือ คือ ช่างเกษตรอุตสาหกรรม จำนวน 102 คน และ ช่างอุตสาหกรรมศิลป์ จำนวน 69 คน

ผู้ที่ผ่านการฝึกยกระดับฝีมือแรงงานในไตรมาส 4 มีผู้ที่ผ่านการฝึกยกระดับฝีมือแรงงานทั้งสิ้น 150 คน โดยกลุ่มอาชีพที่มีการฝึกยกระดับฝีมือแรงงาน คือ ช่างเกษตรอุตสาหกรรม จำนวน 88 คน และ ช่างอุตสาหกรรมศิลป์ จำนวน 62 คน

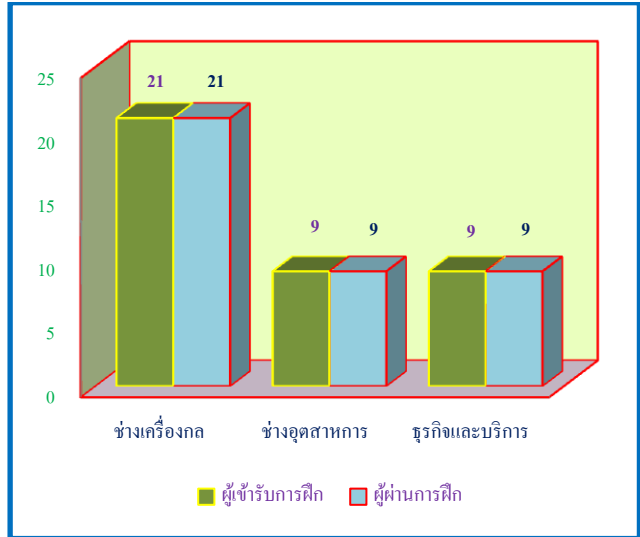
แผนภูมิที่ 11 การฝึกยกระดับฝีมือแรงงานในจังหวัด จำแนกตามกลุ่มอาชีพ ไตรมาส 4 ปี 2553



สำหรับการทดสอบมาตรฐานฝีมือแรงงานมีการทดสอบมาตรฐานฝีมือแรงงานทั้งสิ้น 39 คน โดยกลุ่มอาชีพที่ทดสอบมาตรฐานฝีมือ คือ ช่างเครื่องกล จำนวน 21 คน รองลงมาคือ ช่างอุตสาหกรรม จำนวน 9 คน และ ธุรกิจและบริการ จำนวน 9 คน

ผู้ผ่านการทดสอบมาตรฐานฝีมือแรงงานมีทั้งสิ้น 39 คน โดยกลุ่มอาชีพที่ทดสอบมาตรฐานฝีมือ คือ ช่างเครื่องกล จำนวน 21 คน รองลงมาคือ ช่างอุตสาหกรรม จำนวน 9 คน และ ธุรกิจและบริการ จำนวน 9 คน

แผนภูมิที่ 12 การทดสอบมาตรฐานฝีมือแรงงานใน จังหวัด จำแนกตามกลุ่มอาชีพ ไตรมาส 4 ปี 2553



การพัฒนาฝีมือแรงงานเป็นเรื่องที่หลายฝ่ายต้องช่วยกันทั้งภาครัฐ เอกชน คือ ผู้ประกอบการหรือเจ้าของสถานประกอบการรวมถึงลูกจ้าง ทั้งนี้ เพราะการพัฒนาฝีมือแรงงานจะเป็นการเพิ่มผลผลิตและประสิทธิภาพในการทำงานมากยิ่งขึ้น



4) การคุ้มครองแรงงานและสวัสดิการ

จากที่กระทรวงแรงงาน ได้ส่งเสริมการมีงานทำและการพัฒนาฝีมือแรงงานให้กลุ่มผู้ใช้แรงงานเพื่อยกระดับฝีมือให้เป็นที่ยอมรับของตลาดแรงงาน และทัดเทียมมาตรฐานสากลแล้ว กระทรวงแรงงานยังมีภารกิจที่เกิดขึ้นต่อเนื่อง ซึ่งดำเนินการ โดยกรมสวัสดิการและคุ้มครองแรงงาน หน่วยงานในสังกัดกระทรวงแรงงาน คือ การคุ้มครองลูกจ้าง/ผู้ใช้แรงงานให้ได้รับความเป็นธรรมใน การจ้างงาน ภายใต้พระราชบัญญัติคุ้มครองแรงงาน พ.ศ. 2541 และที่แก้ไขเพิ่มเติม ฉบับที่ 2 พ.ศ.2551 เพื่อไม่ให้ถูกเอารัดเอาเปรียบจากนายจ้างโดยมีจุดมุ่งหมายสูงสุด คือ ให้มีคุณภาพชีวิตที่ดีขึ้น ขณะเดียวกันในอีกด้านหนึ่งก็ต้องผดุงไว้ซึ่งความยุติธรรมกับฝ่ายนายจ้าง กล่าวคือไม่โอนเอียงไปด้านใดด้านหนึ่ง เพื่อให้ผู้ใช้แรงงานได้รับรายได้และสวัสดิการที่เป็นธรรมเพียงพอต่อการดำรงชีวิตรวมถึงได้รับการคุ้มครองแรงงานให้มีคุณภาพชีวิตที่ดีขึ้น โดยการดำเนินการให้บรรลุวัตถุประสงค์ตามที่กล่าวมาแล้ว มี 4 ภารกิจ คือ การคุ้มครองแรงงาน การจัดสวัสดิการแรงงาน การส่งเสริมความปลอดภัยในการทำงานและการส่งเสริมแรงงานสัมพันธ์ซึ่งจะได้กล่าวในรายละเอียดต่อไป

4.1) การตรวจแรงงาน

สำหรับในไตรมาส 4 ปี 2553 สำนักงานสวัสดิการและคุ้มครองแรงงาน ได้ดำเนินการตรวจแรงงานในสถานประกอบการทั้งสิ้น 30 แห่ง มีลูกจ้างที่ผ่านการตรวจหรือได้รับการคุ้มครองรวม 515 คน เป็นชาย 328 คน คิดเป็นร้อยละ 63.69 เป็นหญิง 180 คน คิดเป็นร้อยละ 34.95 และ เด็ก 7 คน คิดเป็นร้อยละ 1.36

ซึ่งสถานประกอบการที่ตรวจส่วนใหญ่เป็นสถานประกอบการขนาดเล็ก ซึ่งเมื่อเปรียบเทียบกับไตรมาสที่แล้ว พบว่า มีการตรวจสถานประกอบการเพิ่มขึ้นและลูกจ้างที่ผ่านการตรวจคุ้มครองแรงงานมีจำนวนเพิ่มขึ้นเช่นเดียวกัน

ตารางที่ 32 การตรวจแรงงานในจังหวัดหนองบัวลำภู จำแนกตามขนาดสถานประกอบการ ไตรมาส 4 ปี 2553

ขนาดสถานประกอบการ	สถานประกอบการที่ผ่านการตรวจ	ลูกจ้างที่ผ่านการตรวจ (คน)			
		ชาย	หญิง	เด็ก	รวม
	(แห่ง)				
1 - 4 คน	11	15	7	-	22
5 - 9 คน	6	35	10	-	45
10 - 19 คน	7	44	42	-	86
20 - 49 คน	3	68	39	-	107
50 - 99 คน	3	166	82	7	255
100 - 299 คน	-	-	-	-	-
300 - 499 คน	-	-	-	-	-
500 - 999 คน	-	-	-	-	-
1,000 คน	-	-	-	-	-
รวม	30	328	180	7	515

ที่มา : สำนักงานสวัสดิการและคุ้มครองแรงงาน

สำหรับสถานประกอบการที่ปฏิบัติไม่ถูกต้องตามกฎหมายคุ้มครองแรงงานจำนวน 3 แห่ง คิดเป็นร้อยละ 0.58 ซึ่งมีเรื่องที่ปฏิบัติไม่ถูกต้อง โดยพบว่าเรื่องที่ปฏิบัติไม่ถูกต้องมีจำนวน 2 เรื่อง พบว่าเรื่องที่ปฏิบัติไม่ถูกต้อง คือเรื่อง วันหยุด และค่าจ้างขั้นต่ำ มักพบว่าเป็นเพราะสถานประกอบการส่วนใหญ่ไม่ได้ติดประกาศข้อบังคับการทำงานให้ลูกจ้างทราบทั่วกัน



สำนักงานสวัสดิการและคุ้มครองแรงงาน เมื่อมีการตรวจพบว่าสถานประกอบการไม่ปฏิบัติตามกฎหมายคุ้มครองแรงงาน จะมีการดำเนินการเพื่อให้สถานประกอบการนั้นปฏิบัติตามให้ถูกต้องตามกฎหมาย เพื่อให้เกิดความเป็นธรรมแก่ลูกจ้าง ได้แก่ การแนะนำให้ปฏิบัติในสิ่งที่ถูกต้อง การออกหนังสือเชิญพบ การออกคำสั่งให้ดำเนินการ การเปรียบเทียบปรับหรือการส่งเรื่องดำเนินคดี

ในไตรมาส 4 ปี 2553 สำนักงานสวัสดิการและคุ้มครองแรงงานจังหวัดหนองบัวลำภู ได้ดำเนินการตรวจความปลอดภัยในการทำงานของแรงงานในสถานประกอบการทั้งสิ้น 26 แห่ง ลูกจ้างที่ผ่านการตรวจ 570 คน เป็นชาย 387 คน เป็นหญิง 183 คน โดยในไตรมาสนี้มีการตรวจแรงงานสถานประกอบการเพิ่มขึ้น ขณะที่สัดส่วนของลูกจ้างที่ได้รับการดูแลคุ้มครองด้านความปลอดภัยก็เพิ่มขึ้น

4.2) การประสบอันตราย / เจ็บป่วยจากการทำงาน

สำหรับการประสบอันตรายหรือเจ็บป่วยเนื่องจากการทำงานในรอบไตรมาส 4 ปี 2553 พบว่าการประสบอันตรายหรือเจ็บป่วยเนื่องมาจากการทำงาน ไตรมาสนี้ไม่พบการประสบอันตรายหรือเจ็บป่วยจากการทำงานในสถานประกอบการ



4.3) การแรงงานสัมพันธ์

นอกเหนือจากภารกิจด้านการคุ้มครองแรงงาน และดูแลด้านความปลอดภัยทั้งแก่ลูกจ้างและนายจ้างแล้ว กระทรวงแรงงาน โดยกรมสวัสดิการและคุ้มครองแรงงานยังมีการส่งเสริมและพัฒนาระบบแรงงานสัมพันธ์ให้เหมาะสมและสอดคล้องกับสภาพเศรษฐกิจ สังคม เพราะระบบแรงงานสัมพันธ์ไม่เพียงเป็นการป้องกันความขัดแย้ง แต่ยังจะช่วยเสริมสร้างความร่วมมือที่ดีต่อกันระหว่างนายจ้าง ลูกจ้าง และผู้มีส่วนเกี่ยวข้อง โดยมีเป้าหมายหลักเพื่อสร้างสันติสุขในวงการแรงงานให้นายจ้างและลูกจ้างมีทัศนคติที่ดีต่อกันในการทำงาน ก่อให้เกิดความสัมพันธ์ในเชิงบวก เมื่อมีความเข้าใจกันเป็นอย่างดีย่อมไม่เกิดปัญหาขัดแย้งขึ้น เมื่อปัญหาข้อขัดแย้งไม่มีพลังในการขับเคลื่อนงานหรือทีมงานก็จะนำไปสู่การเพิ่มผลผลิตหรือเพิ่มผลิตภาพในการปฏิบัติงานลูกจ้างหรือผู้ใช้แรงงานมีความสุขในการทำงานคุณภาพชีวิตย่อมดีขึ้นในที่สุด ขณะเดียวกันนายจ้างก็มีความสุขเนื่องจากมีผลผลิตเพิ่มขึ้นเป็นผลกำไรตามมา การเกิดข้อพิพาทแรงงานและข้อขัดแย้งในสถานประกอบการเป็นตัวชี้วัดที่แสดงถึงความสัมพันธ์ระหว่างนายจ้างและลูกจ้าง การเปลี่ยนแปลงของอัตราการเกิดข้อพิพาทแรงงาน จะแสดงให้เห็นถึงทิศทางความสัมพันธ์ระหว่างนายจ้างและลูกจ้างว่ามีทิศทางหรือแนวโน้มไปในทางใด

สำหรับอัตราสถานประกอบการที่เกิดข้อพิพาทแรงงานในจังหวัดต่อสถานประกอบการ 100,000 แห่ง พบว่า ไตรมาส 4 ปี 2553 ไม่มีข้อขัดแย้งใดๆ แสดงให้เห็นว่าที่ผ่านมามีความสัมพันธ์ระหว่างนายจ้างและลูกจ้างในจังหวัดอยู่ในระดับที่ดี



4.4) การเลิกจ้างแรงงาน

สำนักงานประกันสังคมจังหวัดหนองบัวลำภู รายงานสถานะการเลิกจ้าง ไตรมาส 4 ปี 2553 มีสถานประกอบการที่เลิกกิจการทั้งสิ้น 4 แห่ง ไม่มีลูกจ้างถูกเลิกจ้าง

ตารางที่ 39 สถานประกอบการที่เลิกกิจการ / ลูกจ้างที่ถูกเลิกจ้างในจังหวัดหนองบัวลำภู ไตรมาส 4 ปี 2553

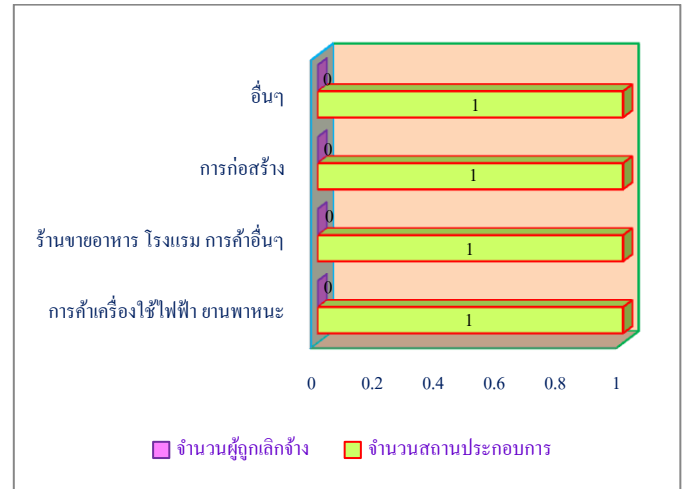
ขนาดสถานประกอบการ	จำนวน	
	สถานประกอบการที่เลิกกิจการ (แห่ง)	ลูกจ้างที่ถูกเลิกจ้าง (คน)
1 - 9 คน	3	-
10 คน ⁺	1	-
รวม	4	-

ที่มา : สำนักงานประกันสังคมจังหวัดหนองบัวลำภู

เมื่อพิจารณาประเภทกิจการที่มีการเลิกจ้างดังนี้

1. การค้าเครื่องใช้ไฟฟ้า ยานพาหนะ จำนวน 1 แห่ง ไม่มีลูกจ้างที่ถูกเลิกจ้าง
2. ร้านอาหาร โรงแรม ห้องเช่า จำนวน 1 แห่ง ไม่มีลูกจ้างที่ถูกเลิกจ้าง
3. การก่อสร้าง จำนวน 1 แห่ง ไม่มีลูกจ้างที่ถูกเลิกจ้าง
4. อื่นๆ จำนวน 1 แห่ง ไม่มีลูกจ้างที่ถูกเลิกจ้าง

แผนภูมิที่ 13 สถานประกอบการที่เลิกกิจการ จังหวัดหนองบัวลำภู ประเภทกิจการที่เลิกจ้าง / ลูกจ้างถูกเลิกจ้างในจังหวัดหนองบัวลำภู ไตรมาส 4 ปี 2553



4.5) การสวัสดิการแรงงาน

กิจกรรมที่ช่วยสนับสนุนส่งเสริมผู้ใช้แรงงานมีคุณภาพชีวิตที่ดีขึ้นนอกเหนือจากการตรวจสอบสถานประกอบการเพื่อให้การคุ้มครองให้ผู้ใช้แรงงานตามที่ได้กล่าวมาแล้ว กรมสวัสดิการและคุ้มครองแรงงาน ยังมีการส่งเสริมการจัดสวัสดิการแรงงานในสถานประกอบการ โดยในไตรมาส 4 ปี 2553 ได้ส่งเสริมและให้บริการด้านสวัสดิการแรงงานนอกเหนือจากกฎหมายกำหนด จำนวน 18 แห่ง มีผู้เข้าร่วมทั้งสิ้น 522 คน และ ส่งเสริมความรู้เกี่ยวกับสวัสดิการแรงงาน มีผู้เข้าร่วมทั้งสิ้น 40 คน



ตารางที่ 41 การส่งเสริมการจัดสวัสดิการแรงงาน
จำแนกกิจกรรมที่ส่งเสริม ไตรมาส 4 ปี 2553

กิจกรรมที่ส่งเสริม	แห่ง	คน
1. ส่งเสริมและให้บริการด้านสวัสดิการแรงงาน นอกเหนือจากที่กฎหมายกำหนด	18	522
2. ดำเนินการพัฒนาเด็กปฐมวัยศูนย์เด็กเล็กวิสาหกิจ สิรินครราชวิทยาลัยในพระราชูปถัมภ์	-	-
3. ส่งเสริมมาตรฐานการบริหารจัดการด้านเอสดี	-	-
4.....	-	-
5.....	-	-
กิจกรรมที่ส่งเสริม	แห่ง	คน
1. ส่งเสริมความรู้เกี่ยวกับสวัสดิการแรงงาน	-	40
2. จัดการवानแก่นเงินเพื่อให้บริการด้านสวัสดิการและ คุ้มครองแรงงาน	-	-
3.....	-	-
4.....	-	-

ที่มา : สำนักงานสวัสดิการและคุ้มครองแรงงานจังหวัด
หนองบัวลำภู



5) การประกันสังคม

ภารกิจด้านการประกันสังคมเป็นอีกภารกิจ
มีหน้าที่ต้องดูแลผู้ใช้แรงงาน เพื่อให้มีคุณภาพชีวิตที่
ดีขึ้น และมีหลักประกันชีวิตที่มั่นคงเมื่อยามแก่ชรา
อีกด้วย ข้อมูล ณ เดือนธันวาคม 2553 พบว่ามีสถาน
ประกอบการและผู้ประกันตนทั้งสิ้น 669 แห่ง
ผู้ประกันตนทั้งสิ้น 10,189 คน

ปัจจุบันจังหวัดหนองบัวลำภูมีสถานพยาบาล
ในสังกัดประกันสังคมที่เป็นสถานพยาบาลของ
รัฐบาลจำนวน 1 แห่ง และไม่มีโรงพยาบาลเอกชน

ตารางที่ 45 จำนวนสถานพยาบาลในสังกัดประกัน
สังคมของจังหวัดหนองบัวลำภู ณ ไตรมาส 4
ปี 2553

ประเภทสถานพยาบาล	แห่ง
รัฐบาล	1
เอกชน	-
รวม	1

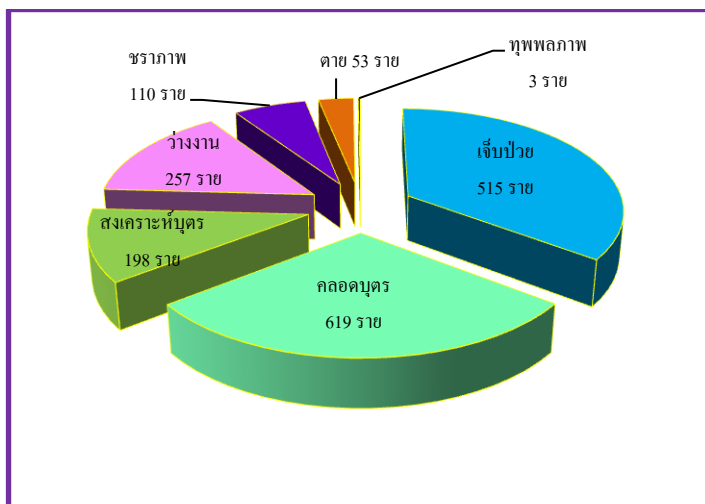
ที่มา : สำนักงานประกันสังคมจังหวัดหนองบัวลำภู

ในช่วงไตรมาส 4 ปี 2553 มีการใช้
บริการของกองทุนประกันสังคม จำนวน 1,765 ราย
เป็นจำนวนเงิน 15.90 ล้านบาท พิจารณาตาม
ประเภทของประโยชน์ทดแทน ซึ่งมี 7 กรณี ได้แก่
เจ็บป่วย คลอดบุตร ทูพพลภาพ ตาย สงเคราะห์
บุตร ชราภาพ และว่างงาน พบว่าจำนวนผู้ใช้บริการ
ในไตรมาสนี้ใกล้เคียงจากไตรมาสที่แล้ว สำหรับ
ประเภทประโยชน์ทดแทนที่ผู้ประกันตนใช้ บริการ
สูงสุดในไตรมาสนี้ ได้แก่ กรณีคลอดบุตร
มีผู้ประกันตนใช้บริการจำนวน 619 ราย คิดเป็น
ร้อยละ 35.07 ของผู้ใช้บริการทั้งหมด



ในกรณีคลอดบุตร มีผู้ประกันตนใช้บริการ 619 ราย กรณีเจ็บป่วย มีผู้ประกันตนใช้บริการ 515 ราย กรณีว่างงาน มีผู้ประกันตนใช้บริการ 257 ราย กรณีสงเคราะห์บุตร มีผู้ประกันตนใช้บริการ 198 ราย กรณีชราภาพ มีผู้ประกันตนใช้บริการ 110 ราย กรณีตาย มีผู้ประกันตนใช้บริการ 53 ราย และ กรณีทุพพลภาพ 3 ราย ตามลำดับ

แผนภูมิที่ 14 ผู้ประกันตนในจังหวัดหนองบัวลำภู ที่ใช้บริการกองทุนประกันสังคม จำแนกตามประเภท ประโยชน์ทดแทน ไตรมาส 4 ปี 2553



หากพิจารณาตามปริมาณการจ่ายเงิน ประโยชน์ทดแทน จะพบว่าการจ่ายเงินทั้งสิ้น 15.90 ล้านบาท โดยกรณีคลอดบุตร มีการจ่ายเงินถึง 6.80 ล้านบาท กรณีสงเคราะห์บุตร มีการจ่ายเงินถึง 2.97 ล้านบาท กรณีว่างงาน มีการจ่ายเงินถึง 2.43 ล้านบาท กรณีตาย มีการจ่ายเงินถึง 1.63 ล้านบาท กรณีชราภาพ มีการจ่ายเงินถึง 1.28 ล้านบาท กรณีเจ็บป่วย มีการจ่ายเงินถึง 0.51 ล้านบาท และ กรณีทุพพลภาพ มีการจ่ายเงินถึง 0.25



ตัวชี้วัดภาวะแรงงาน

ภาวะด้านแรงงานมีการเคลื่อนไหวเปลี่ยนแปลงตลอดเวลาสืบเนื่องมาจาก ปัจจัยทางเศรษฐกิจสังคมและการเมือง เช่น สถานการณ์ทางการเมือง สถานการณ์เศรษฐกิจ ได้แก่ การปรับขึ้นของราคาน้ำมัน ภาวะค่าเงินบาทแข็งตัว เป็นต้น สิ่งเหล่านี้จะส่งผลถึงความเชื่อมั่นของนักธุรกิจ นักลงทุนทั้งในและต่างประเทศเกิดการชะลอการลงทุน ชะลอการขยายกิจการ รวมถึงการชะลอการจ้างงาน ในขณะที่การศึกษามีการผลิตคนเพื่อเข้าสู่ตลาดแรงงานอย่างต่อเนื่อง มีอาจจะชะลอตัวตามภาวะการณ์ด้านเศรษฐกิจจึงส่งผลกระทบต่อกรว่างงาน

นอกจากนี้ยังมีปัจจัยอื่นๆ เช่น การเปลี่ยนแปลงทางด้านเทคโนโลยีการผลิต ต้นทุนการผลิต ฤดูกาล ทัศนคติ ทั้งของฝ่ายนายจ้างและผู้ใช้แรงงานเหล่านี้ล้วนเป็นปัจจัยที่นำไปสู่การเปลี่ยนแปลงของภาวะด้านแรงงานไม่ว่าจะเป็นรูปแบบการจ้างงาน การเคลื่อนย้ายแรงงาน ฝีมือแรงงาน มาตรฐานแรงงาน ฯลฯ

ดังนั้น การจะทราบความเคลื่อนไหวหรือการเปลี่ยนแปลง ของภาวะแรงงานจึงต้องมีการพิจารณาศึกษาเพื่อกำหนดตัวชี้วัดพร้อมทั้งติดตามการเปลี่ยนแปลง เพื่อศึกษาวิเคราะห์ถึงสาเหตุของปัญหา รวมทั้งทำนายหรือคาดการณ์อนาคตอันจะเอื้อประโยชน์ต่อการตัดสินใจในการกำหนดแผนงานที่จะต้องทำให้สนองต่อความต้องการของกลุ่มทั้งนายจ้างและผู้ใช้แรงงานรวมทั้งองค์กรต่างๆ ทั้งภาครัฐและภาคเอกชน สถานการณ์แรงงานไตรมาส 4 ปี 2553 ฉบับนี้จะขอนำเสนอตัวชี้วัดภาวะแรงงาน ดังนี้

1) อัตราการมีส่วนร่วมในกำลังแรงงาน

อัตราการมีส่วนร่วมในกำลังแรงงานเป็นตัวชี้วัดที่แสดงให้เห็นถึงสภาพกำลังแรงงานในตลาดแรงงานของจังหวัดหนองบัวลำภู เมื่อเทียบกับประชากรวัยแรงงานทั้งหมด โดยคำนวณจากกำลังแรงงานในจังหวัดหนองบัวลำภู เทียบกับประชากรที่มีอายุ 15 ปีขึ้นไป ในจังหวัดหนองบัวลำภู จะพบว่าในไตรมาส 4 ปี 2553 อัตราการมีส่วนร่วมในกำลังแรงงานจังหวัดหนองบัวลำภู มีอัตราส่วนร้อยละ 78.24 ซึ่งอยู่ในระดับใกล้เคียงกับไตรมาส 3 ปี 2553 ที่มีอัตราส่วนร้อยละ 77.74 และเมื่อพิจารณาย้อนหลังไปถึงไตรมาส 2 ปี 2552 พบว่าอัตราการมีส่วนร่วมในกำลังแรงงานของจังหวัดหนองบัวลำภูมีสัดส่วนที่ใกล้เคียงกัน



2) อัตราการจ้างงาน

อัตราการจ้างงานเป็นดัชนีตัวหนึ่งที่สามารถชี้ให้เห็นภาวะการทำงานของประชากร อัตราการจ้างงานในที่นี้จะพิจารณาในประเด็นภาคเกษตรและนอกภาคเกษตร สำหรับอัตราการจ้างงานในภาคเกษตรซึ่งคำนวณจากผู้มีงานทำในภาคเกษตรต่อกำลังแรงงานที่มีงานทำ ในไตรมาส 4 ปี 2553 พบว่าการจ้างงานในภาคเกษตร มีอัตราร้อยละ 68.37 โดยเมื่อเปรียบเทียบกับไตรมาสที่ผ่านมาจะพบว่า อัตราการจ้างงานในภาคเกษตรมีสัดส่วนเพิ่มขึ้นร้อยละ 23.12 จากไตรมาสที่แล้วที่มีร้อยละ 45.25

อัตราการจ้างงานต่อกำลังแรงงานเป็นตัวชี้วัดที่แสดงให้เห็นภาวะการจ้างงานในจังหวัดหนองบัวลำภู พบว่ามีสัดส่วนการจ้างงานที่เพิ่มขึ้น เนื่องจากมีผู้ที่จบการศึกษาในไตรมาสนี้เป็นจำนวนมากและเป็นช่วงเริ่มเข้าสู่ฤดูการเก็บเกี่ยว ผู้ใช้แรงงานจึงเริ่มทยอยเคลื่อนย้ายเข้าไปอยู่ภาคอุตสาหกรรมมากขึ้น จังหวัดหนองบัวลำภู จะมีลักษณะการเคลื่อนย้ายแรงงานแบบเป็นวัฏจักรหรือวงจร ทั้งนี้ เพราะจังหวัดหนองบัวลำภู ส่วนใหญ่จะเป็นเกษตรกรรม ประชากรซึ่งเป็นกำลังแรงงานของประเทศจะอาศัยอยู่ในภาคส่วนของเกษตรกรรม เพื่อช่วยครัวเรือนในการทำการเกษตร เป็นส่วนใหญ่เมื่อหมดฤดูเก็บเกี่ยวผลผลิตก็จะเคลื่อนย้ายไปหางานทำ ในภาคอุตสาหกรรมและจะเคลื่อนย้ายกลับมาภาคเกษตรกรรมอีกครั้งในฤดูเพาะปลูก วนเวียนในลักษณะเช่นนี้อย่างเป็นวัฏจักรทุกปี จึงอาจส่งผลกระทบต่อารขาดแคลนแรงงานในบางฤดูกาล

3) อัตราการบรรจุงาน

อัตราการบรรจุงานในแต่ละไตรมาสเป็นตัวชี้วัดที่แสดงให้เห็นถึงการเคลื่อนไหวของภาวะการณ้ด้านแรงงาน ซึ่งสามารถศึกษาวิเคราะห์กับจำนวนตำแหน่งงานว่าง และจำนวนผู้สมัครงาน โดยเมื่อวิเคราะห์จำนวนการบรรจุงานที่สำนักงานจัดหางานจังหวัดจะดำเนินการเทียบกับจำนวนตำแหน่งงานว่างที่แจ้งผ่านจัดหางานจังหวัด จะพบว่า อัตราการบรรจุงานต่อตำแหน่งงานว่างไตรมาส 4 ปี 2553 อยู่ที่ร้อยละ 87.81 ซึ่งอัตราการบรรจุงานดังกล่าว พบว่า ผู้สมัครงาน 10 คน มีโอกาสได้รับงานทำ 8 คน สะท้อนให้เห็นว่าคุณสมบัติของผู้สมัครตรงตามความต้องการของเจ้าของสถานประกอบการ จึงควรได้มีการศึกษาคุณภาพฝีมือหรือคุณสมบัติของแรงงานที่เจ้าของธุรกิจพึงประสงค์ เพื่อปรับให้ตรงกับความต้องการของนายจ้าง และพัฒนาศักยภาพให้ตรงกับความต้องการของตลาดแรงงานต่อไป



4) อัตราการว่างงาน

การศึกษาอัตราการว่างงานในปีที่ผ่านมาจะพบว่า อัตราว่างงานของประเทศไทยแต่ละไตรมาสจะปรับตัวสูงขึ้นและลดลงตามปัจจัยในเรื่องฤดูกาล เนื่องจากประเทศไทยเป็นประเทศเกษตรกรรม อัตราการว่างงานในไตรมาส 1 จึงสูงและเริ่มลดลงในไตรมาส 2 เพราะเป็นช่วงเริ่มต้นเข้าสู่ฤดูการเกษตร ไตรมาส 3 เป็นช่วงฤดูการเกษตรประกอบกับกำลังแรงงานใหม่สำเร็จการศึกษาเริ่มเข้าสู่ตลาดแรงงาน จึงเป็นปัจจัยที่มีผลต่ออัตราการว่างงานที่ลดลงอย่างเห็นได้ชัดสำหรับ ไตรมาส 4 นี้เป็นช่วงฤดูแล้งนอกฤดูการเกษตรหรือนอกฤดูเก็บเกี่ยว ส่งผลให้แรงงานในภาคเกษตรว่างงาน

ดังนั้นอัตราการว่างงานจึงเป็นเรื่องชีวิตที่เกี่ยวข้องกับปัจจัยฤดูกาล นอกจากนี้อัตราการว่างงานจะเกี่ยวข้องกับภาวะเศรษฐกิจและพื้นที่ที่กล่าวคือ แรงงานจะมีการเคลื่อนย้ายสู่ภาคเกษตร ในไตรมาสที่เป็นฤดูเพาะปลูกพื้นที่การเกษตรจะมีอัตราว่างงานต่ำ ขณะที่พื้นที่ตั้งของอุตสาหกรรมจะมีอัตราว่างงานสูง

5) อัตราการไม่ปฏิบัติตามข้อกำหนด

อัตราการไม่ปฏิบัติตามข้อกำหนดของสถานประกอบการ เป็นตัวบ่งบอกตัวหนึ่งที่แสดงให้เห็นถึงภาวะการณ์ด้านแรงงาน หากนายจ้างไม่ปฏิบัติตามข้อกำหนดสูงย่อมส่งผลกระทบต่อความเป็นอยู่ของลูกจ้าง ผู้ใช้แรงงาน และส่งผลถึงคุณภาพชีวิตของผู้ใช้แรงงานตามมา สำหรับอัตราการไม่ปฏิบัติตามข้อกำหนดของสถานประกอบการในการนำเสนอครั้งนี้ สามารถจำแนกได้เป็นการไม่ปฏิบัติตามกฎหมายคุ้มครองแรงงานและกฎหมายความปลอดภัยในการทำงาน ซึ่งพบว่าอัตราการไม่ปฏิบัติตามกฎหมายคุ้มครองแรงงานของสถานประกอบการต่อจำนวนสถานประกอบการที่ผ่านการตรวจทั้งหมดในไตรมาสที่ 4 ปี 2553 มีอัตราร้อยละ 0.58

ทั้งนี้การไม่ปฏิบัติตามกฎหมายคุ้มครองแรงงานส่วนใหญ่จะเป็นเรื่องของข้อบังคับการทำงาน ซึ่งกฎหมายกำหนดว่าสถานประกอบการต้องมีข้อบังคับการทำงาน เช่น ค่าจ้างขั้นต่ำ และประกาศให้ลูกจ้างทราบพร้อมทั้งทำสำเนาแจ้งให้กรมสวัสดิการฯทราบ แต่สถานประกอบการหลายแห่งไม่ทราบหรือทราบไม่ครบทุกขั้นตอน จึงพบปัญหาไม่ปฏิบัติตามกฎหมาย อย่างไรก็ตามได้มีการแนะนำให้ดำเนินการให้ถูกต้องตามข้อกำหนด



6) อัตราการเกิดข้อพิพาทแรงงาน / ข้อขัดแย้งในสถานประกอบการ

การเกิดข้อพิพาทแรงงานและข้อขัดแย้งในสถานประกอบการ เป็นตัวชี้วัดที่แสดงถึงความสัมพันธ์ระหว่างนายจ้างและลูกจ้าง การเปลี่ยนแปลงของอัตราการเกิดข้อพิพาทแรงงาน จะแสดงให้เห็นถึงทิศทางความสัมพันธ์ระหว่างนายจ้างและลูกจ้าง ว่ามีทิศทางหรือแนวโน้มไปในทางใด การเกิดข้อพิพาทแรงงานนั้นมีผลมาจากการที่ลูกจ้างได้แจ้งข้อเรียกร้องต่อนายจ้าง และหากไม่สามารถยุติ หรือตกลงกันได้ ก็จะเกิดเป็นข้อพิพาทแรงงานขึ้น

สำหรับข้อขัดแย้งในสถานประกอบการ ซึ่งเกิดจากความขัดแย้งระหว่างนายจ้าง ลูกจ้างที่มีใช้ข้อพิพาทแรงงานตามกฎหมายแรงงาน เป็นตัวชี้วัดอีกตัวหนึ่งที่บ่งบอกถึงความสัมพันธ์ระหว่างนายจ้าง และลูกจ้างได้



7) อัตราสถานประกอบการที่เข้าสู่ระบบประกันสังคม

ในส่วนอัตราสถานประกอบการที่เข้าสู่ระบบประกันสังคม โดยการศึกษาจากจำนวนสถานประกอบการในระบบประกันสังคมเปรียบเทียบกับจำนวนสถานประกอบการทั้งหมด พบว่า สัดส่วนของสถานประกอบการที่เข้าสู่ระบบประกันสังคม มีการเปลี่ยนแปลงจากไตรมาส 3 ปี 2552 มีจำนวน 662 แห่ง ส่วนไตรมาส 4 ปี 2553 มีจำนวน 668 แห่ง จะเห็นได้ว่า อัตราสถานประกอบการที่เข้าสู่ระบบประกันสังคมมีสัดส่วนที่เพิ่มขึ้น



อัตราค่าจ้างขั้นต่ำใหม่ ซึ่งได้ประกาศให้มีผลบังคับใช้ตั้งแต่วันที่ 1 มกราคม 2554

ค่าจ้างขั้นต่ำ (บาท)	พื้นที่ (จังหวัด)
221	ภูเก็ต
215	กรุงเทพมหานคร นครปฐม นนทบุรี ปทุมธานี สมุทรปราการ และ สมุทรสาคร
196	ชลบุรี
193	ฉะเชิงเทรา และ สระบุรี
190	พระนครศรีอยุธยา
189	ระยอง
186	พังงา
185	ระนอง
184	กระบี่
183	นครราชสีมา และ ปราจีนบุรี
182	ลพบุรี
181	กาญจนบุรี
180	เชียงใหม่ และ ราชบุรี
179	จันทบุรี และ เพชรบุรี
176	สงขลา และ สิงห์บุรี
175	ตรัง
174	นครศรีธรรมราช และ อ่างทอง
173	ชุมพร พัทลุง เลย สตูล และ สระแก้ว
172	ประจวบคีรีขันธ์ ยะลา สมุทรสงคราม และ สุราษฎร์ธานี
171	นราธิวาส อุตรธานี และ อุบลราชธานี
170	นครนายก และ ปัตตานี
169	ตราด ลำพูน และ หนองคาย
168	กำแพงเพชร และ อุทัยธานี
167	กาฬสินธุ์ ขอนแก่น ชัยนาท และ สุพรรณบุรี
166	เขียงราย นครสวรรค์ นุรีรัมย์ เพชรบูรณ์ ยโสธร ร้อยเอ็ด และ สกลนคร
<u>165</u>	ชัยภูมิ มุกดาหาร ลำปาง สุโขทัย และ หนองบัวลำภู
164	นครพนม
163	พิจิตร พิษณุโลก แพร่ มหาสารคาม แม่ฮ่องสอน อำนาจเจริญ และ อุตรดิตถ์
162	ตาก และ สุรินทร์
161	น่าน
160	ศรีสะเกษ
159	พะเยา



ตารางภาคผนวก



ตารางที่ 1 ประชากรจังหวัดหนองบัวลำภู จำแนกตามเพศและสถานภาพแรงงาน ไตรมาส 4 ปี 2553

หน่วย : พันคน

สถานภาพแรงงาน	ชาย	หญิง	รวม
ประชากรรวม	269,646	266,795	536,441
ประชากรอายุ 15 ปีขึ้นไป	209,761	209,951	419,712
ผู้อยู่ในกำลังแรงงาน	171,677	139,776	311,453
- ผู้มีงานทำ	170,124	138,282	308,406
- ผู้ว่างงาน	1,553	1,445	2,998
- กำลังแรงงานที่รอฤดูกาล	-	48	48
ผู้ไม่อยู่ในกำลังแรงงาน	38,084	70,175	108,259
- ทำงานบ้าน	2,076	33,527	35,603
- เรียนหนังสือ	16,601	16,571	33,172
- อื่น ๆ	19,408	20,076	39,484
ประชากรอายุต่ำกว่า 15 ปี	59,885	56,844	116,729

ที่มา : สำนักงานสถิติจังหวัดหนองบัวลำภู

ตารางที่ 2 ผู้มีงานทำจังหวัดหนองบัวลำภู จำแนกตามอาชีพและเพศ ไตรมาส 4 ปี 2553

หน่วย : พันคน

ประเภทอาชีพ	ชาย	หญิง	รวม
1. ผู้บัญชาตติภพหมาย ข้าราชการระดับอาวุโส และผู้จัดการ	915	291	1,206
2. ผู้ประกอบวิชาชีพด้านต่าง ๆ	3,969	5,457	9,426
3. ผู้ประกอบวิชาชีพด้านเทคนิคสาขาต่าง ๆ และอาชีพที่เกี่ยวข้อง	2,312	4,497	6,809
4. เสมียน	2,434	4,361	6,795
5. พนักงานบริการและพนักงานในร้านค้าและตลาด	10,272	14,849	25,121
6. ผู้ปฏิบัติงานที่มีฝีมือในด้านการเกษตรและการประมง	102,352	87,398	189,750
7. ผู้ปฏิบัติงานด้านความสามารถทางฝีมือและธุรกิจการค้าที่เกี่ยวข้อง	18,020	3,948	21,968
8. ผู้ปฏิบัติการ โรงงานและเครื่องจักรและผู้ปฏิบัติงานด้านการประกอบ	12,699	1,449	14,148
9. อาชีพขั้นพื้นฐานต่าง ๆ ในด้านการขายและการให้บริการ	17,152	16,033	33,185
10. คนงานซึ่งมิได้จำแนกไว้ในหมวดอื่น	-	-	-
รวม	170,124	138,282	308,406

ที่มา : สำนักงานสถิติจังหวัดหนองบัวลำภู



ตารางที่ 3 ผู้ที่มิงานทำจังหวัดหนองบัวลำภู จำแนกตามระดับการศึกษาและเพศ ไตรมาส 4 ปี 2553

หน่วย : พันคน

ระดับการศึกษา	ชาย	หญิง	รวม
1. ไม่มีการศึกษา	687	1,374	2,061
2. ต่ำกว่าประถมศึกษา	55,552	49,201	104,754
3. ประถมศึกษา	53,436	40,062	93,499
4. มัธยมศึกษาตอนต้น	29,012	18,965	47,977
5. มัธยมศึกษาตอนปลาย			
- สายสามัญ	17,047	13,258	30,304
- สายอาชีวศึกษา	2,298	2,377	4,675
- สายวิชาการศึกษา	-	-	-
6. อุดมศึกษา			
- สายวิชาการ	4,749	5,425	10,174
- สายวิชาชีพ	5,947	5,429	11,376
- สายวิชาการศึกษา	1,396	2,191	3,587
7. การศึกษาอื่น ๆ	-	-	-
8. ไม่ทราบ	-	-	-
รวม	170,124	138,282	308,406

ที่มา : สำนักงานสถิติจังหวัดหนองบัวลำภู



ตารางที่ 4 ผู้มีงานทำจังหวัดหนองบัวลำภู จำแนกตามประเภทอุตสาหกรรมและเพศ ไตรมาส 4 ปี 2553

หน่วย: พันคน

ประเภทอุตสาหกรรม	ชาย	หญิง	รวม
รวมภาคเกษตรกรรม	114,747	96,117	210,864
1. เกษตรกรรม การล่าสัตว์ และการป่าไม้	109,499	94,233	203,732
2. การประมง	5,248	1,884	7,132
รวมนอกภาคเกษตรกรรม	55,377	42,165	97,542
3. การทำเหมืองแร่ และเหมืองหิน	456	188	644
4. การผลิต	7,143	7,930	15,073
5. การไฟฟ้า ก๊าซ และการประปา	1,662	258	1,920
6. การก่อสร้าง	14,752	3,376	18,128
7. การขายส่ง การขายปลีก การซ่อมแซมยานยนต์ รถจักรยานยนต์ ของใช้ส่วนบุคคลฯ	12,610	12,758	25,368
8. โรงแรม และภัตตาคาร	1,611	3,552	5,163
9. การขนส่ง สถานที่เก็บสินค้า และการคมนาคม	3,144	70	3,214
10. การเป็นสื่อกลางทางการเงิน	1,052	54	1,106
11. กิจการด้านอสังหาริมทรัพย์ การให้เช่า และกิจกรรมทางธุรกิจ	496	129	625
12. การบริหารราชการ และการป้องกันประเทศ รวมทั้งการประกันสังคมภาคบังคับ	4,545	4,334	8,879
13. การศึกษา	3,928	2,810	6,738
14. งานด้านสุขภาพ และงานสังคมสงเคราะห์	1,982	4,667	6,649
15. กิจกรรมด้านบริการชุมชน สังคม และการบริการส่วนบุคคลอื่น ๆ	1,809	1,966	3,775
16. ลูกจ้างในครัวเรือนส่วนบุคคล	182	77	259
17. องค์กรระหว่างประเทศและองค์กรต่างประเทศอื่น ๆ และสมาชิก	-	-	-
18. ไม่ทราบ	-	-	-
รวม	170,124	138,282	308,406

ที่มา : สำนักงานสถิติจังหวัดหนองบัวลำภู



ตารางที่ 5 ผู้มีงานทำจังหวัดหนองบัวลำภู จำแนกตามสถานภาพการทำงาน ไตรมาส 4 ปี 2553

หน่วย : พันคน

สถานภาพการทำงาน	ชาย	หญิง	รวม
นายจ้าง	1,408	1,299	2,707
ลูกจ้างรัฐบาล	12,108	11,754	23,862
ลูกจ้างเอกชน	36,272	21,982	58,254
ทำงานส่วนตัว	75,726	29,627	105,353
ช่วยธุรกิจครัวเรือน	43,846	73,156	117,002
การรวมกลุ่ม	764	464	1,228
รวม	170,124	138,282	308,406

ที่มา : สำนักงานสถิติจังหวัดหนองบัวลำภู

ตารางที่ 12 จำนวนตำแหน่งงานว่าง ผู้สมัครงาน และการบรรจุงานจังหวัดหนองบัวลำภู จำแนกตามการศึกษา ไตรมาส 4 ปี 2553

วุฒิการศึกษา	ตำแหน่งงานว่าง (อัตรา)	ผู้ลงทะเบียนสมัครงาน (คน)	บรรจุงาน (คน)
ประถมศึกษาและต่ำกว่า	63	454	117
มัธยมศึกษา	37	153	64
ปวช.-			
- พาณิชย	77	36	11
- ช่าง	37	49	21
- อื่นๆ	9	14	6
ปวส.			
- พาณิชย	14	6	6
- ช่าง	19	3	2
- อื่นๆ	-	-	-
อนุปริญญา	-	-	-
ปริญญาตรี	23	221	18
ปริญญาโท	-	-	-
ปริญญาเอก	-	-	-
อื่น ๆ	-	-	-
รวม	279	936	245

ที่มา : สำนักงานจัดหางานจังหวัดหนองบัวลำภู



ตารางที่ 13 จำนวนตำแหน่งงานว่าง ผู้สมัครงานและการบรรจุงานจังหวัดหนองบัวลำภู จำแนกตามอาชีพ ไตรมาส 4 ปี 2553

ประเภทอาชีพ	ตำแหน่งงานว่าง (อัตรา)		ผู้ลงทะเบียนสมัครงาน (คน)	
	ว่าง (อัตรา)	สมัครงาน (คน)	ว่าง (อัตรา)	สมัครงาน (คน)
1. ผู้บัญญัติกฎหมาย ข้าราชการระดับอาวุโส ผู้จัดการ	3	4	3	3
2. ผู้ประกอบวิชาชีพด้านต่างๆ	3	118	61	61
3. ช่างเทคนิคและผู้ปฏิบัติงานที่เกี่ยวข้อง	18	66	25	25
4. เสมียน เจ้าหน้าที่	97	53	18	18
5. พนักงานบริการ พนักงานขายในร้านค้าและตลาด	102	55	36	36
6. ผู้ปฏิบัติงานฝีมือด้านการเกษตรและประมง (แปรรูปขั้นพื้นฐาน)	6	2	-	-
7. ผู้ปฏิบัติงานโดยใช้ฝีมือในธุรกิจต่างๆ	38	188	49	49
8. ผู้ปฏิบัติงานในโรงงาน ผู้ควบคุมเครื่องจักรและผู้ปฏิบัติงานด้านการประกอบการ	10	418	53	53
9. อาชีพงานพื้นฐาน	2	32	-	-
T ผู้ฝึกงาน	-	-	-	-
รวม	279	936	245	245

ตารางที่ 14 แสดงการบรรจุงานจำแนกตามอายุไตรมาส 4 ปี 2553

ช่วงอายุ	ตำแหน่งงานว่าง		ผู้ลงทะเบียนสมัครงาน		บรรจุงาน	
	อัตรา	ร้อยละ	คน	ร้อยละ	คน	ร้อยละ
15-17	33	11.83	221	23.61	36	14.69
18-24	125	44.80	345	36.86	69	28.16
25-29	36	12.90	97	10.36	77	31.44
30-39	71	25.45	187	19.98	41	16.73
40-49	9	3.23	69	7.37	21	8.57
50-59	5	1.79	17	1.82	1	0.41
60 ปีขึ้นไป	-	-	-	-	-	-
รวม	279	100	936	100	245	100

ที่มา: สำนักงานจัดหางานจังหวัดหนองบัวลำภู



ตารางที่ 15 แสดงจำนวนตำแหน่งงานว่างและการบรรจุงานจังหวัดหนองบัวลำภู จำแนกตามประเภทอุตสาหกรรมไตรมาส 4 ปี 2553

ประเภทอุตสาหกรรม	ตำแหน่งงานว่าง (อัตรา)	บรรจุงาน (คน)
รวมภาคเกษตรกรรม		
1. เกษตรกรรม การล่าสัตว์ และการป่าไม้	-	-
2. การประมง	-	-
รวมนอกภาคเกษตรกรรม		
3. การทำเหมืองแร่ และเหมืองหิน	18	13
4. การผลิต	144	138
5. การไฟฟ้า ก๊าซ และการประปา	7	7
6. การก่อสร้าง	18	15
7. การขายส่ง การขายปลีก การซ่อมแซมยานยนต์ รถจักรยานยนต์ ของใช้ส่วนบุคคล และของใช้ในครัวเรือน	53	44
8. โรงแรม และภัตตาคาร	3	1
9. การขนส่ง สถานที่เก็บสินค้า และการคมนาคม	1	-
10. การเป็นสื่อกลางทางการเงิน	3	3
11. กิจการด้านอสังหาริมทรัพย์ การให้เช่า และกิจกรรมทางธุรกิจ	-	-
12. การบริหารราชการ และการป้องกันประเทศ รวมทั้งการประกันสังคมภาคบังคับ	-	-
13. การศึกษา	-	-
14. งานด้านสุขภาพ และงานสังคมสงเคราะห์	-	-
15. กิจกรรมด้านบริการชุมชน สังคม และการบริการส่วนบุคคลอื่น ๆ	9	6
16. ลูกจ้างในครัวเรือนส่วนบุคคล	20	18
17. องค์กรระหว่างประเทศและองค์กรต่างประเทศอื่น ๆ และสมาชิก	-	-
18. ไม่ทราบ	3	-
รวม	279	245

ที่มา : สำนักงานจัดหางานจังหวัดหนองบัวลำภู



ตารางที่ 16 กิจกรรมที่ดำเนินการเพื่อส่งเสริมการมีงานทำในจังหวัด จำแนกตามประเภทกิจกรรม ไตรมาส 4 ปี 2553

กิจกรรมที่ดำเนินการ เพื่อส่งเสริมการมีงานทำ	จำนวนครั้ง ที่จัดกิจกรรม	ผู้ได้รับประโยชน์(คน)		
		ชาย	หญิง	รวม
1. แนะนำอาชีพ	1	223	419	642
2. มหกรรมอาชีพ	-	-	-	-
3. ส่งเสริมการประกอบอาชีพอิสระ	-	-	-	-
4. ส่งเสริมการประกอบอาชีพสำหรับผู้สูงอายุ	-	-	-	-
5. อบรมผู้รับงาน / ผู้นำกลุ่มรับงาน ไปทำที่บ้าน	-	-	-	-
6. ประสานให้เกิดการรับงาน ไปทำที่บ้าน	-	-	-	-

ที่มา : สำนักงานจัดหางานจังหวัดหนองบัวลำภู

ตารางที่ 17 จำนวนแรงงานต่างด้าวถูกกฎหมายจังหวัดหนองบัวลำภู จำแนกตามประเภทการได้รับอนุญาต ณ เดือน ธันวาคม 2553

ประเภทการได้รับอนุญาต	(คน)
1. ประเภทตลอดชีพ	-
2. ประเภทส่งเสริมการลงทุน	-
3. ประเภทชั่วคราว	21
4. ประเภทมาตรา 12 ยกเว้นมติกรม.	-
รวม	21

ที่มา : สำนักงานจัดหางานจังหวัดหนองบัวลำภู

ตารางที่ 19 จำนวนแรงงานต่างด้าวที่ได้รับอนุญาตทำงานตามมติ ครม.ปี 2549 จังหวัดหนองบัวลำภู จำแนกตามสัญชาติ ณ วันที่ 30 ธันวาคม 2553

สัญชาติ (คน)			รวม
พม่า	ลาว	กัมพูชา	
36	132	21	189

ที่มา : สำนักงานจัดหางานจังหวัดหนองบัวลำภู



ตารางที่ 27 จำนวนแรงงานไทยในจังหวัดหนองบัวลำภู ที่ได้รับขออนุมัติเดินทางไปทำงานต่างประเทศ
จำแนกตามวิธีการเดินทาง ไตรมาส 4 ปี 2553

วิธีการเดินทาง	จำนวน	ร้อยละ
1. บริษัทจัดหางานจัดส่ง	13	4.13
2. Re-Entry	301	95.56
3. เดินทางด้วยตนเอง	1	0.31
4. นายจ้างพาไปฝึกงาน	-	-
5. นายจ้างพาไปทำงาน	-	-
6. กรมการจัดหางานจัดส่ง	-	-

ที่มา : สำนักงานจัดหางานจังหวัดหนองบัวลำภู

ตารางที่ 30 การฝึกยกระดับฝีมือแรงงานในจังหวัดหนองบัวลำภู จำแนกตามกลุ่มอาชีพ ไตรมาส 4 ปี 2553

กลุ่มอาชีพ	จำนวน (คน)	
	ผู้เข้ารับการฝึก	ผู้ผ่านการฝึก
1. ช่างก่อสร้าง	-	-
2. ช่างอุตสาหกรรม	-	-
3. ช่างเครื่องกล	-	-
4. ช่างไฟฟ้า อิเล็กทรอนิกส์ คอมพิวเตอร์	-	-
5. ช่างอุตสาหกรรมศิลป์	69	62
6. ช่างเกษตรอุตสาหกรรม	-	-
7. ธุรกิจและบริการ	102	88
รวม	171	150

ที่มา : ศูนย์พัฒนาฝีมือแรงงานจังหวัดหนองบัวลำภู



กลุ่มอาชีพ	จำนวน (คน)	
	ผู้เข้ารับการทดสอบ	ผู้ผ่านการทดสอบ
1. ช่างก่อสร้าง	-	-
2. ช่างอุตสาหกรรม	9	9
3. ช่างเครื่องกล	21	21
4. ช่างไฟฟ้า อิเล็กทรอนิกส์ คอมพิวเตอร์	-	-
5. ช่างอุตสาหกรรมศิลป์	-	-
6. เกษตรอุตสาหกรรม	-	-
7. ธุรกิจและบริการ	9	9
รวม	39	39

ที่มา : ศูนย์พัฒนาฝีมือแรงงานจังหวัดหนองบัวลำภู

ตารางที่ 32 การตรวจแรงงานในจังหวัดหนองบัวลำภู จำแนกตามขนาดสถานประกอบการ ไตรมาส 4 ปี 2553

ขนาดสถานประกอบการ	สถานประกอบการที่ผ่านการตรวจ(แห่ง)	ลูกจ้างที่ผ่านการตรวจ (คน)				ผลการตรวจ (แห่ง)		การดำเนินการของเจ้าหน้าที่ (แห่ง)					
		ชาย	หญิง	เด็ก	รวม	ปฏิบัติถูกต้อง	ปฏิบัติไม่ถูกต้อง	แนะนำ	ออกคำสั่ง			ส่งเรื่องดำเนินคดี	
									สั่งเอกสาร	พบ	ปรับปรุง		
1 - 4 คน	11	15	7	-	22	11	-	-	-	-	-	-	-
5 - 9 คน	6	35	10	-	45	6	-	-	-	-	-	-	-
10 - 19 คน	7	44	42	-	86	4	3	3	-	-	-	-	-
20 - 49 คน	3	68	39	-	107	3	-	-	-	-	-	-	-
50 - 99 คน	3	166	82	7	255	3	-	-	-	-	-	-	-
100 - 299 คน	-	-	-	-	-	-	-	-	-	-	-	-	-
300 - 499 คน	-	-	-	-	-	-	-	-	-	-	-	-	-
500 - 999 คน	-	-	-	-	-	-	-	-	-	-	-	-	-
1,000 คน ⁺	-	-	-	-	-	-	-	-	-	-	-	-	-
รวม	30	328	180	7	515	27	3	3	-	-	-	-	-

ที่มา : สำนักงานสวัสดิการและคุ้มครองแรงงานจังหวัดหนองบัวลำภู



ตารางที่ 34 การตรวจความปลอดภัยในการทำงานในจังหวัดหนองบัวลำภู จำแนกตามขนาดสถานประกอบการ ไตรมาส 4 ปี 2553

ขนาดสถานประกอบการ	สถานประกอบการที่ผ่านการตรวจ(แห่ง)	ลูกจ้างที่ผ่านการตรวจ (คน)				ผลการตรวจ (แห่ง)		การดำเนินการของเจ้าหน้าที่ (แห่ง)						
		ชาย	หญิง	เด็ก	รวม	ปฏิบัติถูกต้อง	ปฏิบัติไม่ถูกต้อง	แนะนำ	ออกคำสั่ง				ส่งเรื่องดำเนินคดี	
									สั่งเอกสาร	พบ	ปรับปรุง	หยุดการใช้เครื่องจักร		
1 - 4 คน	6	5	9	-	14	6	-	-	-	-	-	-	-	-
5 - 9 คน	6	23	22	-	45	6	-	-	-	-	-	-	-	-
10 - 19 คน	8	30	56	-	86	8	-	-	-	-	-	-	-	-
20 - 49 คน	3	117	42	-	159	3	-	-	-	-	-	-	-	-
50 - 99 คน	3	212	54	-	266	3	-	-	-	-	-	-	-	-
100 - 299 คน	-	-	-	-	-	-	-	-	-	-	-	-	-	-
300 - 499 คน	-	-	-	-	-	-	-	-	-	-	-	-	-	-
500 - 999 คน	-	-	-	-	-	-	-	-	-	-	-	-	-	-
1,000 คน ⁺	-	-	-	-	-	-	-	-	-	-	-	-	-	-
รวม	26	387	183	-	570	26	-	-	-	-	-	-	-	-

ที่มา : สำนักงานสวัสดิการและคุ้มครองแรงงานจังหวัดหนองบัวลำภู

ตารางที่ 39 จำนวนสถานประกอบการที่เลิกกิจการและลูกจ้างที่ถูกเลิกจ้างในจังหวัดหนองบัวลำภู ไตรมาส 4 ปี 2553

ขนาดสถานประกอบการ	จำนวน	
	สถานประกอบการที่เลิกกิจการ (แห่ง)	ลูกจ้างที่ถูกเลิกจ้าง (คน)
1 - 9 คน	3	-
10 คน	1	-
รวม	4	-

ที่มา : สำนักงานประกันสังคมจังหวัดหนองบัวลำภู



ตารางที่ 40 ประเภทกิจการที่เลิกจ้าง/ถูกจ้างถูกเลิกจ้างในจังหวัดหนองบัวลำภู ไตรมาส 4 ปี 2553

ประเภทกิจการ	จำนวนสถานประกอบการ	จำนวนผู้ถูกเลิกจ้าง
1. การค้าเครื่องใช้ไฟฟ้า ยานพาหนะ	1	-
2. ร้านสินค้าเบ็ดเตล็ด การค้าอื่น ๆ	-	-
3. ร้านอาหาร โรงแรม ห้องเช่า	1	-
4. การก่อสร้าง	1	-
5. สถาบันการเงิน บริการด้านธุรกิจ	-	-
6. อื่น ๆ	1	-
รวม	4	-

ที่มา : สำนักงานประกันสังคมจังหวัดหนองบัวลำภู

ตารางที่ 41 การส่งเสริมการจัดสวัสดิการแรงงานจำแนกกิจกรรมที่ส่งเสริม ไตรมาส 4 ปี 2553

กิจกรรมที่ส่งเสริม	แห่ง	คน
1. ส่งเสริมและให้บริการด้านสวัสดิการแรงงานนอกเหนือจากที่กฎหมายกำหนด	18	522
2. ดำเนินการพัฒนาเด็กปฐมวัยศูนย์เด็กเล็กกวิทยาเขต สิรินครราชวิทยาลัยในพระราชูปถัมภ์	-	-
3. ส่งเสริมมาตรฐานการบริหารจัดการด้านเอสดี	-	-
4.....	-	-
5.....	-	-
กิจกรรมที่ส่งเสริม	แห่ง	คน
1. ส่งเสริมความรู้เกี่ยวกับสวัสดิการแรงงาน	-	40
2. จัดคาราวานแก้จนเพื่อให้บริการด้านสวัสดิการและคุ้มครองแรงงาน	-	-
3.....	-	-
4.....	-	-

ที่มา : สำนักงานสวัสดิการและคุ้มครองแรงงานจังหวัดหนองบัวลำภู



ตารางที่ 42-1 จำนวนสถานประกอบการและลูกจ้างที่อยู่ในข่ายกองทุนเงินทดแทนจังหวัดหนองบัวลำภู
จำแนกตามขนาดสถานประกอบการ ไตรมาส 4 ปี 2553

ขนาดสถานประกอบการ	จำนวน	
	สถานประกอบการ (แห่ง)	ลูกจ้าง (คน)
1 - 4 คน	250	421
5 - 9 คน	92	580
10 - 19 คน	43	589
20 - 49 คน	27	836
50 - 99 คน	11	797
100 - 299 คน	2	479
300 - 499 คน	-	-
500 - 999 คน	2	1,659
1,000 คน ⁺	-	-
รวม	427	5,361

ที่มา : สำนักงานประกันสังคมจังหวัดหนองบัวลำภู

ตารางที่ 42-4 การใช้บริการกองทุนเงินทดแทน (เนื่องจากการทำงาน) จำแนกตามประเภทความร้ายแรง
จังหวัดหนองบัวลำภู ไตรมาส 4 ปี 2553

ประเภทความร้ายแรง	ผู้ใช้บริการ (คน)	จำนวนเงินที่จ่าย (บาท)
1. ตาย	-	-
2. ทุพพลภาพ	-	-
3. สูญเสียอวัยวะบางส่วน	-	-
4. หยุดงานเกิน 3 วัน	5	6,597.20
5. หยุดงานไม่เกิน 3 วัน	2	-
รวม	7	6,597.20

ที่มา : สำนักงานประกันสังคมจังหวัดหนองคาย

* ค่าทดแทน + ค่ารักษาพยาบาล + ค่าตอบแทนตรวจร่างกาย

ตารางที่ 45 จำนวนสถานพยาบาลในสังกัดประกันสังคมในจังหวัดหนองบัวลำภู จำแนกตามประเภทสถานพยาบาล

ประเภทสถานพยาบาล	แห่ง
รัฐบาล	1
เอกชน	-
รวม	1

ที่มา : สำนักงานประกันสังคมจังหวัดหนองบัวลำภู



ตารางที่ 46 การใช้บริการของกองทุนประกันสังคมจังหวัดหนองบัวลำภู จำแนกตามประเภทประโยชน์ทดแทน (ไม่เนื่องจากการทำงาน) ไตรมาส 4 ปี 2553

ประเภทประโยชน์ทดแทน	ราย	ล้านบาท
1. เจ็บป่วย	515	0.51
2. คลอดบุตร	619	6.80
3. ทูพพลภาพ	3	0.25
4. ตาย	53	1.63
5. สงเคราะห์บุตร	198	2.97
6. ชราภาพ	110	1.28
7. ว่างงาน	257	2.43
รวม	1,765	15.90

ที่มา : สำนักงานประกันสังคมจังหวัดหนองบัวลำภู

ตารางที่ 55 อัตราการบรรจุนางของจังหวัดหนองบัวลำภู

	4/2552	1/2553	2/2553	3/2553	4/2553
จำนวนผู้ได้รับการบรรจุนาง	501	487	311	57	245
ผู้สมัครนางในจังหวัด	724	1,237	873	664	936
จำนวนตำแหน่งนางว่าง	438	363	307	125	279
อัตราการบรรจุนางต่อผู้สมัครนางจังหวัด	69.20	39.37	35.62	8.58	26.17
อัตราการบรรจุนางต่อตำแหน่งนางว่างจังหวัด	114.38	134.16	101.30	45.60	87.81

ที่มา: สำนักงานจัดหางานจังหวัดหนองบัวลำภู



ตารางที่ 57 อัตราการไม่ปฏิบัติตามข้อกำหนดคุ้มครองแรงงาน/กฎหมายความปลอดภัยในการทำงาน

	4/2552	1/2553	2/2553	3/2553	4/2553
จำนวนสถานประกอบการที่ทำผิดกฎหมายคุ้มครองแรงงาน	17	1	8	1	3
จำนวนสถานประกอบการที่ผ่านการตรวจกฎหมายคุ้มครองแรงงาน	43	45	27	21	30
จำนวนสถานประกอบการที่ทำผิดกฎหมายความปลอดภัย	-	-	2	-	-
จำนวนสถานประกอบการที่ผ่านการตรวจกฎหมายคุ้มครองความปลอดภัย	38	28	18	5	26
อัตราการไม่ปฏิบัติตามกฎหมายคุ้มครองแรงงานของสถานประกอบการ	39.53	2.22	30.77	4.76	10.00
อัตราการไม่ปฏิบัติตามกฎหมายความปลอดภัยของสถานประกอบการ	-	-	11.11	-	-

ที่มา : สำนักงานสวัสดิการและคุ้มครองแรงงานจังหวัดหนองบัวลำภู



คณะผู้จัดทำ

ที่ปรึกษา

นายกฤตพัฒน์	กรุฑกุล	แรงงานจังหวัดหนองบัวลำภู
นายวิสูตร	ซ้อนเมือง	จัดหางานจังหวัดหนองบัวลำภู
นางชนพร	เมธาวิกุล	ประกันสังคมจังหวัดหนองบัวลำภู
นางอภิญา	ขวาลิจิต	สวัสดิการและคุ้มครองแรงงานจังหวัดหนองบัวลำภู
นายปรัชญาพงศ์	พรหมพล	ผู้อำนวยการศูนย์พัฒนาฝีมือแรงงานจังหวัดหนองบัวลำภู

ผู้จัดทำ

นางพรพกา	ศิริบุรี	นักวิชาการแรงงานชำนาญการ
นางสาวสายฝน	เบ้าหล่อเพชร	เจ้าพนักงานการเงินและบัญชีชำนาญงาน
นางสาวเพียงจิต	บุญสวด	นักวิชาการแรงงานปฏิบัติการ
นางพัชรกร	ยุทธมานพ	พนักงานพิมพ์ดีด ชั้น 3
นายจตุพร	รัตนจันทร์	เจ้าหน้าที่บันทึกข้อมูล

ขอขอบคุณหน่วยงานสังกัดกระทรวงแรงงานจังหวัดหนองบัวลำภู ตลอดจนหน่วยงานที่เกี่ยวข้องในการจัดทำสถานการณ์แรงงานจังหวัดหนองบัวลำภู ไตรมาส 4 ปี 2553 (ตุลาคม – ธันวาคม) หากท่านมีข้อสงสัยหรือเสนอแนะประการใด กรุณาติดต่อสำนักงานแรงงานจังหวัดหนองบัวลำภู อาคารศาลากลางชั้น 2 หมายเลขโทรศัพท์ 042-312019 , 042-312020 หรือ E-mail : Nongbua@mol.go.th

“สำนักงานแรงงานจังหวัดหนองบัวลำภู จริงจัง จริงใจ ร่วมแก้ไขปัญหาแรงงาน”

