

สถานการณ์แรงงานจังหวัดหนองบัวลำภู

ไตรมาส 3 ปี 2553

(กรกฎาคม – กันยายน 2553)



สำนักงานแรงงานจังหวัดหนองบัวลำภู

ศูนย์ราชการจังหวัดหนองบัวลำภู ชั้น 2

ถ.อุดร - เลย ต.ลำภู อ.เมือง จ.หนองบัวลำภู 39000

โทร. 042 - 312 019 - 20 โทรสาร. 042 - 312 020

มท.47351

E - mail : nongbua@mol.go.th

Website : <http://nongbualamphu.mol.go.th>

คำนำ

รายงานสถานการณ์แรงงานฉบับนี้ เป็นการรายงานประจำไตรมาสที่ 3 ปี 2553 จัดทำขึ้นโดยมีวัตถุประสงค์หลักเพื่อประชาสัมพันธ์ข้อมูลความเคลื่อนไหวของสถานการณ์แรงงานในระดับจังหวัด และประมวลการนำเสนอ เผยแพร่สถิติต่างๆ การวิเคราะห์สถานการณ์แรงงานจังหวัดหนองบัวลำภู ของหน่วยงานในสังกัดกระทรวงแรงงานและหน่วยงานที่เกี่ยวข้อง เพื่อความสะดวกในการศึกษา การค้นคว้าและการเผยแพร่และใช้ประกอบเป็นข้อมูลทางการบริหารด้านแรงงาน รวมทั้งเป็นการส่งเสริมการเข้าถึงระบบข้อมูลของศูนย์ข้อมูล แรงงานจังหวัดให้กว้างขวางยิ่งขึ้นด้วยเนื้อหา 2 ส่วน คือ

1. สถานการณ์เศรษฐกิจของจังหวัด
2. สถานการณ์แรงงานด้านต่าง ๆ รายไตรมาส
 - ประชากร กำลังแรงงาน และการมีงานทำ
 - การจัดหางาน
 - การพัฒนาฝีมือแรงงาน
 - การคุ้มครองแรงงานและสวัสดิการแรงงาน
 - การประกันสังคม

รายงานสถานการณ์แรงงานจังหวัดหนองบัวลำภู ฉบับนี้ เกิดขึ้นจากความร่วมมือของหน่วยงานในสังกัดกระทรวงแรงงานระดับจังหวัด ได้แก่ สำนักงานสวัสดิการและคุ้มครองแรงงานจังหวัดหนองบัวลำภู สำนักงานจัดหางานจังหวัดหนองบัวลำภู สำนักงานประกันสังคมจังหวัดหนองบัวลำภู ศูนย์พัฒนาฝีมือแรงงานจังหวัดหนองบัวลำภู และสำนักงานแรงงานจังหวัดหนองบัวลำภู ทำหน้าที่เป็นผู้ประสานงาน นอกจากนี้ยังได้รับความร่วมมือจากหน่วยงานที่เกี่ยวข้อง ได้แก่ สำนักงานคลังจังหวัดหนองบัวลำภู สำนักงานสถิติจังหวัดหนองบัวลำภู สำนักงานเกษตรจังหวัดหนองบัวลำภู สำนักงานอุตสาหกรรมจังหวัดหนองบัวลำภู สำนักงานพัฒนาธุรกิจการค้าจังหวัดหนองบัวลำภู และสำนักงานพาณิชย์จังหวัดหนองบัวลำภู

จึงขอขอบคุณทุกหน่วยงานที่เกี่ยวข้องมา ณ โอกาสนี้ และหวังเป็นอย่างยิ่งว่าจะเป็นประโยชน์ต่อหน่วยงานที่เกี่ยวข้องและผู้สนใจทั่วไป หากมีข้อคิดเห็นหรือข้อเสนอแนะประการใดโปรดแจ้งให้สำนักงานแรงงานจังหวัดหนองบัวลำภูทราบด้วย เพื่อพิจารณาดำเนินการปรับปรุงต่อไป

สำนักงานแรงงานจังหวัดหนองบัวลำภู

พฤศจิกายน 2553

สารบัญ

	หน้า
บทสรุปผู้บริหาร	1
ภาวะเศรษฐกิจ	1
นโยบายรัฐบาล	3
สถานการณ์แรงงาน	4
➤ กำลังแรงงาน การมีงานทำ การว่างงาน	2
❖ การจัดหางานในต่างประเทศ	23
❖ ความต้องการแรงงานภาคเอกชน	24
❖ แรงงานต่างด้าว	24
❖ แรงงานไทยในต่างประเทศ	25
➤ ตัวชี้วัดภาวะแรงงาน	32
❖ อัตราการมีส่วนร่วมในกำลังแรงงาน	32
❖ อัตราการจ้างงาน	33
❖ อัตราการบรรจุงาน	33
❖ อัตราการว่างงาน	34
❖ อัตราไม่ปฏิบัติตามข้อกำหนด	34
❖ อัตราการเกิดข้อพิพาท	35
❖ อัตราสถานประกอบการ	35
➤ อัตราค่าจ้างขั้นต่ำใหม่	36
➤ ตารางภาคผนวก	37

สารบัญ (ต่อ)

	หน้า
➤ ตัวชี้วัดภาวะแรงงาน	17
❖ อัตราการมีส่วนร่วมในกำลังแรงงาน	17
❖ อัตราการจ้างงาน	18
❖ อัตราการบรรจุงาน	18
❖ อัตราการว่างงาน	19
❖ อัตราการไม่ปฏิบัติตามข้อกำหนด	19
❖ อัตราการเกิดข้อพิพาทแรงงานฯ	20
❖ อัตราสถานประกอบการที่เข้าสู่ระบบประกันสังคม	20
➤ ตารางอัตราค่าจ้างขั้นต่ำใหม่	21
➤ บทที่ความน่าสนใจ...ด้านแรงงาน	22
-ทำกระทรวงแรงงานให้เป็นกระทรวงเศรษฐกิจ...	22
-ประกันสังคมภาคประชาชน...	24
➤ ตารางภาคผนวก	26

บทสรุปสำหรับผู้บริหาร

สถานการณ์ด้านเศรษฐกิจและแรงงาน ไตรมาส 3 ปี 2553 มีรายละเอียดสรุปได้ดังนี้

ภาวะเศรษฐกิจ

โครงสร้างเศรษฐกิจของจังหวัดหนองบัวลำภู ขึ้นอยู่กับด้านเกษตรกรรม ด้านการขายส่ง ขายปลีก ด้านอุตสาหกรรม และด้านการศึกษา เป็นสำคัญ ตามลำดับ

เศรษฐกิจโดยรวมของจังหวัดหนองบัวลำภู ในเดือนกันยายน 2553 ชะลอตัวเมื่อเทียบกับช่วงเดียวกันของปีก่อน พิจารณาจาก ด้านอุปสงค์ ขยายตัว เป็นผลมาจากขยายตัวของการบริโภคภาคเอกชน การลงทุนภาคเอกชน และการใช้จ่ายภาครัฐ ด้านอุปทาน หดตัว เนื่องมาจากการหดตัวของสาขา ปศุสัตว์ สาขาเกษตรกรรม สาขาเหมืองแร่และเหมืองหิน และสาขาการบริการ และ การท่องเที่ยว ในขณะที่สาขาประมง และอุตสาหกรรม ขยายตัว เมื่อเทียบกับช่วงเดียวกันของปีก่อน

ด้านการเงิน ขยายตัว พิจารณาจากปริมาณเงินฝาก และสินเชื่อคงค้างของธนาคารพาณิชย์ และธนาคารของรัฐ ขยายตัว เนื่องจากธนาคารมีนโยบายเร่งปล่อยสินเชื่อ ตามนโยบายของรัฐบาล เพื่อกระตุ้นเศรษฐกิจและการลงทุน เสถียรภาพทางเศรษฐกิจ ขยายตัว ด้านการจ้างงาน และด้านระดับราคา ขยายตัวเมื่อเทียบกับช่วงเดียวกันของปีก่อน เนื่องจากมีบริษัท ห้างหุ้นส่วนจำกัด และโรงงาน อุตสาหกรรมขนาดเล็กเปิดดำเนินการใหม่ ซึ่งเป็นการส่งสัญญาณที่ดีของเศรษฐกิจในจังหวัด ทำให้เศรษฐกิจโดยรวมของจังหวัดปรับตัวดีขึ้น ประชาชนมีงานทำและมีรายได้เพิ่มขึ้น ส่งผลให้มีกำลังซื้อเพิ่มมากขึ้น



ด้านฐานะการคลัง เดือนกันยายน 2553 ฐานะด้านการคลังของจังหวัดหนองบัวลำภู มีงบประมาณขาดดุลทั้งสิ้น 337.20 ล้านบาท ขาดดุลเพิ่มขึ้นเมื่อเทียบกับช่วงเดียวกันของปีก่อนคิดเป็นร้อยละ 122.97 โดยจังหวัดหนองบัวลำภูได้รับจัดสรรเงินงบประมาณ (กันยายน 2553) จำนวน 693.37 ล้านบาท และจัดเก็บรายได้ทั้งสิ้น 26.37 ล้านบาท สูงกว่าช่วงเดียวกันของปีก่อนคิดเป็นร้อยละ 16.99

ฐานะการคลังจังหวัดหนองบัวลำภู สะสมตั้งแต่ต้นปีงบประมาณ (ตุลาคม 2552 – กันยายน 2553) มีงบประมาณขาดดุลจำนวนทั้งสิ้น 3,804.04 ล้านบาท ขาดดุลลดลงเมื่อเทียบกับช่วงเดียวกันของปีก่อน คิดเป็นร้อยละ 7.08 จังหวัดหนองบัวลำภูได้รับจัดสรรเงินงบประมาณประจำปีงบประมาณ พ.ศ. 2553 รวม 4,511.48 ล้านบาท และจัดเก็บรายได้สะสมทั้งสิ้น 321.59 ล้านบาท สูงกว่าช่วงเดียวกันของปีก่อน คิดเป็นร้อยละ 23.33

แนวโน้มเศรษฐกิจจังหวัดหนองบัวลำภูเดือนตุลาคม 2553 คาดว่าเศรษฐกิจจะเริ่มขยายตัว เนื่องจากมีผลผลิตทางการเกษตรออกสู่ตลาด เกษตรกรมีรายได้สำหรับการใช้จ่ายเพื่อการบริโภคและการท่องเที่ยวเพิ่มขึ้น ซึ่งคาดว่าจะทำให้เศรษฐกิจโดยรวมของจังหวัดดีขึ้น

แนวโน้มเศรษฐกิจในอีก 3 เดือนถัดไป คาดว่ามีแนวโน้มขยายตัว โดยมีปัจจัยบวก จากภาคการเกษตรที่มีพืชเศรษฐกิจที่สำคัญออกสู่ตลาด อาทิเช่น ข้าวนาปี ข้าวโพดเลี้ยงสัตว์ มันสำปะหลัง อ้อยโรงงาน และยางพารา ที่จะทำให้เกษตรกรมีรายได้สำหรับการใช้จ่ายเพื่อการอุปโภคบริโภค และการท่องเที่ยวเพิ่มขึ้น ปัจจัยลบจากสภาพภูมิอากาศที่แปรปรวนที่จะส่งผลกระทบต่อปริมาณผลผลิตทางการเกษตรของจังหวัด ประกอบกับความผันผวนของราคาน้ำมันในตลาดโลกที่ส่งผลกระทบต่อราคาน้ำมันภายในประเทศ เนื่องจากเป็นต้นทุนการผลิตของผู้ประกอบการ

ภาวะการคลัง ผลการจัดเก็บรายได้สะสมจังหวัดหนองบัวลำภู (ตุลาคม 2552 – กันยายน 2553) จัดเก็บได้สุทธิ 321.59 ล้านบาท สูงกว่าช่วงเดียวกันของปีก่อนคิดเป็นร้อยละ 23.33 (สูงกว่าประมาณการร้อยละ 26.87) เนื่องจากสำนักงานสรรพากรพื้นที่หนองบัวลำภู สำนักงานสรรพสามิตพื้นที่หนองบัวลำภู และสำนักงาน ธนารักษ์พื้นที่หนองบัวลำภู จัดเก็บรายได้เพิ่มขึ้นคิดเป็นร้อยละ 27.03 , 2.24 และ 20.11 ตามลำดับ จำแนกตามหน่วยงานผู้จัดเก็บภาษี ดังนี้

สำนักงานสรรพากรพื้นที่หนองบัวลำภู จัดเก็บรายได้สะสมรวม 287.97 ล้านบาท สูงกว่าช่วงเดียวกันของปีก่อนคิดเป็นร้อยละ 27.03

สำนักงานสรรพสามิตพื้นที่หนองบัวลำภู จัดเก็บรายได้สะสมรวม 14.19 ล้านบาท สูงกว่าช่วงเดียวกันของปีก่อนคิดเป็นร้อยละ 2.24

สำนักงานธนารักษ์พื้นที่หนองบัวลำภู จัดเก็บรายได้สะสมรวม 3.55 ล้านบาท สูงกว่าช่วงเดียวกันของปีก่อนคิดเป็นร้อยละ 20.11 จากรายได้ค่าเช่าอสังหาริมทรัพย์ ค่าธรรมเนียมอื่น และค่าปรับ ค้างชำระค่าเช่า

ส่วนราชการอื่น ๆ จัดเก็บรายได้สะสมรวม 15.88 ล้านบาท ต่ำกว่าช่วงเดียวกัน ของปีก่อน คิดเป็นร้อยละ 7.80



จังหวัดหนองบัวลำภู ได้รับจัดสรรงบประมาณสะสม (ตุลาคม 2552 – กันยายน 2553) จำนวน 4,511.48 ล้านบาท (งบประจำ 3,381.34 ล้านบาท และงบลงทุน 1,130.14 ล้านบาท) และเงินกันไว้เบิกเหลือในปี (งบลงทุน) จำนวน 242.10 ล้านบาท ซึ่งมีผลการเบิกจ่ายดังนี้ (ดังแสดงในตาราง)

ผลการเบิกจ่ายเงินงบประมาณสะสมปีงบประมาณ พ.ศ. 2553 (ตุลาคม 2552 – กันยายน 2553) จำนวน 4,125.63 ล้านบาท ต่ำกว่าช่วงเดียวกันของปีก่อนคิดเป็นร้อยละ 5.26 และคิดเป็นร้อยละ 86.79 ของเงินงวดที่ได้รับจัดสรรประกอบด้วย

การเบิกจ่ายงบประจำ จำนวน 2,974.60 ล้านบาท สูงกว่าช่วงเดียวกันของปีก่อนคิดเป็นร้อยละ 10.59 และคิดเป็นร้อยละ 87.97 ของเงินงวดที่ได้รับจัดสรร

การเบิกจ่ายงบลงทุน จำนวน 949.70 ล้านบาท ต่ำกว่าช่วงเดียวกันของปีก่อนคิดเป็นร้อยละ 36.30 และคิดเป็นร้อยละ 84.03 ของเงินงวดที่ได้รับจัดสรร

การเบิกจ่ายเงินกันไว้เบิกเหลือในปี จำนวน 201.33 ล้านบาท สูงกว่าช่วงเดียวกันของปีก่อนคิดเป็นร้อยละ 15.67 และคิดเป็นร้อยละ 83.16 ของเงินกันไว้เบิกเหลือในปี

การเบิกจ่ายงบประมาณโครงการภายใต้แผนปฏิบัติการไทยเข้มแข็ง (TKK) สะสม (ตุลาคม 2552 – กันยายน 2553) จำนวน 1,320.01 ล้านบาท คิดเป็นร้อยละ 84.82 ของเงินงวดที่ได้รับจัดสรร

นโยบายรัฐบาล

1. ผลกระทบที่ชุมชนและท้องถิ่น

เดือนกันยายน 2553 มูลค่าการจำหน่ายสินค้า OTOP จำนวน 17.41 ล้านบาท ลดลงจากช่วงเดียวกันของปีก่อนคิดเป็นร้อยละ 31.62 เนื่องจากเป็นช่วงฤดูฝน ซึ่งเป็นอุปสรรคในการจำหน่ายสินค้าทั้งในจังหวัดและต่างจังหวัด ทำให้คำสั่งซื้อสินค้า OTOP ลดลง ส่งผลให้ปริมาณการผลิตสินค้า OTOP ลดลง ซึ่งกลุ่มสินค้าที่ผู้บริโภคยังให้ความสนใจ คือ กลุ่มผ้าและเครื่องแต่งกาย รองลงมาคือ กลุ่มอาหาร และกลุ่มเครื่องใช้เครื่องประดับ ตกแต่งฯ

มูลค่าการจำหน่ายสินค้า OTOP สะสมตั้งแต่ต้นปีงบประมาณถึงสิ้นเดือนกันยายน 2553 จำนวน 400.27 ล้านบาท สูงกว่าช่วงเดียวกันของปีก่อนคิดเป็นร้อยละ 23.36

2. กองทุนหมู่บ้านและชุมชนเมือง

เดือนกันยายน 2553 โครงการธนาคารประชาชน จังหวัดหนองบัวลำภู มีผู้เข้าร่วมโครงการธนาคารประชาชนและได้รับอนุมัติเงินกู้แล้ว 211 ราย เป็นจำนวนเงินทั้งสิ้น 10.02 ล้านบาท ลดลงจากช่วงเดียวกันของปีก่อนคิดเป็นร้อยละ 4.94 และลูกหนี้ชำระคืนเงินกู้ 2,931 ราย เป็นจำนวนเงิน 10.87 ล้านบาท เพิ่มขึ้นจากช่วงเดียวกันของปีก่อนคิดเป็นร้อยละ 41.52หนี้ค้างชำระตั้งแต่ 3 เดือนขึ้นไป จำนวน 10.17 ล้านบาท เพิ่มขึ้นจากช่วงเดียวกันของปีก่อนคิดเป็นร้อยละ 2.16



ประชากรและกำลังแรงงาน จังหวัดหนองบัวลำภู มีประชากรทั้งสิ้น 563,583 คน เป็นผู้ที่มียุ่ต่ำกว่า 15 ปี 146,622 คน ผู้ที่มีอายุ 15 ปีขึ้นไป 416,961 คน ในจำนวนนี้เป็นผู้ที่อยู่ในกำลังแรงงานรวม 270,339 คน ซึ่งประกอบด้วยผู้มีงานทำและผู้พร้อมจะทำงาน 261,213 คน ผู้ว่างงาน 5,442 คน และผู้รอฤดูกาล 9,126 คน

การมีงานทำ เมื่อพิจารณาถึงสาขาอุตสาหกรรม หรือประเภทกิจการของผู้มีงานทำ 255,772 คน (ชาย 157,261 คน หญิง 98,510 คน) นั้น พบว่า ผู้ทำงานในนอกภาคเกษตรกรรมมีจำนวนสูงกว่าผู้ทำงานภาคเกษตรกรรม

โดยผู้ที่ทำงานในภาคเกษตรกรรมมีประมาณ 122,037 คน หรือประมาณร้อยละ 47.72 ของผู้ที่มีงานทำและผู้ทำงานนอกภาคเกษตรกรรมประมาณ 133,735 คน หรือร้อยละ 52.28 ของผู้ที่มีงานทำ ซึ่งในจำนวนที่ทำงานในสาขาเกษตรกรรม ลำสัตว์ ป่าไม้มากที่สุด จำนวน 115,720 คน คิดเป็นร้อยละ 45.25 ของผู้ที่มีงานทำ รองลงมาคือ สาขาการก่อสร้าง จำนวน 36,249 คน คิดเป็นร้อยละ 14.18 ของผู้ที่มีงานทำ รองลงมาคือ การขายส่ง ขายปลีก จำนวน 31,450 คน คิดเป็นร้อยละ 12.30 ของผู้ที่มีงานทำ รองลงมาคือ สาขาการผลิต จำนวน 21,342 คน คิดเป็นร้อยละ 8.35 ของผู้ที่มีงานทำ และ สาขา โรงแรมและภัตตาคาร จำนวน 10,702 คน คิดเป็นร้อยละ 4.19 ของผู้ที่มีงานทำ ตามลำดับ

หากพิจารณาระดับการศึกษาที่สำเร็จของผู้มีงานทำในจังหวัดหนองบัวลำภู พบว่า ผู้มีงานทำส่วนใหญ่ได้รับการศึกษาดำกว่าระดับประถมศึกษา คิดเป็นร้อยละ 32.54 ของผู้ที่มีงานทำ รองลงมา คือ ระดับประถมศึกษา คิดเป็นร้อยละ 28.02 และระดับมัธยมศึกษาตอนต้น คิดเป็นร้อยละ 14.37 ของประชากรอายุ 15 ปีขึ้นไป ตามลำดับ

การว่างงาน จังหวัดหนองบัวลำภูมีผู้ว่างงาน 3,004 คน ชาย 1,573 คน และหญิง 1,431 คน คิดเป็นร้อยละ 1.15 ของผู้ที่มีงานทำ



การบริหารจัดหางานในประเทศ ในช่วง ไตรมาส 3 ปี 2553 (กรกฎาคม – กันยายน 2553) นายจ้าง/สถานประกอบการได้แจ้งตำแหน่งงานว่าง 125 อัตรา โดยมีผู้สมัครงาน 664 คน และการบรรจุงานมีอัตราการบรรจุงาน 57 คน ส่วนตำแหน่งงานว่างตามระดับการศึกษาที่ต้องการสูงสุด คือ มัธยมศึกษา 64 อัตรา คิดเป็นร้อยละ 51.20 รองลงมา ปวช. 26 อัตรา คิดเป็นร้อยละ 20.80 ปวส. 25 อัตรา คิดเป็นร้อยละ 20.00 และประถมศึกษาและต่ำกว่า 10 อัตรา คิดเป็นร้อยละ 8.00 ตามลำดับ

สำหรับอาชีพที่มีการบรรจุนานมากที่สุด คือ อาชีพงานพื้นฐาน 39 คน คิดเป็นร้อยละ 68.42 รองลงมา พนักงานบริการฯ 11 คน คิดเป็นร้อยละ 19.30 รองลงมา ผู้ปฏิบัติงานโดยใช้ฝีมือในธุรกิจต่างๆ 4 คน คิดเป็นร้อยละ 7.20 รองลงมา ช่างเทคนิคและผู้ปฏิบัติงานที่เกี่ยวข้อง 2 คน คิดเป็นร้อยละ 3.51 และ เสมียน เจ้าหน้าที่ 1 คน คิดเป็นร้อยละ 1.75 ส่วนประเภท **อุตสาหกรรม** ที่มีตำแหน่งงานว่างมากที่สุด คือ โรงแรม และภัตตาคาร 100 อัตรา คิดเป็นร้อยละ 80.00 รองลงมาคือ การผลิต 20 อัตรา คิดเป็นร้อยละ 16.00 รองลงมาคือ เกษตรกรรม การดำไม้ และการป่าไม้ 4 อัตรา คิดเป็นร้อยละ 3.20 และการขายส่ง การขายปลีก การซ่อมแซมรถยนต์ รถจักรยานยนต์ ของใช้ส่วนบุคคลและของใช้ในครัวเรือน 1 อัตรา คิดเป็นร้อยละ 0.80 ตามลำดับ

ความต้องการแรงงาน จากการสำรวจข้อมูล ความต้องการแรงงานของสถานประกอบการ ในจังหวัดหนองบัวลำภูในปี 2553 สถานประกอบการมีความต้องการแรงงานที่มีระดับการศึกษาต่ำกว่ามัธยมศึกษาปีที่ 3 มากที่สุด รองลงมา คือ ระดับมัธยมศึกษาปีที่ 3 ระดับมัธยมศึกษาปีที่ 6 ระดับปวส. ระดับปวช. ระดับปริญญาตรี อนุปริญญา ตามลำดับ

สถานประกอบการมีความต้องการแรงงานประเภท กึ่งฝีมือมากเป็นอันดับแรก รองลงมาเป็นแรงงานประเภทแรงงานไร้ฝีมือ รองลงมา ผู้เชี่ยวชาญหรือผู้บริหาร และ แรงงานประเภทแรงงานฝีมือระดับสูง ตามลำดับ

แรงงานต่างด้าว แรงงานต่างด้าวถูกกฎหมาย จำแนกตามประเภทการได้รับอนุญาต ณ เดือน กันยายน เป็นประเภทชั่วคราว 19 คน ส่วนที่เข้าเมืองโดยถูกต้องตามกฎหมายและได้รับอนุญาตให้ทำงาน ข้อมูล ณ เดือนกันยายน 2553 มีจำนวน 189 คน

โดยแรงงานต่างด้าวสัญชาติลาวมีมากที่สุด จำนวน 132 คน รองลงมาคือ พม่า 36 คน และ กัมพูชา 21 คน เพื่อทดแทนการขาดแคลนแรงงานในจังหวัด

แรงงานไทยในต่างประเทศ ในช่วง ไตรมาสที่ 3 ปี 2553 จังหวัดหนองบัวลำภู มีผู้แจ้งความประสงค์ไปทำงานต่างประเทศ 192 คน โดยแรงงานที่ทำงานในต่างประเทศส่วนใหญ่เป็นผู้มีการศึกษาระดับ ประถมศึกษาและเป็นแรงงานระดับกึ่งฝีมือ

ส่วนวิธีการเดินทาง พบว่าไปโดย Re-Entry มีมากที่สุด 353 คน คิดเป็นร้อยละ 94.13 และ บริษัท จัดหางานจัดส่ง 22 คน คิดเป็นร้อยละ 5.87 ตามลำดับ

การพัฒนาศักยภาพแรงงาน สำหรับการฝึกยกระดับฝีมือแรงงานมีการฝึกยกระดับฝีมือแรงงาน จำนวน 25 คน โดยกลุ่มอาชีพที่ฝึกยกระดับฝีมือคือ ช่างเกษตรอุตสาหกรรม จำนวน 25 คน



สำหรับผู้ผ่านการฝึกยกระดับฝีมือแรงงาน ทั้งสิ้น 25 คน คือ ช่างเกษตรอุตสาหกรรม จำนวน 25 คน คิดเป็นร้อยละ 100

สำหรับการทดสอบมาตรฐานฝีมือแรงงาน ไตรมาส 3 ไม่มีผู้ทดสอบมาตรฐานฝีมือแรงงาน

การคุ้มครองแรงงาน จากการตรวจสอบสถานประกอบการทั้งสิ้น 21 แห่ง มีลูกจ้างที่ผ่านการตรวจ จำนวน 144 คน สถานประกอบการที่ปฏิบัติถูกต้องตามกฎหมายความปลอดภัย จำนวน 20 แห่ง และสถานประกอบการที่ปฏิบัติไม่ถูกต้องตามกฎหมายความปลอดภัย จำนวน 1 แห่ง

เรื่องที่ไม่ปฏิบัติตามกฎหมาย คือ ค่าจ้างขั้นต่ำ ประเภทอุตสาหกรรมที่ปฏิบัติไม่ถูกต้องตามกฎหมาย คือ การเป็นสื่อกลางทางการเงิน



การตรวจความปลอดภัยในการทำงาน มีการตรวจความปลอดภัยในสถานประกอบการทั้งสิ้น 5 แห่ง ลูกจ้างที่ผ่านการตรวจ 1,166 คน พบว่า สถานประกอบการที่ปฏิบัติถูกต้องตามกฎหมายความปลอดภัย จำนวน 5 แห่ง

การประสบอันตราย/เจ็บป่วยจากการทำงาน ในช่วงไตรมาส 3 ปี 2553 จังหวัดหนองบัวลำภู ไม่ปรากฏว่าเกิดการประสบอันตรายหรือเจ็บป่วย เนื่องจากการทำงานในสถานประกอบการ แสดงให้เห็นว่าสถานประกอบการมีการจัดระเบียบความปลอดภัยในสถานประกอบการที่ดี

การเกิดข้อเรียกร้อง / ข้อพิพาทแรงงานและข้อขัดแย้งภายใน ในช่วงไตรมาส 3 ปี 2553 การเกิดข้อเรียกร้องข้อพิพาท แรงงานและข้อขัดแย้งภายในสถานประกอบการในจังหวัดหนองบัวลำภู ปรากฏว่าไม่พบสถานประกอบการที่มีการเกิดข้อเรียกร้องหรือข้อพิพาทแรงงานต่าง ๆ ในสถานประกอบการและสถานประกอบการในภาครัฐวิสาหกิจ พบว่าไม่มีเช่นเดียวกัน



การสวัสดิการ ไตรมาส 3 นี้ไม่มีการส่งเสริม และให้บริการด้าน สวัสดิการแรงงานนอกเหนือจากที่ กฎหมายกำหนด

การเลิกจ้างแรงงาน ในช่วงไตรมาส 3 ปี 2553 พบว่าสถานประกอบการในจังหวัดหนองบัวลำภู ที่เลิกกิจการมีทั้งสิ้น 6 แห่ง มีลูกจ้างที่ถูกเลิกจ้างทั้งสิ้น 1 คน เป็นสถานประกอบการขนาดเล็ก 1-9 คน ส่วน สถานประกอบการขนาด 10 คนขึ้นไป ไม่มีสถาน ประกอบการที่เลิกกิจการ โดยประเภทกิจการที่มีการ เลิกจ้าง คือ ร้านสินค้าเบ็ดเตล็ด การค้าอื่นๆ การก่อสร้าง และ อื่นๆ



การประกันสังคม ในช่วงไตรมาส 3 ปี 2553 พบว่า จังหวัดหนองบัวลำภู มีสถาน ประกอบการและลูกจ้างที่อยู่ในข่ายกองทุนเงิน ทดแทน จำนวน 425 แห่ง ลูกจ้างทั้งสิ้น 5,263 คน ส่วนจำนวนสถานประกอบการและผู้ประกันตน จังหวัดหนองบัวลำภู จำนวน 662 แห่ง ผู้ประกันตน จำนวน 9,858 คน และมีสถานพยาบาล ในสังกัดประกันสังคมที่เป็นสถานพยาบาลของรัฐบาล จำนวน 1 แห่ง

กองทุนประกันสังคม การใช้บริการของ กองทุนประกันสังคมจังหวัดหนองบัวลำภู มีทั้งสิ้น 2,015 คน ประเภทประโยชน์ทดแทนที่ผู้ประกันตนใช้ บริการสูงสุด คือ คลอดบุตร 647 คน คิดเป็นร้อยละ 32.11 สำหรับปริมาณการจ่ายเงินประ โยชน์ทดแทน พบว่า การจ่ายเงินกรณีการคลอดบุตร มีการจ่ายเงิน สูงสุดถึง 7.05 ล้านบาท และรวมเงินประ โยชน์ ทดแทนที่จ่ายไปทั้งสิ้น 18.13 ล้านบาท



ภาวะเศรษฐกิจโดยรวมของจังหวัดหนองบัวลำภู

ผลิตภัณฑ์มวลรวมจังหวัด

เดือนกันยายน 2553 ภาพรวมภาคการเกษตรชะลอตัวเมื่อเทียบกับช่วงเดียวกันของปีก่อน โดยพิจารณาจากสาขาเกษตรกรรม สาขาปศุสัตว์ และสาขาประมง ดังรายละเอียดต่อไปนี้

1. ภาคการเกษตร

ข้าวนาปี/นาปรัง สถานการณ์ด้านการผลิต

การตลาด และราคา

เดือนกันยายน 2553 ไม่มีปริมาณผลผลิตข้าวออกสู่ตลาด สถานการณ์ด้านราคาผลผลิตโดยรวมปรับตัวสูงขึ้น เมื่อเทียบกับช่วงเดียวกันของปีก่อน โดยราคาข้าวเปลือกหอมมะลิ ข้าวเปลือกเหนียวเมล็ดยาว และข้าวเปลือกเหนียวเมล็ดสั้น มีราคาเฉลี่ยตันละ 13,050.00 , 15,675.00 และ 14,725.00 บาท ตามลำดับ ดังแสดงในตาราง

ตารางแสดงปริมาณและราคาข้าวเปลือกนาปี+นาปรัง จังหวัดหนองบัวลำภู

เครื่องชี้	หน่วย	พ.ศ. 2552		พ.ศ.2553			
		ก.ย.	พ.ย.	ก.ย.	ต.ค.	พ.ย.	ก.ย.
ปริมาณข้าวเจ้า	ตัน	-	13,852.05	-	-	-	-
อัตราการเปลี่ยนแปลง	ร้อยละ	-	223.00	-	-	-	-
ราคาข้าวเปลือกหอมมะลิ	บาท/ตัน	14,512.50	12,116.00	12,405.00	13,245.00	13,116.00	13,050.00
อัตราการเปลี่ยนแปลง	ร้อยละ	17.04	-6.04	-5.67	-3.44	-4.57	-10.08
ปริมาณข้าวเหนียว	ตัน	-	-	-	-	-	-
อัตราการเปลี่ยนแปลง	ร้อยละ	-	-	-	-	-	-
ราคาข้าวเปลือกเหนียวเมล็ดยาว	บาท/ตัน	7,662.50	11,400.00	12,127.50	14,390.00	15,646.00	15,675.00
อัตราการเปลี่ยนแปลง	ร้อยละ	11.93	62.12	72.46	102.68	109.62	104.57
ราคาข้าวเปลือกเหนียวเมล็ดสั้น	บาท/ตัน	7,087.50	9,880.00	11,450.00	13,130.00	14,240.00	14,725.00
อัตราการเปลี่ยนแปลง	ร้อยละ	26.38	67.67	92.05	124.44	102.27	107.76
ปริมาณผลผลิตข้าวรวม	ตัน	-	13,852.05	-	-	-	-
อัตราการเปลี่ยนแปลง	ร้อยละ	-	105.23	-	-	-	-
มูลค่าผลผลิตข้าว	ล้านบาท	-	94.75	-	-	-	-
อัตราการเปลี่ยนแปลง	ร้อยละ	-	94.75	-	-	-	-

ที่มา : สำนักงานเกษตรจังหวัดหนองบัวลำภู ,สำนักงานเศรษฐกิจการเกษตรเขต 3



ข้าวโพดเลี้ยงสัตว์

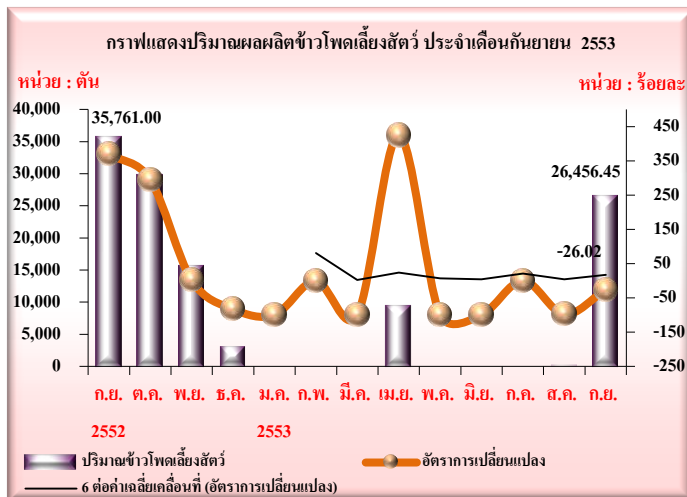
สถานการณ์ด้านการผลิต การตลาด และ
ราคา

เดือนกันยายน 2553 มีปริมาณผลผลิตข้าวโพดเลี้ยงสัตว์ออกสู่ตลาด จำนวน 26,456.45 ตัน ลดลงเมื่อเทียบกับช่วงเดียวกันของปีก่อนคิดเป็นร้อยละ 26.02 สถานการณ์ด้านราคาข้าวโพดเลี้ยงสัตว์มีราคาเฉลี่ยตันละ 5,800 บาท เพิ่มขึ้นจากช่วงเดียวกันของปีก่อนคิดเป็นร้อยละ 31.82 ดังแสดงในตาราง

ตารางแสดงปริมาณผลผลิตและราคาข้าวโพดเลี้ยงสัตว์
จังหวัดหนองบัวลำภู

เครื่องชี้	หน่วย	พ.ศ. 2552	พ.ศ.2553				
		ก.ย.	พ.ค.	มิ.ย.	ก.ค.	ส.ค.	ก.ย.
ปริมาณข้าวโพดเลี้ยงสัตว์	ตัน	35,761.00	-	-	-	41.48	26,456.45
อัตราการเปลี่ยนแปลง	ร้อยละ	369.43	-100.00	-100.00	-	-98.17	-26.02
ราคาข้าวโพดเลี้ยงสัตว์	บาท/ตัน	4,400.00	-	-	-	9,150.00	5,800.00
อัตราการเปลี่ยนแปลง	ร้อยละ	-20.58	-100.00	-100.00	-100.00	124.26	31.82
มูลค่าผลผลิตข้าวโพดเลี้ยงสัตว์	ล้านบาท	157.35	0.00	0.00	0.00	0.38	153.45
อัตราการเปลี่ยนแปลง	ร้อยละ	272.83	-100.00	-100.00	-	-95.89	-2.48

ที่มา : สำนักงานเกษตรจังหวัดหนองบัวลำภู ,สำนักงานเศรษฐกิจการเกษตรเขต 3



ที่มา : สำนักงานเกษตรจังหวัดหนองบัวลำภู

มันสำปะหลัง

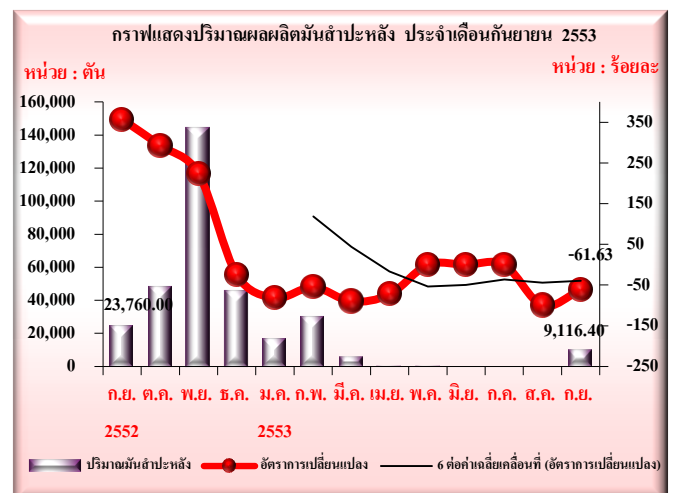
สถานการณ์ด้านการผลิต การตลาด และ
ราคา

เดือนกันยายน 2553 มีปริมาณผลผลิตมันสำปะหลังออกสู่ตลาด จำนวน 9,116.40 ตัน ลดลงเมื่อเทียบกับช่วงเดียวกันของปีก่อนคิดเป็นร้อยละ 61.63 สถานการณ์ด้านราคามันสำปะหลัง มีราคาเฉลี่ยตันละ 2,150 บาท เพิ่มขึ้นจากช่วงเดียวกันของปีก่อนคิดเป็นร้อยละ 69.29 ดังแสดงในตาราง

ตารางแสดงปริมาณผลผลิตและราคามันสำปะหลัง
จังหวัดหนองบัวลำภู

เครื่องชี้	หน่วย	พ.ศ. 2552	พ.ศ.2553					
		ก.ย.	พ.ค.	มิ.ย.	ก.ค.	ส.ค.	ก.ย.	
ปริมาณมันสำปะหลัง	ตัน	23,760	8.50	-	-	-	-	9,116.40
อัตราการเปลี่ยนแปลง	ร้อยละ	357.17	-	-	-	-	-100	-61.63
ราคามันสำปะหลัง	บาท/ตัน	1,270	2,120	2,760	3,240	3,050	2,150	
อัตราการเปลี่ยนแปลง	ร้อยละ	5.83	92.73	150.91	-	172.32	69.29	
มูลค่าผลผลิตมันสำปะหลัง	ล้านบาท	30.18	0.02	0.00	0.00	0.00	19.60	
อัตราการเปลี่ยนแปลง	ร้อยละ	383.84	-	-	-	-100	-35.05	

ที่มา : สำนักงานเกษตรจังหวัดหนองบัวลำภู ,สำนักงานเศรษฐกิจการเกษตรเขต 3



ที่มา : สำนักงานเกษตรจังหวัดหนองบัวลำภู



อ้อยโรงงาน

สถานการณ์ด้านการผลิต การตลาด และ

ราคา

เดือนมิถุนายน 2553 ไม่มีปริมาณผลผลิตอ้อยโรงงานออกสู่ตลาด สถานการณ์ด้านราคาไม่มีข้อมูลราคาอ้อยโรงงาน เนื่องจากไม่มีปริมาณผลผลิตออกสู่ตลาด

ยางพารา

สถานการณ์ด้านการผลิต การตลาด

และราคา

เดือนกันยายน 2553 มีปริมาณผลผลิตยางพาราออกสู่ตลาด จำนวน 221.45 ตัน เพิ่มขึ้นเมื่อเทียบกับช่วงเดียวกันของปีก่อนคิดเป็นร้อยละ 304.19 จำแนกเป็นยางพาราแผ่นดิบ จำนวน 208.57 ตัน และขี้ยาง/เศษยาง จำนวน 19.26 ตัน สถานการณ์ด้านราคา ราคายางแผ่นดิบ และขี้ยาง/เศษยางมีราคาเฉลี่ยตันละ 100,750 บาท และ 61,530 บาท ตามลำดับ เพิ่มขึ้นจากช่วงเดียวกันของปีก่อนคิดเป็นร้อยละ 49.73 และ 43.09 ตามลำดับ ตามปริมาณความต้องการผลผลิตยางพาราของตลาดทั้งในประเทศและต่างประเทศที่ใช้เป็นวัตถุดิบในกระบวนการผลิต ดังแสดงในตาราง

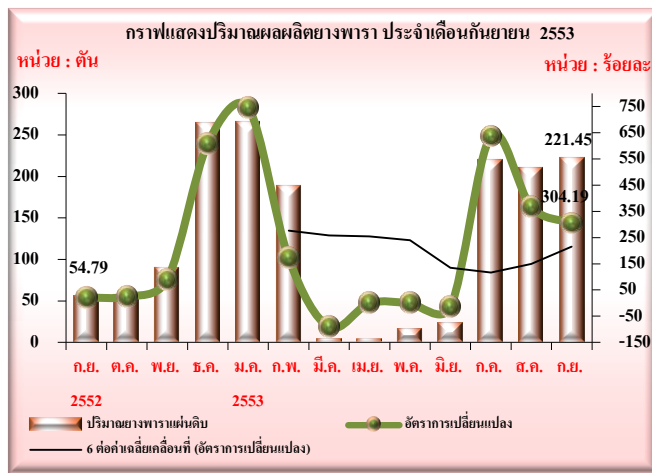
ตารางแสดงปริมาณผลผลิตและราคายางพารา

จังหวัดหนองบัวลำภู

เครื่องชี้	หน่วย	พ.ศ.	พ.ศ.2553				
		2552	พ.ค.	มิ.ย.	ก.ค.	ส.ค.	ก.ย.
ปริมาณยางพาราแผ่นดิบ	ตัน	47.94	10.02	19.96	215.59	198.68	208.57
อัตราการเปลี่ยนแปลง	ร้อยละ	10.85	-	-14.89	682.69	383.83	335.09
ราคายางพาราแผ่นดิบ	บาท/ตัน	67,290	102,000	108,230	93,900	98,400	100,750
อัตราการเปลี่ยนแปลง	ร้อยละ	-24.39	112.50	121.83	66.79	57.84	49.73
มูลค่ายางแผ่นดิบ	ล้านบาท	3.23	1.02	2.16	20.24	19.55	21.01
อัตราการเปลี่ยนแปลง	ร้อยละ	-16.19	-	88.79	1,205.4	663.69	551.43
ปริมาณขี้ยาง/เศษยาง	ตัน	10.24	8.40	3.96	5.14	17.05	19.26
อัตราการเปลี่ยนแปลง	ร้อยละ	230.28	-	-17.81	57.48	191.92	88.03
ราคาขี้ยาง/เศษยาง	บาท/ตัน	43,000	45,160	52,920	56,100	61,740	61,530
อัตราการเปลี่ยนแปลง	ร้อยละ	-11.89	65.72	92.44	73.95	62.47	43.09
มูลค่าขี้ยาง/เศษยาง	ล้านบาท	0.44	0.38	0.21	0.29	1.05	1.18
อัตราการเปลี่ยนแปลง	ร้อยละ	191.03	-	58.17	173.93	374.29	169.06
ปริมาณผลผลิตรวม	ตัน	54.79	15.64	22.61	219.03	210.08	221.45
อัตราการเปลี่ยนแปลง	ร้อยละ	20.89	-	-15.24	636.77	367.16	304.19
มูลค่าผลผลิตรวม	ล้านบาท	3.67	1.40	2.37	20.53	20.60	22.20
อัตราการเปลี่ยนแปลง	ร้อยละ	-8.35	-	85.62	1,139.8	640.61	505.50

ที่มา : สำนักงานกองทุนสงเคราะห์การทำสวนยางจังหวัดหนองบัวลำภู,สำนักงานเศรษฐกิจการเกษตรเขต 3





ที่มา : สำนักงานกองทุนสงเคราะห์การทำสวนยางจังหวัด
หนองบัวลำภู

สาขาปศุสัตว์

เดือนกันยายน 2553 ผลผลิตด้านปศุสัตว์ในภาพรวมลดลงเมื่อเทียบกับช่วงเดียวกัน ของปีก่อน พิจารณาจาก โคเนื้อ สุกร ไก่เนื้อ และปริมาณผลผลิตนํ้านมดิบลดลง คิดเป็นร้อยละ 95.31 , 50.50 , 15.63 และ 9.07 ตามลำดับ ขณะที่กระบือ เพิ่มขึ้นคิดเป็นร้อยละ 47.06 (ตารางภาคผนวก)

ปริมาณอาชญาบัตรสัตว์ลดลง โดยโคเนื้อ และสุกร ลดลงคิดเป็นร้อยละ 20.89 และ 5.94 ตามลำดับ สำหรับกระบือไม่มีปริมาณอาชญาบัตร



สถานการณ์ด้านราคา ราคาเฉลี่ยด้านปศุสัตว์ (ราคาหน้าฟาร์ม) ราคากระบือ สุกร ไก่เนื้อ และนํ้านมดิบ ปรับตัวสูงขึ้นเมื่อเปรียบเทียบกับช่วงเดียวกันของปีก่อน คิดเป็นร้อยละ 8.08 , 5.28 , 8.58 และ 6.67 ตามลำดับ ในขณะที่โคเนื้อ ปรับตัวลดลงคิดเป็นร้อยละ 19.33 ดังแสดงในตาราง

ตารางแสดงปริมาณผลผลิตและราคาด้านปศุสัตว์ จังหวัดหนองบัวลำภู

เครื่องมือ	หน่วย	พ.ย. 2552	พ.ย. 2553				
		ก.ย.	พ.ค.	มิ.ย.	ก.ค.	ส.ค.	ก.ย.
โคเนื้อ (ตามอาชญาบัตร)	ตัว	962.00	827.00	825.00	849.00	761.00	761.00
อัตราการเปลี่ยนแปลง	ร้อยละ	-14.56	-7.70	-28.26	-7.21	-19.04	-20.89
ราคาโคเนื้อ (ราคาหน้าฟาร์ม)	บาท/ตัว	17,250	15,964	13,706	13,972	13,794	13,916
อัตราการเปลี่ยนแปลง	ร้อยละ	19.05	22.28	10.00	17.41	10.71	-19.33
กระบือ (ตามอาชญาบัตร)	ตัว	0	0	0	0	0	0
ราคากระบือ (ราคาหน้าฟาร์ม)	บาท/ตัว	20,665	22,250	22,335	22,335	22,335	22,335
อัตราการเปลี่ยนแปลง	ร้อยละ	4.96	19.86	19.11	3.88	19.11	8.08
สุกร (ตามอาชญาบัตร)	ตัว	2,426	2,345	2,469	1,643	2,282	2,282
อัตราการเปลี่ยนแปลง	ร้อยละ	-13.11	5.82	-13.82	-29.15	-4.28	-5.94
ราคาสุกร (ราคาหน้าฟาร์ม)	บาท/ตัว	5,383	5,633	6,083	6,067	5,783	5,667
อัตราการเปลี่ยนแปลง	ร้อยละ	11.38	3.68	9.60	10.31	4.20	5.28
ไก่เนื้อ	ตัว	156,220	141,140	147,900	137,960	157,320	131,800
อัตราการเปลี่ยนแปลง	ร้อยละ	-20.83	-1.84	-0.19	7.03	31.26	-15.63
ราคาไก่เนื้อ	บาท/กก.	42.67	43.00	48.67	48.67	46.33	46.33
อัตราการเปลี่ยนแปลง	ร้อยละ	14.09	12.18	15.00	15.88	9.45	8.58
ปริมาณนํ้านมดิบ	ตัน	82.36	114.74	44.40	84.31	81.27	74.89
อัตราการเปลี่ยนแปลง	ร้อยละ	-8.49	-1.09	-55.39	-13.64	-9.19	-9.07
ราคานํ้านมดิบ (ราคาหน้าฟาร์ม)	บาท/ตัน	15.00	16.50	16.00	16.00	16.00	16.00
อัตราการเปลี่ยนแปลง	ร้อยละ	0.00	10.00	6.67	6.67	6.67	6.67

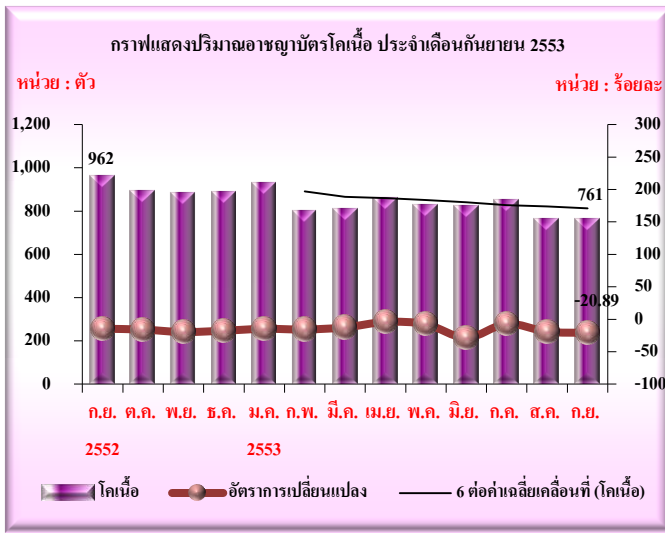
ที่มา : สำนักงานปศุสัตว์จังหวัดหนองบัวลำภู, สำนักงานเศรษฐกิจการเกษตรเขต 3



ตารางแสดงปริมาณผลผลิตและราคาด้านประมง จังหวัดหนองบัวลำภู

เครื่องชี้	หน่วย	พ.ศ. 2552	พ.ศ. 2553				
		ก.ย.	พ.ย.	มี.ย.	ก.ค.	ธ.ค.	ก.ย.
ปริมาณปลา (ธรรมชาติ)	ตัน	35.14	44.69	27.73	58.05	92.39	42.62
อัตราการเปลี่ยนแปลง	ร้อยละ	-5.32	21.71	-16.73	181.05	306.20	21.29
ราคาปลา	บาท/กก.	48.13	44.65	45.69	45.69	55.42	54.80
อัตราการเปลี่ยนแปลง	ร้อยละ	2.40	-6.98	-5.91	-5.79	16.43	13.86
ปริมาณกุ้ง (ธรรมชาติ)	ตัน	0.04	0.01	0.02	0.01	0.00	0.00
อัตราการเปลี่ยนแปลง	ร้อยละ	-33.15	-54.90	-37.64	-23.19	-87.75	-92.68
ราคากุ้ง	บาท/กก.	350.00	350.00	350.00	350.00	350.00	350.00
อัตราการเปลี่ยนแปลง	ร้อยละ	0.00	0.00	0.00	0.00	0.00	0.00

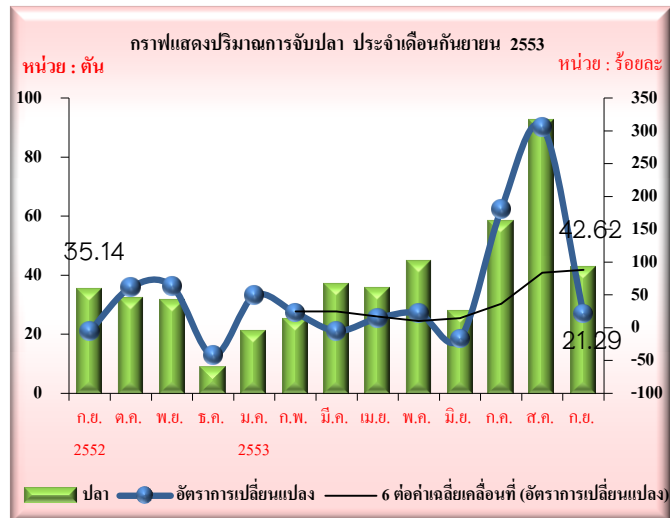
ที่มา : สำนักงานประมงจังหวัดหนองบัวลำภู, หน่วยวิจัยและพัฒนาทรัพยากรประมงน้ำจืดเขื่อนอุบลรัตน์ อ.อุบลรัตน์ จ.ขอนแก่น



ที่มา : สำนักงานปศุสัตว์จังหวัดหนองบัวลำภู

สาขาประมง

เดือนกันยายน 2553 ปริมาณการจับสัตว์น้ำตามแหล่งน้ำธรรมชาติขยายตัวเมื่อเทียบกับช่วงเดียวกันของปีก่อนคิดเป็นร้อยละ 21.29 เนื่องจากได้สิ้นสุดช่วงฤดูการเพาะปลูกเกษตรกรที่อยู่ใกล้แหล่งน้ำธรรมชาติจึงทำการประมงเพื่อเลี้ยงชีพและเป็นอาชีพเสริมสร้างรายได้ ส่งผลให้ปริมาณการจับสัตว์น้ำเพิ่มขึ้น สถานการณ์ด้านราคา ราคาปลาเฉลี่ยกิโลกรัมละ 54.80 บาท และราคากุ้งก้ามกรามเฉลี่ยกิโลกรัมละ 350.00 บาท แสดงในตาราง



ที่มา : สำนักงานประมงจังหวัดหนองบัวลำภู, หน่วยวิจัยและพัฒนาทรัพยากรประมงน้ำจืดเขื่อนอุบลรัตน์ อ.อุบลรัตน์ จ.ขอนแก่น



2.ภาคนอกการเกษตร

เดือนกันยายน 2553 ภาพรวมภาคนอกการเกษตรหดตัว โดยพิจารณาจากสาขาเหมืองแร่และเหมืองหิน สาขาอุตสาหกรรม สาขาการบริการและการท่องเที่ยว เทียบกับช่วงเดียวกันของปีก่อน ดังรายละเอียดต่อไปนี้

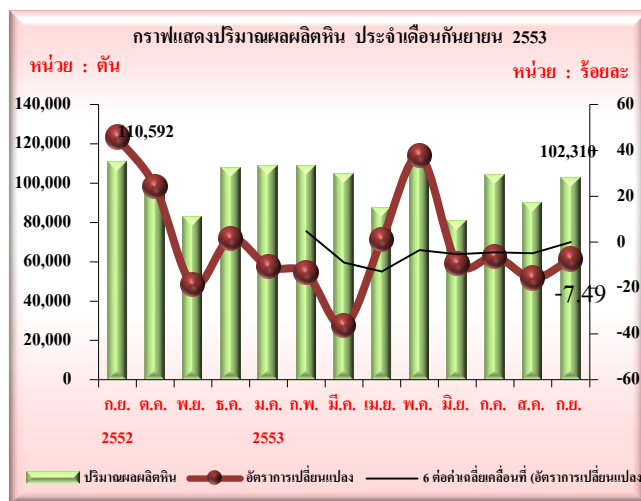
สาขาเหมืองแร่และเหมืองหิน

เดือนกันยายน 2553 มีปริมาณผลผลิตหินปูนจำนวน 102,310 ตัน หดตัวเมื่อเทียบกับช่วงเดียวกันของปีก่อนคิดเป็นร้อยละ 7.49 เนื่องจากเป็นช่วงฤดูฝนและเป็นฤดูการเพาะปลูกของเกษตรกร ทำให้กำลังแรงงานภาคการก่อสร้าง และการก่อสร้างมีจำนวนลดลง ส่งผลให้ผู้ประกอบการโรงโม่หิน ลดปริมาณการผลิตหินปูนลงตามความต้องการของตลาด ดังแสดงในตาราง

ตารางแสดงปริมาณผลผลิตเหมืองแร่และย่อยหินจังหวัดหนองบัวลำภู

เครื่องชี้	หน่วย	พ.ศ.	พ.ศ. 2553				
		2552	ก.ย.	พ.ค.	มิ.ย.	ก.ค.	ส.ค.
ปริมาณผลผลิตหินปูน	ตัน	110,592	115,412	80,616	103,872	89,648	102,310
อัตราการเปลี่ยนแปลง	ร้อยละ	45.63	37.59	-9.34	-6.25	-15.73	-7.49
ราคาค่าหิน (ลานประกาศ)	บาท	105.00	105.00	105.00	105.00	105.00	105.00
อัตราการเปลี่ยนแปลง	ร้อยละ	0.00	0.00	0.00	0.00	0.00	0.00
มูลค่าผลผลิตหิน	ล้านบาท	11.61	12.12	8.46	10.91	9.41	10.74
อัตราการเปลี่ยนแปลง	ร้อยละ	45.63	37.59	-9.34	-6.25	-15.73	-7.49

ที่มา : สำนักงานอุตสาหกรรมจังหวัดหนองบัวลำภู



ที่มา : สำนักงานอุตสาหกรรมจังหวัดหนองบัวลำภู

สาขาอุตสาหกรรม

เดือนกันยายน 2553 สาขาอุตสาหกรรมขยายตัวเมื่อเทียบกับช่วงเดียวกันของปีก่อน พิจารณาจากปริมาณการใช้ไฟฟ้าในภาคอุตสาหกรรมเพิ่มขึ้น คิดเป็นร้อยละ 13.81 เป็นผลมาจากผู้ประกอบการเพิ่มกำลังการผลิตตามความต้องการของตลาด และนักลงทุนตัดสินใจลงทุนในจังหวัดด้วยการจดทะเบียนโรงงานอุตสาหกรรมขนาดเล็กเพิ่มขึ้นจำนวน 3 แห่ง ทุนจดทะเบียน 7.80 ล้านบาท ดังแสดงในตาราง

ตารางแสดงปริมาณการใช้ไฟฟ้าภาคอุตสาหกรรมจังหวัดหนองบัวลำภู

เครื่องชี้	หน่วย	พ.ศ.	พ.ศ. 2553				
		2552	ก.ย.	พ.ค.	มิ.ย.	ก.ค.	ส.ค.
ปริมาณการใช้ไฟฟ้าภาคอุตสาหกรรม	ล้านกิโลวัตต์	2.98	3.47	3.36	3.42	2.61	3.39
อัตราการเปลี่ยนแปลง	ร้อยละ	29.39	19.53	10.60	21.27	-11.95	13.81

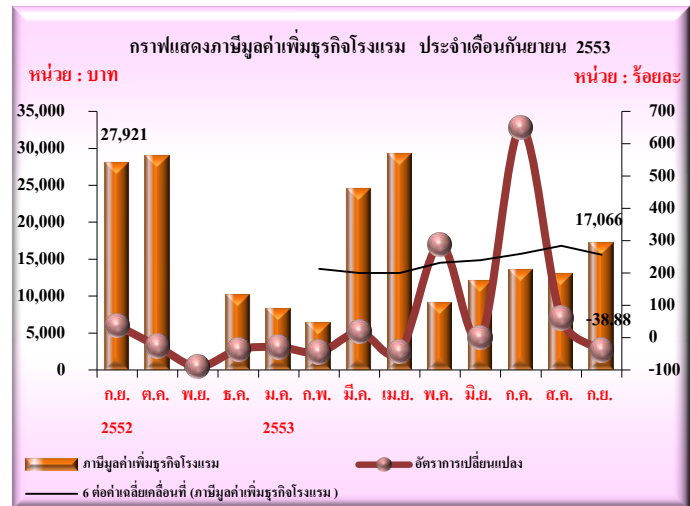
ที่มา : สำนักงานการไฟฟ้าส่วนภูมิภาคจังหวัดหนองบัวลำภู



ตารางแสดงจำนวนภาษีมูลค่าเพิ่มธุรกิจโรงแรม จังหวัดหนองบัวลำภู

เครื่องชี้	หน่วย	พ.ศ. 2553					
		พ.ค.	มิ.ย.	ก.ค.	ต.ค.	ก.ย.	
ภาษีมูลค่าเพิ่มธุรกิจโรงแรม	บาท	27,921	9,010	12,016	13,422	12,858	17,066
อัตราการเปลี่ยนแปลง	ร้อยละ	38.18	288.53	-0.82	649.00	59.39	-38.88

ที่มา : สำนักงานสรรพากรพื้นที่หนองบัวลำภู

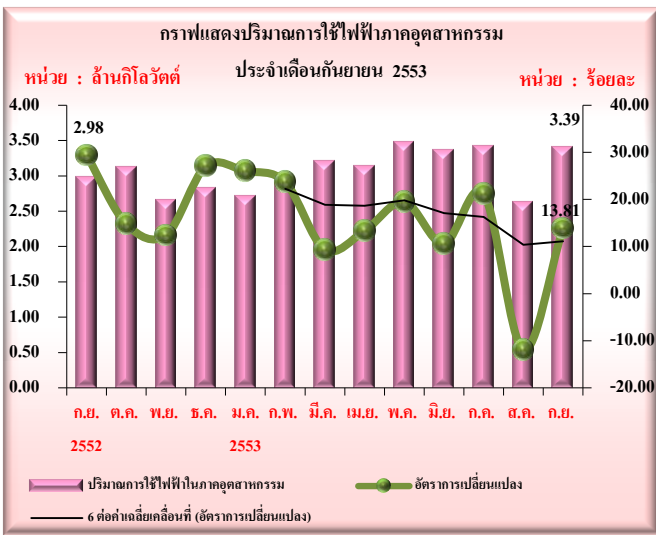


ที่มา : สำนักงานสรรพากรพื้นที่หนองบัวลำภู

การบริโภค

เดือนกันยายน 2553 ภาพรวมการบริโภคภาคเอกชนจังหวัดหนองบัวลำภูขยายตัว เมื่อเทียบกับช่วงเดียวกันของปีก่อน พิจารณาจากการบริโภคภาคเอกชน การลงทุนภาคเอกชน และการใช้จ่ายภาครัฐ ดังรายละเอียดต่อไปนี้

ภาษีมูลค่าเพิ่ม จัดเก็บได้ทั้งสิ้นจำนวน 3.77 ล้านบาท สูงกว่าช่วงเดียวกันของปีก่อนคิดเป็นร้อยละ 21.65 เป็นผลมาจากการเร่งรัดการเบิกจ่ายเงินงบประมาณทำให้ผู้ประกอบการและแรงงาน มีงานทำ ส่งผลให้มีรายได้สำหรับการใช้จ่ายเพิ่มขึ้น ทำให้การจัดเก็บภาษีมูลค่าเพิ่มปรับตัวสูงขึ้นตามปริมาณการใช้จ่ายของผู้ประกอบการและการใช้จ่ายภาคครัวเรือน ดังแสดงในตาราง



ที่มา : สำนักงานการไฟฟ้าส่วนภูมิภาคจังหวัดหนองบัวลำภู

สาขาการบริการและการท่องเที่ยว

เดือนกันยายน 2553 ด้านการบริการและการท่องเที่ยว หดตัวพิจารณาจากการจัดเก็บภาษีมูลค่าเพิ่มธุรกิจโรงแรมต่ำกว่าช่วงเดือนเดียวกันของปีก่อนคิดเป็นร้อยละ 38.88 ดังแสดงในตาราง

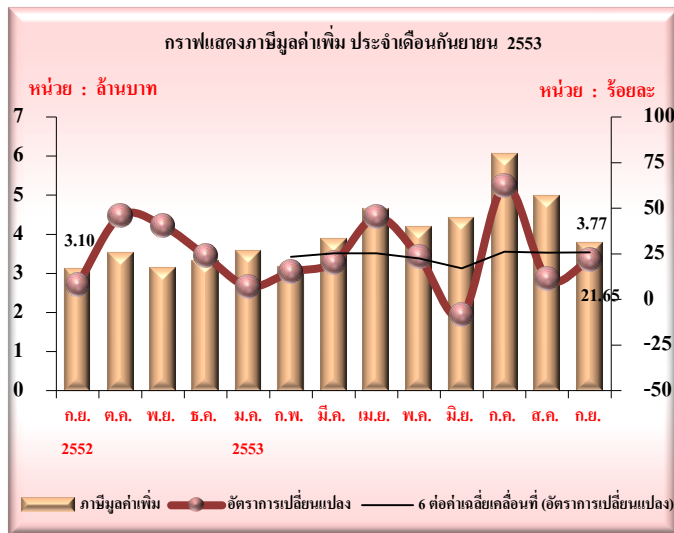
ด้านการบริการและการท่องเที่ยว สถานที่ท่องเที่ยวที่สำคัญของจังหวัดหนองบัวลำภู ประกอบด้วย สถานที่ท่องเที่ยวทางวัฒนธรรม ได้แก่ วัดถ้ำกลองเพล วัดถ้ำเอราวัณ ฯ และสถานที่ท่องเที่ยวเชิงนิเวศ ได้แก่ ภูพานน้อย พืชพรรณหายาก หอยหิน 150 ล้านปี ภูหินลาดช่อฟ้า



ตารางแสดงจำนวนภาษีมูลค่าเพิ่ม จังหวัดหนองบัวลำภู

เครื่องชี้	หน่วย	พ.ศ. 2552	พ.ศ. 2553				
		ก.ย.	พ.ค.	มิ.ย.	ก.ค.	ส.ค.	ก.ย.
จำนวนภาษีมูลค่าเพิ่ม	ล้านบาท	3.10	4.16	4.42	6.03	4.96	3.77
อัตราการเปลี่ยนแปลง	ร้อยละ	8.07	23.38	-8.58	62.31	11.48	21.65

ที่มา : สำนักงานสรรพากรพื้นที่หนองบัวลำภู



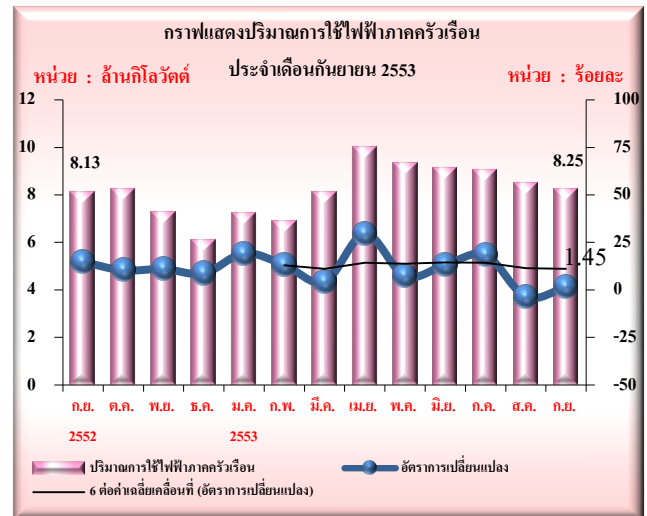
ที่มา : สำนักงานสรรพากรพื้นที่หนองบัวลำภู

ปริมาณการใช้ไฟฟ้าภาคครัวเรือนปรับตัวสูงขึ้นเมื่อเทียบกับช่วงเดียวกันของปีก่อน คิดเป็นร้อยละ 1.45 เนื่องจากอากาศแปรปรวนซึ่งได้รับผลกระทบจากปัญหาภาวะโลกร้อน และภาคครัวเรือนนิยมใช้เครื่องใช้ไฟฟ้าเพื่อความสะดวกในชีวิตประจำวันมากขึ้น ส่งผลให้มีความต้องการใช้ไฟฟ้าในการดำเนินชีวิตประจำวันเพิ่มขึ้นจากปีก่อน ดังแสดงในตาราง

ตารางแสดงปริมาณการใช้ไฟฟ้าภาคครัวเรือน จังหวัดหนองบัวลำภู

เครื่องชี้	หน่วย	พ.ศ. 2552	พ.ศ. 2553				
		ก.ย.	พ.ค.	มิ.ย.	ก.ค.	ส.ค.	ก.ย.
ปริมาณการใช้ไฟฟ้าภาคครัวเรือน	ล้านกิโลวัตต์	8.13	9.32	9.11	9.06	8.46	8.25
อัตราการเปลี่ยนแปลง	ร้อยละ	14.78	7.29	13.22	18.44	-3.63	1.45

ที่มา : สำนักงานการไฟฟ้าส่วนภูมิภาคจังหวัดหนองบัวลำภู



ที่มา : สำนักงานการไฟฟ้าส่วนภูมิภาคจังหวัดหนองบัวลำภู

การใช้จ่ายภาคครัวเรือน ขยายตัว เมื่อเทียบกับช่วงเดียวกันของปีก่อน รายละเอียดดังนี้ จำนวนรถยนต์นั่งที่จดทะเบียนใหม่ เพิ่มขึ้นเมื่อเทียบกับช่วงเดียวกันของปีก่อน คิดเป็นร้อยละ 40.00



รถจักรยานยนต์ที่จดทะเบียนใหม่ เพิ่มขึ้นจากช่วงเดียวกันของปีก่อนคิดเป็นร้อยละ 20.79 เป็นผลมาจากผู้บริโภคส่วนใหญ่ของจังหวัดประกอบอาชีพเกษตรกรรม และเดือนนี้มีปริมาณผลผลิตข้าวโพดเลี้ยงสัตว์ มันสำปะหลัง และยางพารา ออกสู่ตลาด ประกอบกับปีนี้ราคาผลผลิตปรับตัวสูงขึ้น ส่งผลให้กำลังซื้อของผู้บริโภคเพิ่มขึ้น ดังแสดงในตาราง

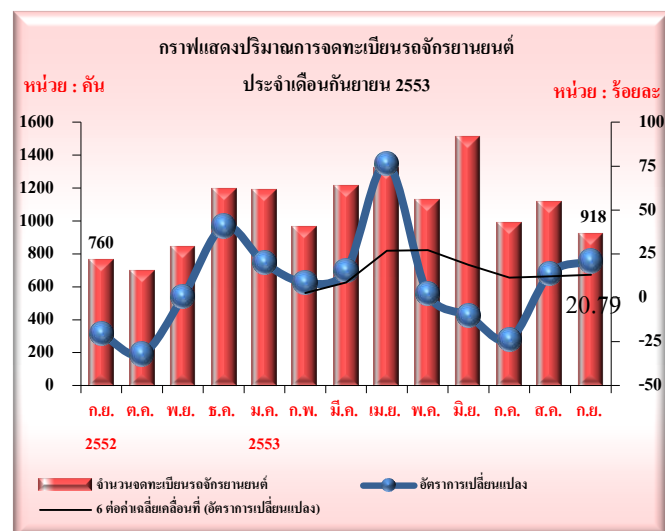
ตารางแสดงจำนวนรถจดทะเบียนใหม่ จังหวัดหนองบัวลำภู

เครื่องมือ	หน่วย	พ.ศ. 2552		พ.ศ. 2553			
		ก.ย.	พ.ค.	มิ.ย.	ก.ค.	ส.ค.	ก.ย.
รถชนิดนั่งส่วนบุคคล	คัน	145	210	221	193	207	203
อัตราการเปลี่ยนแปลง	ร้อยละ	42.16	18.64	45.39	9.04	42.76	40.00
รถจักรยานยนต์	คัน	760	1,119	1,509	988	1,110	918
อัตราการเปลี่ยนแปลง	ร้อยละ	-20.50	2.29	-10.18	-23.88	13.85	20.79

ที่มา : สำนักงานขนส่งจังหวัดหนองบัวลำภู



ที่มา : สำนักงานขนส่งจังหวัดหนองบัวลำภู



ที่มา : สำนักงานขนส่งจังหวัดหนองบัวลำภู

การลงทุน

เดือนกันยายน 2553 การลงทุนภาคเอกชนขยายตัวจากช่วงเดียวกันของปีก่อน พิจารณาจากธุรกิจนิติบุคคลที่จดทะเบียนใหม่ จำนวน 10 ราย รวมทุนจดทะเบียน 14.45 ล้านบาท เพิ่มขึ้นจากช่วงเดียวกันของปีก่อนคิดเป็นร้อยละ 11.15 ประกอบด้วย

บริษัทจำกัด จดทะเบียนใหม่ 1 ราย (ประกอบกิจการค้ายา ยารักษาโรค เคมีภัณฑ์ ปุ๋ย ยาปราบศัตรูพืช)



ห้างหุ้นส่วนจำกัด จดทะเบียนใหม่ 9 ราย (ประกอบกิจการจำหน่ายผลิตภัณฑ์ ดูแลสุขภาพ ร่างกาย 1 แห่ง ประกอบกิจการรับเหมาก่อสร้างทุก ชนิด 4 แห่ง ประกอบกิจการจำหน่ายเสื้อผ้า 1 แห่ง ประกอบกิจการจำหน่ายน้ำมันเชื้อเพลิง และ หล่อลื่น 1 แห่ง ประกอบกิจการโรงแรม จำนวน 1 แห่ง และ ประกอบกิจการนำเที่ยว 1 แห่ง)

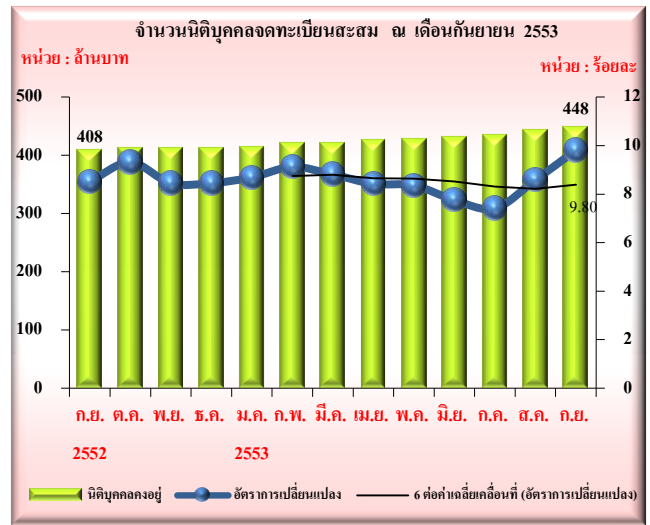
นิติบุคคลจดทะเบียนเลิกกิจการ จำนวน 5 ราย (ประกอบกิจการรับติดตั้ง ระบบประปา 1 แห่ง ประกอบกิจการขายปลีกหนังสือ 1 แห่ง ประกอบ กิจการซ่อมและติดตั้งระบบไฟฟ้า 1 แห่ง ประกอบ กิจการรับเหมาก่อสร้างทุกชนิด 1 แห่ง และประกอบ กิจการโรงแรม 1 แห่ง)

จำนวนนิติบุคคลจดทะเบียนสะสม จำนวน 448 ราย เพิ่มขึ้นคิดเป็นร้อยละ 9.80 และ ทุนจดทะเบียนนิติ บุคคลสะสม จำนวน 3,598.92 ล้านบาท เพิ่มขึ้นคิดเป็น ร้อยละ 24.79 เมื่อเทียบกับช่วงเดียวกันของปีก่อน ดังแสดงในตาราง

ตารางแสดงจำนวนทุนจดทะเบียนใหม่ จังหวัดหนองบัวลำภู

เครื่องชี้	หน่วย	พ.ศ. 2552	พ.ศ.2553				
		ก.ย.	พ.ค.	มิ.ย.	ก.ค.	ส.ค.	ก.ย.
ทุนจดทะเบียนใหม่	ล้านบาท	13	25	9.5	4.4	511	14.4
อัตราการเปลี่ยนแปลง	ร้อยละ	136.3	431.9	79.2	-57.6	11,783.7	11.1
จำนวนนิติบุคคลสะสม	คน	408	428	431	435	443	448
อัตราการเปลี่ยนแปลง	ร้อยละ	8.5	8.3	7.7	7.4	8.5	9.8
ทุนจดทะเบียนสะสม	ล้านบาท	2,884	3,071.3	3,078.8	3,083.2	3,588.7	3,598.9
อัตราการเปลี่ยนแปลง	ร้อยละ	10.9	7.7	7.7	7.5	25	24.7

ที่มา : สำนักงานพัฒนาธุรกิจการค้าจังหวัดหนองบัวลำภู



ที่มา : สำนักงานพัฒนาธุรกิจการค้าจังหวัดหนองบัวลำภู

ปริมาณการใช้ไฟฟ้าภาคธุรกิจ ลดลงจาก ช่วงเดียวกันของปีก่อนคิดเป็นร้อยละ 2.18 และ ลดลงจากเดือนที่ผ่านมาคิดเป็นร้อยละ 3.25 เนื่องจากผู้ประกอบการธุรกิจขนาดเล็กปรับเปลี่ยน เวลาการผลิตโดยผลิตสินค้าในเวลาทำการปกติ และปิดทำการเร็วกว่าปกติ งดการทำงานล่วงเวลา เพื่อลดต้นทุนการผลิต ส่งผลให้ปริมาณการใช้ ไฟฟ้าลดลง ดังแสดงในตาราง

ตารางแสดงปริมาณการใช้ไฟฟ้าภาคธุรกิจ จังหวัดหนองบัวลำภู

เครื่องชี้	หน่วย	พ.ศ. 2552	พ.ศ.2553				
		ก.ย.	พ.ค.	มิ.ย.	ก.ค.	ส.ค.	ก.ย.
ปริมาณการใช้ไฟฟ้าภาคธุรกิจ	ล้าน กิโลวัตต์ ชั่วโมง	2.54	2.85	2.80	2.86	2.57	2.49
อัตราการเปลี่ยนแปลง	ร้อยละ	9.59	3.32	9.04	16.22	-6.36	-2.18

ที่มา : สำนักงานการไฟฟ้าส่วนภูมิภาคจังหวัดหนองบัวลำภู

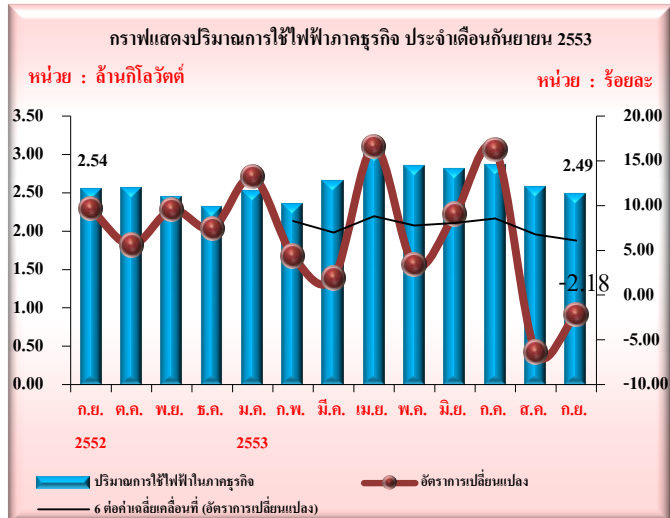


ตารางแสดงเครื่องชี้วัดด้านการจ้างงาน จังหวัด

หนองบัวลำภู

เครื่องชี้	หน่วย	พ.ศ. 2552	พ.ศ. 2553				
		ก.ย.	พ.ค.	มิ.ย.	ก.ค.	ส.ค.	ก.ย.
ผู้ประกันตนในระบบประกันสังคม (ม.33)	คน	8,045	9,452	9,409	9,499	9,672	9,858
อัตราการเปลี่ยนแปลง	ร้อยละ	-1.40	23.54	20.72	20.88	22.74	22.54
ผู้ประกันตนในระบบประกันสังคม (ม.39)	คน	1,027	1,117	1,133	1,134	1,150	1,150
อัตราการเปลี่ยนแปลง	ร้อยละ	-	15.04	15.73	13.06	12.20	11.98
ลูกจ้างในระบบประกันสังคมสะสม	คน	9,072	10,569	10,542	10,633	10,822	11,008
อัตราการเปลี่ยนแปลง	ร้อยละ	-	22.58	20.16	20.00	21.53	21.34
อัตราค่าจ้างขั้นต่ำ	บาท	154.00	156.00	156.00	156.00	156.00	156.00
อัตราการเปลี่ยนแปลง	ร้อยละ	-	1.30	1.30	1.30	1.30	1.30
จำนวนอัตราว่างงาน	ร้อยละ	0.61	2.01	1.23	1.68	1.68 _p	1.68 _p
อัตราการเปลี่ยนแปลง	ร้อยละ	-73.92	45.58	38.56	208.07	189.05 _p	177.15 _p
จำนวนแรงงานที่เดินทางไปทำงานต่างประเทศ	คน	15.00	127.00	109.00	105.00	150.00	219.00
อัตราการเปลี่ยนแปลง	ร้อยละ	-86.36	-27.84	-11.38	23.53	97.37	1,360

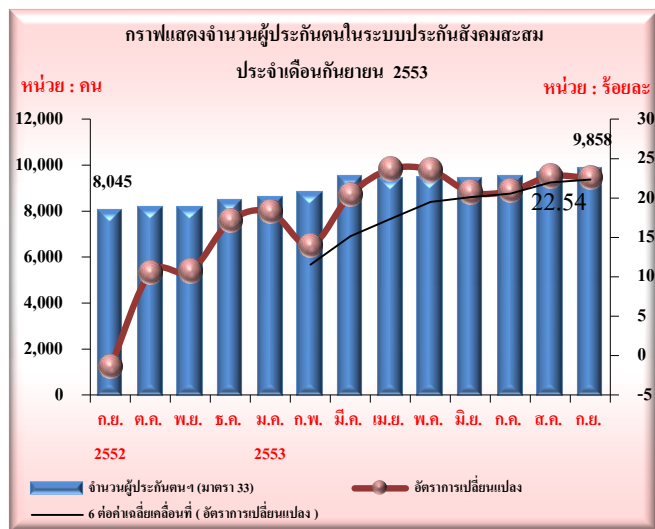
ที่มา : สنج.ประกันสังคมจังหวัด สنج.จัดหางานจังหวัด สنج.สถิติจังหวัด จังหวัดหนองบัวลำภู P : คือข้อมูลเบื้องต้น



ที่มา : สำนักงานการไฟฟ้าส่วนภูมิภาคจังหวัดหนองบัวลำภู

ด้านการจ้างงาน

เดือนกันยายน 2553 ด้านภาวะการจ้างงาน จังหวัดหนองบัวลำภู ขยายตัวเมื่อเทียบกับช่วงเดียวกันของปีก่อน โดยจำนวนผู้ประกันตนสะสมในระบบประกันสังคม (มาตรา 33) เพิ่มขึ้นคิดเป็นร้อยละ 22.54 เนื่องจากสถานประกอบการเปิดดำเนินการใหม่เพิ่มขึ้น ซึ่งเป็นการส่งสัญญาณที่ดีของเศรษฐกิจ และจำนวนผู้ประกันตนในระบบประกันสังคม (มาตรา 39) เพิ่มขึ้นคิดเป็นร้อยละ 11.98 ส่งผลให้จำนวนลูกจ้างในระบบประกันสังคมสะสมเพิ่มขึ้น คิดเป็นร้อยละ 21.34 อัตราค่าจ้างขั้นต่ำจังหวัดหนองบัวลำภู เท่ากับ 156 บาท/คน/วัน อัตราการว่างงานคิดเป็นร้อยละ 1.68_p เพิ่มขึ้นจากช่วงเดียวกันของปีก่อนคิดเป็นร้อยละ 177.15_p จำนวนแรงงานที่เดินทางไปทำงานต่างประเทศ เพิ่มขึ้นคิดเป็นร้อยละ 1,360.00 ดังแสดงในตาราง



ที่มา : สنج.ประกันสังคมจังหวัด สنج.จัดหางานจังหวัด สنج.สถิติจังหวัด จังหวัดหนองบัวลำภู



ด้านระดับราคา

เดือนกันยายน 2553 ในภาพรวมของจังหวัดหนองบัวลำภู ขยายตัวเมื่อเทียบกับช่วงเดียวกันของปีก่อน ดังนี้

ดัชนีราคาผู้บริโภคจังหวัดหนองบัวลำภู เท่ากับร้อยละ 119.20 ขยายตัวจากช่วงเดียวกันของปีก่อนคิดเป็นร้อยละ 9.36 เนื่องจากการปรับตัวสูงขึ้นของ ดัชนีราคาผู้บริโภคพื้นฐาน ดัชนีราคาหมวดอื่นๆ ไม่ใช่อาหารและเครื่องดื่ม ดัชนีราคาหมวดอาหารและเครื่องดื่ม และดัชนีราคากลุ่มอาหารสดและพลังงาน คิดเป็นร้อยละ 13.10 , 12.20 , 6.70 และ 6.00 ตามลำดับ โดยรายการที่มีผลต่อการขยายตัวที่สำคัญคือ หมวดเคหสถาน หมวดผักและผลไม้ ไข่และผลิตภัณฑ์นม และอาหารสด คิดเป็นร้อยละ 29.50 , 13.80 , 11.60 และ 7.70 ตามลำดับ ดังแสดงในตาราง

ดัชนีราคาผู้ผลิตของประเทศ เท่ากับร้อยละ 166.30 ขยายตัวเมื่อเทียบกับช่วงเดียวกันของปีก่อนคิดเป็นร้อยละ 9.05 เนื่องจากการขยายตัวของดัชนีราคาหมวดผลิตภัณฑ์เกษตรกรรม และผลิตภัณฑ์อุตสาหกรรม คิดเป็นร้อยละ 34.00 และ 3.70 ตามลำดับ โดยรายการที่มีผลต่อการขยายตัวที่สำคัญคือ ผลผลิตการเกษตร ผลิตภัณฑ์ยางและพลาสติก สินค้าอุตสาหกรรมอื่นๆ และแร่โลหะและแร่อื่น ๆ คิดเป็นร้อยละ 41.60 , 23.80 , 10.60 และ 5.60 ตามลำดับ ดังแสดงในตาราง

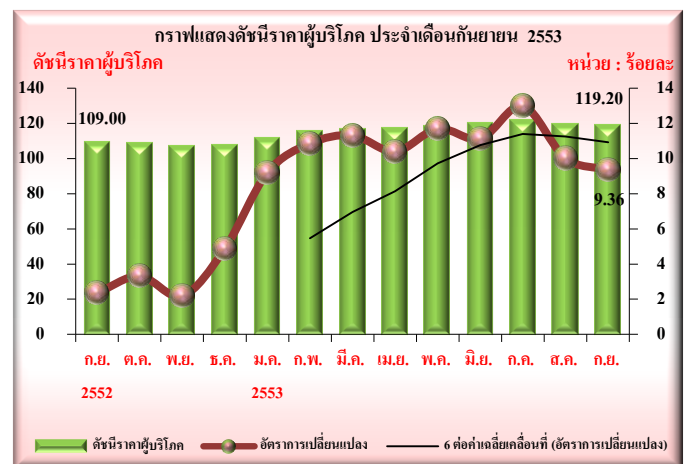
ตารางแสดงเครื่องชี้วัดด้านระดับราคา จังหวัด

หนองบัวลำภู

เครื่องมือ	หน่วย	พ.ศ. 2553					
		พ.ศ. 2552	ก.ย.	พ.ค.	มิ.ย.	ก.ค.	ส.ค.
ดัชนีราคาผู้บริโภค	ล้านบาท	109.00	118.40	119.90	121.80	119.70	119.20
อัตราการเปลี่ยนแปลง	ร้อยละ	2.35	11.70	11.12	12.99	10.02	9.36
ดัชนีราคาผู้ผลิต	ล้านบาท	152.50	164.40	167.60	164.60	164.90	166.30
อัตราการเปลี่ยนแปลง	ร้อยละ	-7.24	8.02	11.51	11.07	10.67	9.05

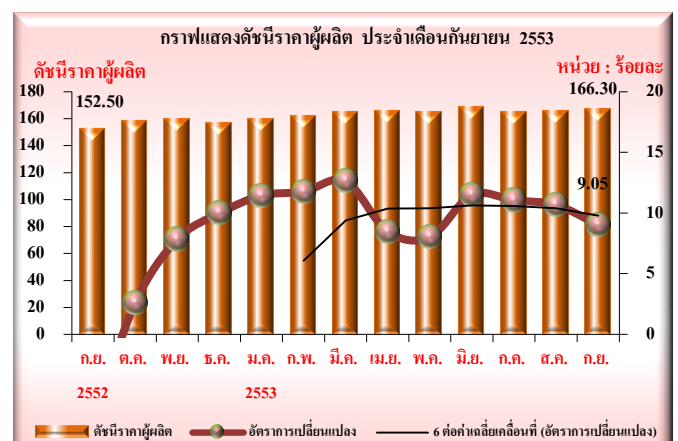
ที่มา : สำนักงานพาณิชย์จังหวัดหนองบัวลำภู สำนักดัชนีเศรษฐกิจการค้า (สำนักงานปลัดกระทรวงพาณิชย์)

<http://www.price.moc.go.th/>



ที่มา : สำนักงานพาณิชย์จังหวัดหนองบัวลำภู สำนักดัชนีเศรษฐกิจการค้า (สำนักงานปลัดกระทรวงพาณิชย์)

<http://www.price.moc.go.th/>



ที่มา : สำนักงานพาณิชย์จังหวัดหนองบัวลำภู สำนักดัชนีเศรษฐกิจการค้า (สำนักงานปลัดกระทรวงพาณิชย์)

<http://www.price.moc.go.th/>



สถานการณ์แรงงาน

สถานการณ์แรงงาน ไตรมาส 3 ปี 2553 ช่วงเดือนกรกฎาคม – กันยายน 2553 ขอนำเสนอข้อมูลในประเด็นต่าง ๆ ตามลำดับ คือ

- 1) กำลังแรงงาน การมีงานทำ การว่างงาน
- 2) การส่งเสริมการมีงานทำ
- 3) การพัฒนาศักยภาพแรงงาน
- 4) การคุ้มครองแรงงานและสวัสดิการ
- 5) การประกันสังคม

1) กำลังแรงงาน การมีงานทำ การว่างงาน

สำนักงานสถิติจังหวัดหนองบัวลำภู ได้ดำเนินการสำรวจภาวะการทำงานของประชากรโดยในช่วงเดือน เมษายน – มิถุนายน 2553 สรุปรายละเอียดได้ดังนี้ จังหวัดหนองบัวลำภูมีประชากรเฉลี่ยทั้งสิ้นจำนวน 563,583 คน โดยสัดส่วนเพศหญิงมีมากกว่าเพศชาย กล่าวคือ เพศชาย 252,205 คน คิดเป็นร้อยละ 44.75 ขณะที่เพศหญิง 311,378 คน ร้อยละ 55.25 ซึ่งมีสัดส่วนใกล้เคียงกับไตรมาสที่แล้ว โดยประชากรทั้งหมดพบว่า เป็นผู้อยู่ในวัยทำงานหรืออายุ 15 ปีขึ้นไป มี 416,961 คน คิดเป็นร้อยละ 77.99 ขณะที่ผู้มีอายุต่ำกว่า 15 ปี จำนวน 146,622 คน คิดเป็นร้อยละ 26.01



แผนภูมิที่ 1 โครงสร้างประชากรจังหวัดหนองบัวลำภู ไตรมาส 2 ปี 2553



ที่มา : สำนักงานสถิติจังหวัดหนองบัวลำภู

กลุ่มผู้อยู่ในวัยทำงาน (ผู้มีอายุ 15 ปีขึ้นไป) จำนวน 416,961 คน พบว่า เป็นผู้อยู่ในกำลังแรงงาน 270,339 คน โดยจำแนกเป็นผู้มีงานทำ 255,772 คน คิดเป็นร้อยละ 94.61 ของผู้อยู่ในกำลังแรงงานทั้งหมด ขณะที่เป็นผู้ว่างงาน 5,442 คน คิดเป็นร้อยละ 2.01 ของผู้อยู่ในกำลังแรงงาน และมีกำลังแรงงานที่รอฤดูกาล 9,126 คน คิดเป็นร้อยละ 3.38 ของผู้อยู่ในกำลังแรงงานทั้งหมด เมื่อเปรียบเทียบการมีงานทำระหว่างเพศในไตรมาสนี้จะพบว่าเพศชาย มีอัตราส่วนของการมีงานทำมากกว่าเพศหญิง



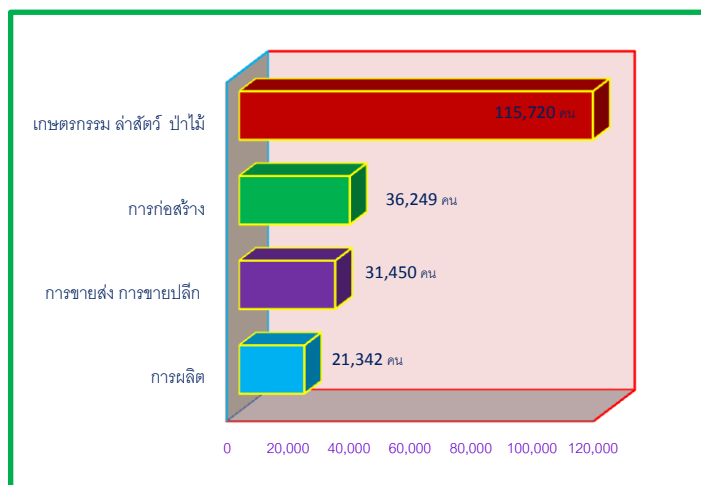
สำหรับตัวเลขในกลุ่มของผู้ที่ไม่อยู่ในกำลังแรงงานซึ่งมีจำนวน 146,622 คน พบว่า ทำงานบ้าน 49,960 คน คิดเป็นร้อยละ 34.07 ของผู้ไม่อยู่ในกำลังแรงงานทั้งหมด ขณะเรียนหนังสือ 38,518 คน คิดเป็นร้อยละ 26.27 ของผู้ไม่อยู่ในกำลังแรงงานทั้งหมด และ อื่นๆ 58,144 คน คิดเป็นร้อยละ 39.66 ของผู้ไม่อยู่ในกำลังแรงงานทั้งหมด (รายละเอียดตามตารางที่ 1)

ตารางที่ 1 ประชากรจังหวัดหนองบัวลำภู จำแนกตามเพศและสถานภาพแรงงาน ไตรมาส 2 ปี 2553

สถานภาพแรงงาน	ชาย	หญิง	รวม
ประชากรรวม	252,205	311,378	563,583
ประชากรอายุ 15 ปีขึ้นไป	208,317	208,644	416,961
กำลังแรงงานรวม	164,429	105,910	270,339
- ผู้มีงานทำ	157,261	98,510	255,772
- ผู้ว่างงาน	4,064	1,378	5,442
- กำลังแรงงานที่รอฤดูกาล	3,104	6,022	9,126
ผู้ไม่อยู่ในกำลังแรงงาน	43,888	102,734	146,622
- ทำงานบ้าน	216	49,744	49,960
- เรียนหนังสือ	19,103	19,415	38,518
- อื่น ๆ	24,569	33,575	58,144
ประชากรอายุต่ำกว่า 15 ปี	43,888	102,734	146,622

สำหรับผู้มีงานทำ 255,772 คน พบว่าทำงานในภาคเกษตรกรรม มีจำนวน 122,037 คน คิดเป็นร้อยละ 47.72 ของผู้มีงานทำทั้งหมด ซึ่งมีจำนวนเพิ่มขึ้นจากไตรมาสที่ 1 ปี 2553 ส่วนผู้ทำงานนอภาคเกษตรกรรม มีจำนวน 133,735 คน คิดเป็นร้อยละ 52.28 ของผู้มีงานทำทั้งหมด ไตรมาสนี้เป็นช่วงฤดูกาลเก็บเกี่ยวผลผลิตประกอบกับการที่ชะลอลงทางเศรษฐกิจอันมีสาเหตุมาจากราคาน้ำมัน และเศรษฐกิจภายในประเทศที่มีการชะลอตัวลดลง เนื่องจากสถานการณ์ความรุนแรงของจังหวัดชายแดนทางภาคใต้ที่ยังรุนแรงเกิดขึ้นอย่างต่อเนื่อง

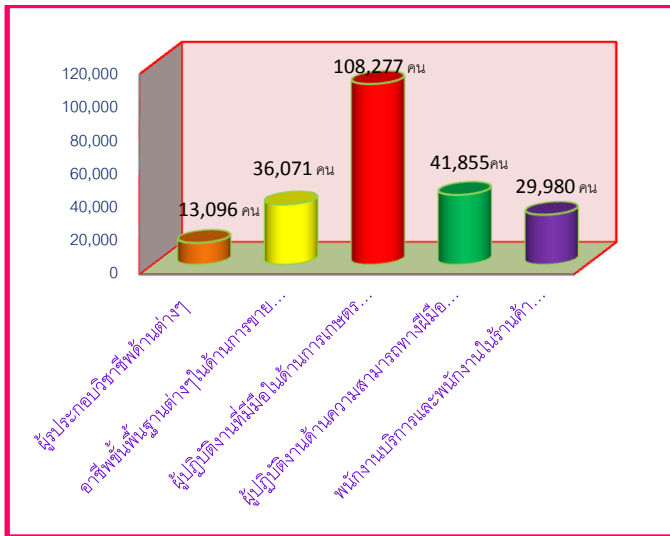
แผนภูมิที่ 2 ผู้มีงานทำจังหวัดหนองบัวลำภู จำแนกตามประเภทอุตสาหกรรมทั้งในภาคเกษตรกรรมและนอภาคเกษตรกรรม 4 อันดับแรก ไตรมาส 2 ปี 2553



ผู้ทำงานในภาคเกษตรกรรมและนอภาคเกษตรกรรม จะทำงานในสาขาเกษตรกรรม ลำดัดรีป่าไม้มากที่สุด คิดเป็นร้อยละ 45.25 ของผู้มีงานทำทั้งหมด รองลงมา คือ การก่อสร้าง คิดเป็นร้อยละ 14.18 ของผู้มีงานทำทั้งหมด รองลงมา คือ การขายส่ง การขายปลีกคิดเป็นร้อยละ 12.30 ของผู้มีงานทำทั้งหมด และ การผลิต คิดเป็นร้อยละ 8.35 ของผู้มีงานทำทั้งหมด (รายละเอียดตารางภาคผนวกตารางที่ 4)



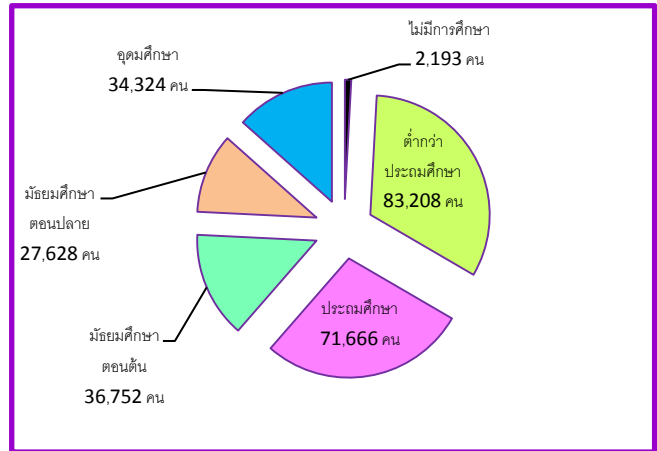
**แผนภูมิที่ 3 ผู้ที่มีงานทำ จังหวัดหนองบัวลำภู
จำแนกอาชีพและเพศ ไตรมาส 2 ปี 2553
(5 อันดับแรก)**



เมื่อพิจารณาผู้มีงานทำตามอาชีพในไตรมาส 2 พบว่าอาชีพที่มีผู้ทำงานมากที่สุด 5 อันดับแรก คือ

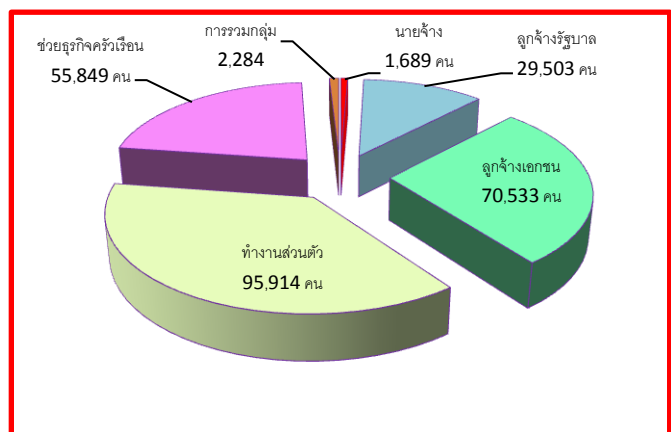
- 1) ผู้ปฏิบัติงานที่มีฝีมือด้านการเกษตรและการประมง 108,227 คน ร้อยละ 42.31
 - 2) ผู้ปฏิบัติงานด้านความสามารถทางฝีมือและธุรกิจการค้าที่เกี่ยวข้อง 41,855 คน ร้อยละ 16.36
 - 3) อาชีพชั้นพื้นฐานต่างๆ ในด้านการขายและให้บริการ 36,071 คน ร้อยละ 14.10
 - 4) พนักงานบริการและพนักงานในร้านค้าและตลาด 29,980 คน ร้อยละ 11.72
 - 5) ผู้ประกอบวิชาชีพด้านต่างๆ 13,096 คน ร้อยละ 5.12
- (รายละเอียดตามภาคผนวกตารางที่ 2 และแผนภูมิ 3)

แผนภูมิที่ 4 ผู้มีงานทำจังหวัดหนองบัวลำภู จำแนกตามระดับการศึกษา ไตรมาส 2 ปี 2553



ระดับการศึกษาของผู้มีงานทำ พบว่าผู้มีงานทำส่วนใหญ่ไม่มีการศึกษาต่ำกว่าประถมศึกษา 83,208 คน รองลงมาคือ ผู้มีการศึกษาระดับประถมศึกษา 71,666 คน รองลงมา คือ ระดับมัธยมศึกษาตอนต้น 36,752 คน รองลงมา คือ ระดับอุดมศึกษา 34,324 คน รองลงมา มัธยมศึกษาตอนปลาย 27,628 คน และ ไม่มีการศึกษา 2,193 คน ตามลำดับ (รายละเอียดตามแผนภูมิ 4)

แผนภูมิที่ 5 ผู้มีงานทำจังหวัดหนองบัวลำภู จำแนกตามสถานภาพการทำงาน ไตรมาส 2 ปี 2553



ในด้านสถานภาพการทำงานของผู้มีงานทำ พบว่า ส่วนใหญ่ทำงานส่วนตัว 95,914 คน รองลงมา คือ ลูกจ้างเอกชน 70,533 คน รองลงมา คือ ช่วยธุรกิจครัวเรือน 55,849 คน รองลงมา คือ ลูกจ้างรัฐบาล 29,503 คน รองลงมา คือ การรวมกลุ่ม 2,284 คน และ นายจ้าง 1,689 คน ตามลำดับ



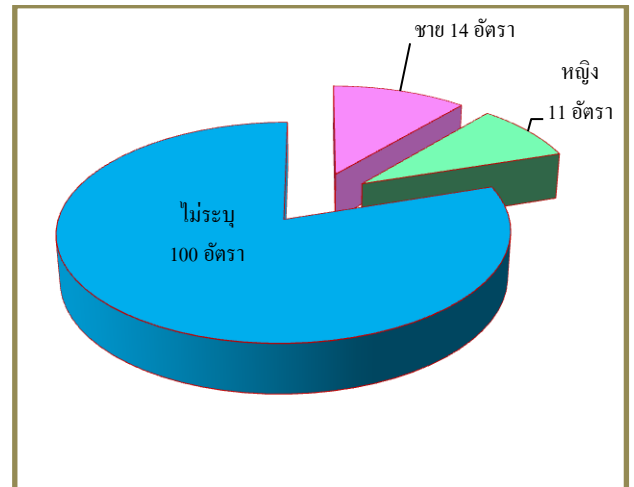
2) การส่งเสริมการมีงานทำ

2.1) การจัดหางานในประเทศ

ภารกิจการส่งเสริมให้ประชาชนมีงานทำเป็นภารกิจหลักของกระทรวงแรงงาน ซึ่งดำเนินการโดยสำนักงานจัดหางานจังหวัดหนองบัวลำภู การส่งเสริมการมีงานทำในรูปแบบการจัดหางาน มีทั้งการหางานในประเทศและต่างประเทศ โดยการจัดหางานในจังหวัดหนองบัวลำภู ในช่วงไตรมาส 3 นี้มีตำแหน่งงานว่างที่แจ้งผ่านสำนักงานจัดหางานจังหวัดหนองบัวลำภู 125 อัตรา ในส่วนของผู้ลงทะเบียนสมัครงานไตรมาสนี้ พบว่ามี 664 คน ขณะที่ผู้ได้รับการบรรจุงานใน ไตรมาสนี้มีจำนวน 57 คน สาเหตุมาจากหมดฤดูเก็บเกี่ยวผลผลิตก็จะเคลื่อนย้ายไปหางานทำในภาคอุตสาหกรรม และจะเคลื่อนย้ายกลับมาภาคเกษตรกรรมอีกครั้งในฤดูเพาะปลูกวนเวียนในลักษณะเช่นนี้อย่างเป็นทางการทุกปี

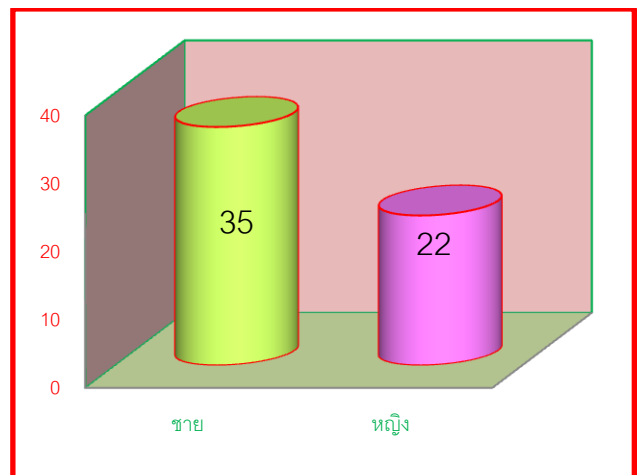
สำหรับตำแหน่งงานว่างไตรมาส 3 พบว่าเป็นชาย 14 อัตรา คิดเป็นสัดส่วนร้อยละ 11.20 ของตำแหน่งงานว่างทั้งหมด ขณะที่เพศหญิงมี 11 อัตรา คิดเป็นสัดส่วนร้อยละ 8.80 และไม่ระบุเพศ 100 อัตรา คิดเป็นสัดส่วนร้อยละ 80.00 การที่ตำแหน่งงานว่างที่ไม่ได้ระบุเพศ แสดงให้เห็นว่าสถานประกอบการหรือนายจ้างพิจารณาเห็นว่างานโดยทั่วไปไม่ว่าชายหรือหญิงก็สามารถทำได้

แผนภูมิที่ 6 ตำแหน่งงานว่างแยกตามเพศ ไตรมาส 3 ปี 2553



เมื่อพิจารณาถึงจำนวนผู้มาลงทะเบียนสมัครงานในไตรมาสนี้ที่พบว่ามีจำนวนทั้งสิ้น 664 คน เป็นชาย 384 คน คิดเป็นร้อยละ 57.83 เป็นหญิง 280 คน คิดเป็นร้อยละ 42.17 และการบรรจุงานมีผู้ได้รับการบรรจุให้มีงานทำทั้งสิ้น 57 คน เป็นชาย 35 คน คิดเป็นร้อยละ 61.40 เป็นหญิง 22 คน คิดเป็นร้อยละ 38.60

แผนภูมิที่ 7 การบรรจุงานแยกตามเพศ ไตรมาส 3 ปี 2553



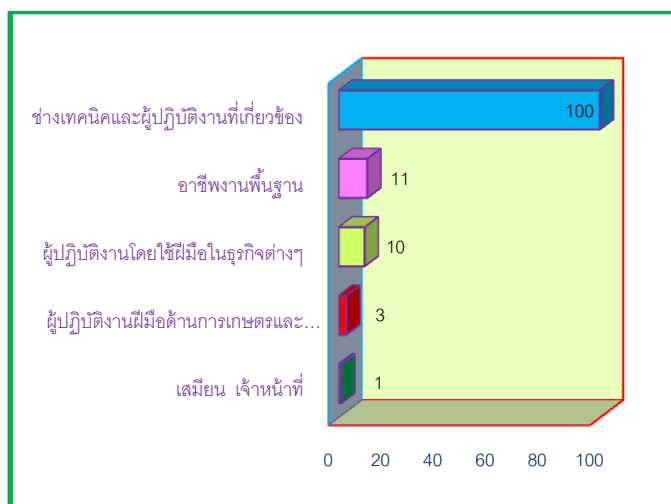
2.2) ความต้องการแรงงานภาคเอกชน

สำหรับความต้องการแรงงานจำแนกตามการศึกษา พบว่า สถานประกอบการที่ประกาศรับสมัครงานทางหน้าหนังสือพิมพ์ส่วนใหญ่ต้องการแรงงานในระดับปริญญาตรี รองลงมาเป็น ปวส. ปวช. มัธยมศึกษา และ ประถมศึกษาและต่ำกว่า ซึ่งเมื่อเปรียบเทียบกับ การแจ้งความต้องการแรงงานผ่านกรมการจัดหางาน จะพบว่ามีความแตกต่างกัน เนื่องจากการแจ้งความต้องการแรงงานผ่านกรมการจัดหางานมักจะเป็นตำแหน่ง ที่มีการศึกษาค่ากว่าปริญญาตรี ดังกล่าวมาแล้ว ขณะที่การแจ้งทางหน้าหนังสือพิมพ์จะเป็นระดับปริญญาตรีเป็นส่วนมาก ทั้งนี้ อาจเนื่องจากสถานประกอบการเห็นว่ากลุ่มเป้าหมายมีความสามารถมากกว่ากลุ่มอื่นๆ

เมื่อพิจารณาความต้องการแรงงานตามอาชีพ ในไตรมาส 3 ปี 2553 นี้พบว่าอาชีพที่มีความต้องการแรงงานสูงสุด 5 อันดับแรก คือ

- 1) ช่างเทคนิคและผู้ปฏิบัติงานที่เกี่ยวข้อง
จำนวน 100 อัตรา คิดเป็นร้อยละ 80.00
- 2) อาชีพงานพื้นฐาน
จำนวน 11 อัตรา คิดเป็นร้อยละ 8.80
- 3) ผู้ปฏิบัติงานโดยใช้ฝีมือในธุรกิจต่างๆ
จำนวน 10 อัตรา คิดเป็นร้อยละ 8.00
- 4) ผู้ปฏิบัติงานฝีมือด้านการเกษตรและประมง (แปรรูปขั้นพื้นฐาน)
จำนวน 3 อัตรา คิดเป็นร้อยละ 2.40
- 5) เสมียน เจ้าหน้าที่
จำนวน 1 อัตรา คิดเป็นร้อยละ 0.80

แผนภูมิที่ 8 ตำแหน่งงานว่างจำแนกตามอาชีพ ไตรมาส 3 ปี 2553

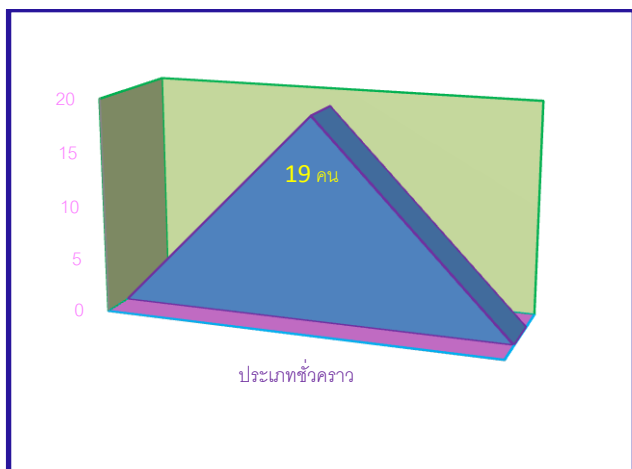


2.3) แรงงานต่างด้าว

จำนวนแรงงานต่างด้าวที่ได้รับอนุญาตทำงานตามมติ ครม. ปี 2549 ข้อมูล ณ เดือน กันยายน 2553 มีจำนวนทั้งสิ้น 189 คน และ โดยเป็นแรงงานต่างด้าวถูกกฎหมายจำนวน 19 คน แยกเป็นประเภทชั่วคราว จำนวน 19 คน



**แผนภูมิที่ 9 จำนวนแรงงานต่างด้าวถูกกฎหมาย
จังหวัดหนองบัวลำภู จำแนกตามประเภทการได้รับ
อนุญาต ไตรมาส 3 ปี 2553**



**ตารางที่ 19 จำนวนแรงงานต่างด้าวที่ได้รับอนุญาต
ทำงานตามมติ ครม.ปี 2549 จังหวัดหนองบัวลำภู
จำแนกตามสัญชาติ ณ วันที่ 30 กันยายน 2553**

สัญชาติ (คน)			รวม
พม่า	ลาว	กัมพูชา	
36	132	21	189

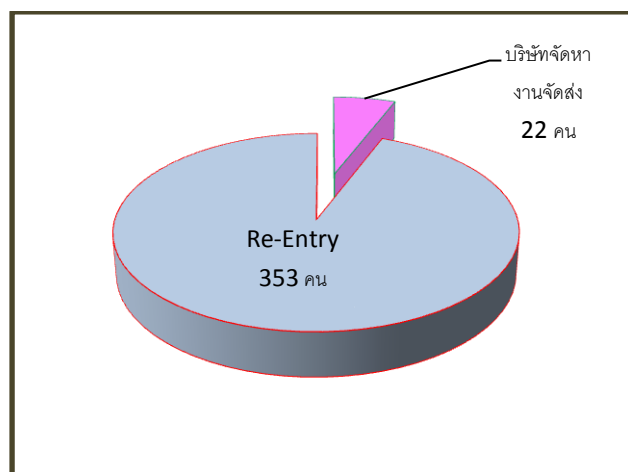
ที่มา : สำนักงานจัดหางานจังหวัดหนองบัวลำภู

สำหรับแรงงานต่างด้าวตามมติคณะรัฐมนตรี (ครม.) ปี 2549 เป็นแรงงานที่ประเทศไทยอนุญาตให้มาทำงานเป็นการชั่วคราว เพื่อทดแทนการขาดแคลนแรงงานในประเทศไทยแรงงานในกลุ่มนี้มี 3 สัญชาติ คือ พม่า ลาว กัมพูชา สำหรับจำนวนแรงงานต่างด้าวที่อยู่ในระบบทะเบียนของสำนักงานจัดหางานจังหวัดหนองบัวลำภู ไตรมาส 3 ปี 2553 จำนวนทั้งสิ้น 189 คน เป็นสัญชาติพม่า 36 คน คิดเป็นร้อยละ 19.05 สัญชาติลาว 132 คน คิดเป็นร้อยละ 69.84 และ สัญชาติกัมพูชา 21 คน คิดเป็นร้อยละ 11.11

แรงงานไทยในต่างประเทศ

สำหรับแรงงานไทยในต่างประเทศในช่วงไตรมาส 3 ปี 2553 (กรกฎาคม – กันยายน 2553) มีแรงงานไทยที่ได้รับอนุญาตไปทำงานต่างประเทศ ในไตรมาสนี้ พิจารณาตามวิธีการเดินทางของผู้ที่เดินทางไปทำงานพบว่าส่วนใหญ่เป็นประเภท Re-Entry คือ กลับไปทำงานอีกครั้งหนึ่ง โดยการต่ออายุสัญญา จำนวน 353 คน คิดเป็นร้อยละ 94.13 และ ประเภทไปโดยบริษัทจัดหางานจัดส่ง จำนวน 22 คน คิดเป็นร้อยละ 5.87 ส่วนเดินทางด้วยตนเอง นายจ้างพาไปทำงาน นายจ้างพาไปฝึกงาน กรมการจัดหางานจัดส่ง ไม่มีการจัดส่ง

**แผนภูมิที่ 10 แรงงานไทยที่ได้รับอนุญาตไปทำงาน
ต่าง ประเทศ จำแนกตามวิธีเดินทางไตรมาส 3
ปี 2553**

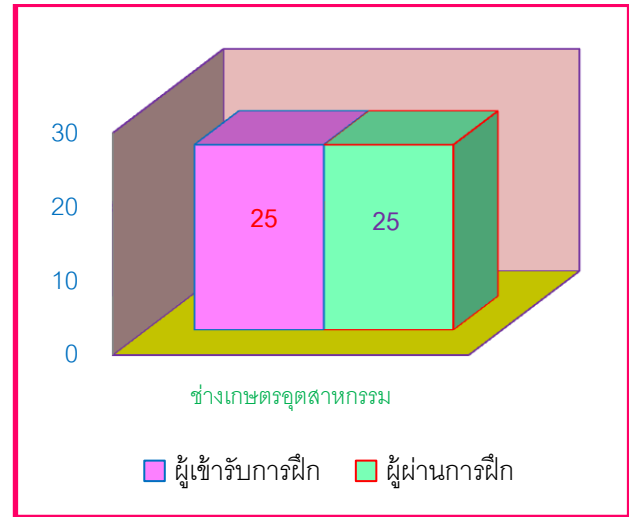


3) การพัฒนาศักยภาพด้านแรงงาน

สำหรับการฝึกยกระดับฝีมือแรงงานมีการฝึกยกระดับฝีมือแรงงานทั้งสิ้น 25 คน โดยกลุ่มอาชีพที่ฝึกยกระดับฝีมือ คือ ช่างเกษตรอุตสาหกรรม จำนวน 25 คน

สำหรับผู้ผ่านการฝึกยกระดับฝีมือแรงงานในไตรมาส 3 มีผู้ผ่านการฝึกยกระดับฝีมือแรงงานทั้งสิ้น 25 คน โดยกลุ่มอาชีพที่มีการฝึกยกระดับฝีมือแรงงาน คือ ช่างเกษตรอุตสาหกรรม จำนวน 25 คน คิดเป็นร้อยละ 100

แผนภูมิที่ 11 การฝึกยกระดับฝีมือแรงงานในจังหวัดจำแนกตามกลุ่มอาชีพ ไตรมาส 3 ปี 2553



การพัฒนาฝีมือแรงงานเป็นเรื่องที่หลายฝ่ายต้องช่วยกันทั้งภาครัฐ เอกชน คือ ผู้ประกอบการหรือเจ้าของสถานประกอบการรวมถึงลูกจ้าง ทั้งนี้เพราะการพัฒนาฝีมือแรงงานจะเป็นการเพิ่มผลผลิตและประสิทธิภาพในการทำงานมากยิ่งขึ้น



4) การคุ้มครองแรงงานและสวัสดิการ

จากที่กระทรวงแรงงาน ได้ส่งเสริมการมีงานทำและการพัฒนาฝีมือแรงงานให้กลุ่มผู้ใช้แรงงานเพื่อยกระดับฝีมือให้เป็นที่ยอมรับของตลาดแรงงาน และทัดเทียมมาตรฐานสากลแล้ว กระทรวงแรงงานยังมีภารกิจที่เกิดขึ้นต่อเนื่อง ซึ่งดำเนินการ โดยกรมสวัสดิการและคุ้มครองแรงงาน หน่วยงานในสังกัดกระทรวงแรงงาน คือ การคุ้มครองลูกจ้าง/ผู้ใช้แรงงานให้ได้รับความเป็นธรรมใน การจ้างงาน ภายใต้พระราชบัญญัติคุ้มครองแรงงาน พ.ศ. 2541 และที่แก้ไขเพิ่มเติม ฉบับที่ 2 พ.ศ.2551 เพื่อไม่ให้ถูกเอารัดเอาเปรียบจากนายจ้างโดยมีจุดมุ่งหมายสูงสุด คือ ให้มีคุณภาพชีวิตที่ดีขึ้น ขณะเดียวกันในอีกด้านหนึ่งก็ต้องผดุงไว้ซึ่งความยุติธรรมกับฝ่ายนายจ้าง กล่าวคือไม่โอนเอียงไปด้านใดด้านหนึ่ง เพื่อให้ผู้ใช้แรงงานได้รับรายได้และสวัสดิการที่เป็นธรรมเพียงพอต่อการดำรงชีวิตรวมถึงได้รับการคุ้มครองแรงงานให้มีคุณภาพชีวิตที่ดีขึ้น โดยการดำเนินการให้บรรลุวัตถุประสงค์ตามที่กล่าวมาแล้ว มี 4 ภารกิจ คือ การคุ้มครองแรงงาน การจัดสวัสดิการแรงงาน การส่งเสริมความปลอดภัยในการทำงานและการส่งเสริมแรงงานสัมพันธ์ซึ่งจะได้กล่าวในรายละเอียดต่อไป

4.1) การตรวจแรงงาน

สำหรับในไตรมาส 3 ปี 2553 สำนักงานสวัสดิการและคุ้มครองแรงงาน ได้ดำเนินการตรวจแรงงานในสถานประกอบการทั้งสิ้น 21 แห่ง มีลูกจ้างที่ผ่านการตรวจหรือได้รับการคุ้มครองรวม 144 คน เป็นชาย 68 คน คิดเป็นร้อยละ 47.22 เป็นหญิง 74 คน คิดเป็นร้อยละ 51.39 และ เด็ก 2 คน คิดเป็นร้อยละ 1.39

ซึ่งสถานประกอบการที่ตรวจส่วนใหญ่เป็นสถานประกอบการขนาดเล็ก ซึ่งเมื่อเปรียบเทียบกับไตรมาสที่แล้ว พบว่า มีการตรวจสถานประกอบการลดลงและลูกจ้างที่ผ่านการตรวจคุ้มครองแรงงานมีจำนวนลดลงเช่นเดียวกัน

ตารางที่ 32 การตรวจแรงงานในจังหวัดหนองบัวลำภู จำแนกตามขนาดสถานประกอบการ ไตรมาส 3 ปี 2553

ขนาดสถานประกอบการ	สถานประกอบการที่ผ่านการตรวจ	ลูกจ้างที่ผ่านการตรวจ (คน)			
		ชาย	หญิง	เด็ก	รวม
	(แห่ง)				
1 - 4 คน	12	6	15	-	21
5 - 9 คน	8	29	24	2	55
10 - 19 คน	-	-	-	-	-
20 - 49 คน	-	-	-	-	-
50 - 99 คน	1	33	35	-	68
100 - 299 คน	-	-	-	-	-
300 - 499 คน	-	-	-	-	-
500 - 999 คน	-	-	-	-	-
1,000 คน	-	-	-	-	-
รวม	21	68	74	2	144

ที่มา : สำนักงานสวัสดิการและคุ้มครองแรงงาน

สำหรับสถานประกอบการที่ปฏิบัติไม่ถูกต้องตามกฎหมายคุ้มครองแรงงานจำนวน 1 แห่ง คิดเป็นร้อยละ 4.76 ซึ่งมีเรื่องที่ปฏิบัติไม่ถูกต้อง โดยพบว่าเรื่องที่ปฏิบัติไม่ถูกต้องมีจำนวน 1 เรื่อง พบว่าเรื่องที่ปฏิบัติไม่ถูกต้อง คือเรื่อง ค่าจ้างขั้นต่ำ มักพบว่าเป็นเพราะสถานประกอบการส่วนใหญ่ไม่ได้ติดประกาศข้อบังคับการทำงานให้ลูกจ้างทราบทั่วกัน



สำนักงานสวัสดิการและคุ้มครองแรงงาน เมื่อมีการตรวจพบว่าสถานประกอบการไม่ปฏิบัติตามกฎหมายคุ้มครองแรงงาน จะมีการดำเนินการเพื่อให้สถานประกอบการนั้นปฏิบัติตามกฎหมายแรงงาน เพื่อให้เกิดความเป็นธรรมแก่ลูกจ้าง ได้แก่ การแนะนำให้ปฏิบัติในสิ่งที่ถูกต้อง การออกหนังสือเชิญพบ การออกคำสั่งให้ดำเนินการ การเปรียบเทียบปรับหรือการส่งเรื่องดำเนินคดี

ในไตรมาส 3 ปี 2553 สำนักงานสวัสดิการและคุ้มครองแรงงานจังหวัดหนองบัวลำภู ได้ดำเนินการตรวจความปลอดภัยในการทำงานของแรงงานในสถานประกอบการทั้งสิ้น 5 แห่ง ลูกจ้างที่ผ่านการตรวจ 1,166 คน เป็นชาย 407 คน เป็นหญิง 759 คน โดยในไตรมาสนี้มีการตรวจแรงงานสถานประกอบการลดลง ขณะที่สัดส่วนของลูกจ้างที่ได้รับการดูแลคุ้มครองด้านความปลอดภัยก็ลดลง

4.2) การประสบอันตราย / เจ็บป่วยจากการทำงาน

สำหรับการประสบอันตรายหรือเจ็บป่วยเนื่องจากการทำงานในรอบไตรมาส 3 ปี 2553 พบว่าการประสบอันตรายหรือเจ็บป่วยเนื่องมาจากการทำงาน ไตรมาสนี้ไม่พบการประสบอันตรายหรือเจ็บป่วยจากการทำงานในสถานประกอบการ



4.3) การแรงงานสัมพันธ์

นอกเหนือจากภารกิจด้านการคุ้มครองแรงงาน และดูแลด้านความปลอดภัยทั้งแก่ลูกจ้างและนายจ้างแล้ว กระทรวงแรงงานโดยกรมสวัสดิการและคุ้มครองแรงงานยังมีการส่งเสริมและพัฒนาระบบแรงงานสัมพันธ์ให้เหมาะสมและสอดคล้องกับสภาพเศรษฐกิจ สังคม เพราะระบบแรงงานสัมพันธ์ไม่เพียงเป็นการป้องกันความขัดแย้ง แต่ยังจะช่วยเสริมสร้างความร่วมมือที่ดีต่อกันระหว่างนายจ้าง ลูกจ้าง และผู้มีส่วนเกี่ยวข้อง โดยมีเป้าหมายหลักเพื่อสร้างสันติสุขในวงการแรงงานให้นายจ้างและลูกจ้างมีทัศนคติที่ดีต่อกันในการทำงาน ก่อให้เกิดความสัมพันธ์ในเชิงบวก เมื่อมีความเข้าใจกันเป็นอย่างดีย่อมไม่เกิดปัญหาขัดแย้งขึ้น เมื่อปัญหาข้อขัดแย้งไม่มีพลังในการขับเคลื่อนงานหรือทีมงานก็จะนำไปสู่การเพิ่มผลผลิตหรือเพิ่มผลิตภาพในการปฏิบัติงานลูกจ้างหรือผู้ใช้แรงงานมีความสุขในการทำงานคุณภาพชีวิตย่อมดีขึ้นในที่สุด ขณะเดียวกันนายจ้างก็มีความสุขเนื่องจากมีผลผลิตเพิ่มขึ้นเป็นผลกำไรตามมา การเกิดข้อพิพาทแรงงานและข้อขัดแย้งในสถานประกอบการเป็นตัวชี้วัดที่แสดงถึงความสัมพันธ์ระหว่างนายจ้างและลูกจ้าง การเปลี่ยนแปลงของอัตราการเกิดข้อพิพาทแรงงาน จะแสดงให้เห็นถึงทิศทางความสัมพันธ์ระหว่างนายจ้างและลูกจ้างว่ามีทิศทางหรือแนวโน้มไปในทางใด

สำหรับอัตราสถานประกอบการที่เกิดข้อพิพาทแรงงานในจังหวัดต่อสถานประกอบการ 100,000 แห่ง พบว่า ไตรมาส 3 ปี 2553 ไม่มีข้อขัดแย้งใดๆ แสดงให้เห็นว่าที่ผ่านมาความสัมพันธ์ระหว่างนายจ้างและลูกจ้างในจังหวัดอยู่ในระดับที่ดี



4.4) การเลิกจ้างแรงงาน

สำนักงานประกันสังคมจังหวัดหนองบัวลำภู รายงานสถานะการเลิกจ้าง ไตรมาส 3 ปี 2553 มีสถานประกอบการที่เลิกกิจการทั้งสิ้น 6 แห่ง มีลูกจ้างถูกเลิกจ้างทั้งสิ้น 1 คน

ตารางที่ 39 สถานประกอบการที่เลิกกิจการ / ลูกจ้างที่ถูกเลิกจ้างในจังหวัดหนองบัวลำภู ไตรมาส 3 ปี 2553

ขนาดสถานประกอบการ	จำนวน	
	สถานประกอบการที่เลิกกิจการ (แห่ง)	ลูกจ้างที่ถูกเลิกจ้าง (คน)
1-9 คน	6	1
10 คน ⁺	-	-
รวม	6	1

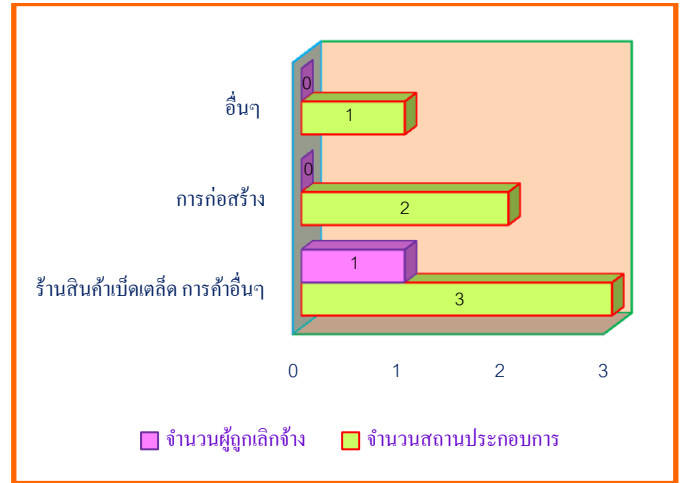
ที่มา : สำนักงานประกันสังคมจังหวัดหนองบัวลำภู

เมื่อพิจารณาประเภทกิจการที่มีการเลิกจ้างดังนี้

- 1) ร้านสินค้าเบ็ดเตล็ด การค้าอื่นๆ จำนวน 3 แห่ง มีลูกจ้างที่ถูกเลิกจ้าง จำนวน 1 คน
- 2) การก่อสร้าง จำนวน 2 แห่ง ไม่มีลูกจ้างที่ถูกเลิกจ้าง
- 3) อื่นๆ จำนวน 1 แห่ง ไม่มีลูกจ้างที่ถูกเลิกจ้าง



แผนภูมิที่ 16 สถานประกอบการที่เลิกกิจการ จังหวัดหนองบัวลำภู ประเภทกิจการที่เลิกจ้าง / ลูกจ้างถูกเลิกจ้างในจังหวัดหนองบัวลำภู ไตรมาส 3 ปี 2553



4.5) การสวัสดิการแรงงาน

กิจกรรมที่ช่วยสนับสนุนส่งเสริมผู้ใช้แรงงานมีคุณภาพชีวิตที่ดีขึ้นนอกเหนือจากการตรวจสอบสถานประกอบการเพื่อให้การคุ้มครองให้ผู้ใช้แรงงานตามที่ได้กล่าวมาแล้ว กรมสวัสดิการและคุ้มครองแรงงาน ยังมีการส่งเสริมการจัดสวัสดิการแรงงานในสถานประกอบการ โดยในไตรมาส 3 ปี 2553 ไม่ได้ดำเนินการส่งเสริมให้สถานประกอบการ



ตารางที่ 41 การส่งเสริมการจัดสวัสดิการแรงงาน
จำแนกกิจกรรมที่ส่งเสริม ไตรมาส 3 ปี 2553

กิจกรรมที่ส่งเสริม	แห่ง	คน
1. ส่งเสริมและให้บริการด้านสวัสดิการแรงงาน นอกเหนือจากที่กฎหมายกำหนด	-	-
2. ดำเนินการพัฒนาเด็กปฐมวัยศูนย์เด็กเล็กวิฑิตยาเขต สิรินธรราชวิทยาลัยในพระราชูปถัมภ์	-	-
3. ส่งเสริมมาตรฐานการบริหารจัดการด้านเอสดี	-	-
4.....	-	-
5.....	-	-
กิจกรรมที่ส่งเสริม	แห่ง	คน
1. ส่งเสริมความรู้เกี่ยวกับสวัสดิการแรงงาน	-	-
2. จัดการवानแก่นเงินเพื่อให้บริการด้านสวัสดิการและ คุ้มครองแรงงาน	-	-
3.....	-	-
4.....	-	-

ที่มา : สำนักงานสวัสดิการและคุ้มครองแรงงานจังหวัด
หนองบัวลำภู



5) การประกันสังคม

ภารกิจด้านการประกันสังคมเป็นอีกภารกิจ
มีหน้าที่ต้องดูแลผู้ใช้แรงงาน เพื่อให้มีคุณภาพชีวิตที่
ดีขึ้น และมีหลักประกันชีวิตที่มั่นคงเมื่อยามแก่ชรา
อีกด้วย ข้อมูล ณ เดือนกันยายน 2553 พบว่ามีสถาน
ประกอบการและผู้ประกันตนทั้งสิ้น 662 แห่ง
ผู้ประกันตนทั้งสิ้น 9,858 คน

ปัจจุบันจังหวัดหนองบัวลำภูมีสถานพยาบาล
ในสังกัดประกันสังคมที่เป็นสถานพยาบาลของ
รัฐบาลจำนวน 1 แห่ง และไม่มีโรงพยาบาลเอกชน

ตารางที่ 45 จำนวนสถานพยาบาลในสังกัดประกัน
สังคมของจังหวัดหนองบัวลำภู ณ ไตรมาส 3
ปี 2553

ประเภทสถานพยาบาล	แห่ง
รัฐบาล	1
เอกชน	-
รวม	1

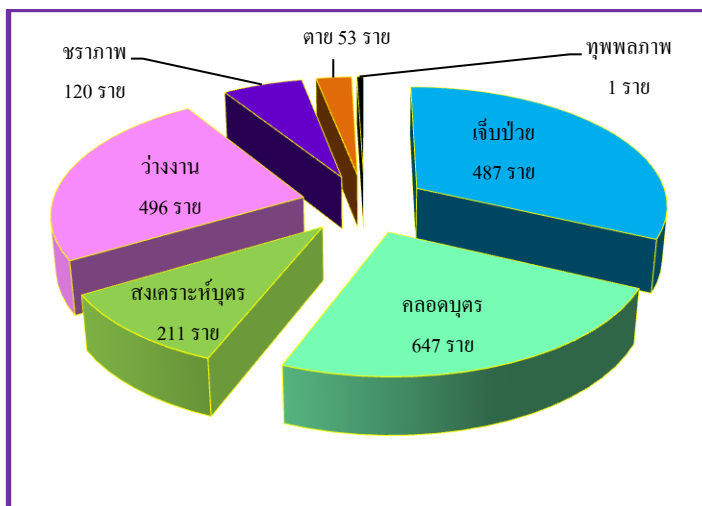
ที่มา : สำนักงานประกันสังคมจังหวัดหนองบัวลำภู

ในช่วงไตรมาส 3 ปี 2553 มีการใช้
บริการของกองทุนประกันสังคม จำนวน 2,015 ราย
เป็นจำนวนเงิน 18.13 ล้านบาท พิจารณาตาม
ประเภทของประโยชน์ทดแทน ซึ่งมี 7 กรณี ได้แก่
เจ็บป่วย คลอดบุตร ทูพพลภาพ ตาย สงเคราะห์
บุตร ชราภาพ และว่างงาน พบว่าจำนวนผู้ใช้บริการ
ในไตรมาสนี้ใกล้เคียงจากไตรมาสที่แล้ว สำหรับ
ประเภทประโยชน์ทดแทนที่ผู้ประกันตนใช้ บริการ
สูงสุดในไตรมาสนี้ ได้แก่ กรณีคลอดบุตร
มีผู้ประกันตนใช้บริการจำนวน 647 ราย คิดเป็น
ร้อยละ 32.11 ของผู้ใช้บริการทั้งหมด



ในกรณีคลอดบุตร มีผู้ประกันตนใช้บริการ 647 ราย กรณีว่างงาน มีผู้ประกันตนใช้บริการ 496 ราย กรณีเจ็บป่วย มีผู้ประกันตนใช้บริการ 487 ราย กรณีสงเคราะห์บุตร มีผู้ประกันตนใช้บริการ 211 ราย กรณีชราภาพ มีผู้ประกันตนใช้บริการ 120 ราย กรณีตาย มีผู้ประกันตนใช้บริการ 53 ราย และ กรณีทุพพลภาพ 1 ราย ตามลำดับ

แผนภูมิที่ 14 ผู้ประกันตนในจังหวัดหนองบัวลำภู ที่ใช้บริการกองทุนประกันสังคม จำแนกตามประเภท ประโยชน์ทดแทน ไตรมาส 3 ปี 2553



หากพิจารณาตามปริมาณการจ่ายเงิน ประโยชน์ทดแทน จะพบว่าการจ่ายเงินทั้งสิ้น 18.13 ล้านบาท โดยกรณีคลอดบุตร มีการจ่ายเงินถึง 7.05 ล้านบาท กรณีว่างงาน มีการจ่ายเงินถึง 4.21 ล้านบาท สงเคราะห์บุตร มีการจ่ายเงินถึง 2.92 ล้านบาท กรณีชราภาพ มีการจ่ายเงินถึง 1.34 ล้านบาท กรณีตาย มีการจ่ายเงินถึง 1.41 ล้านบาท กรณีเจ็บป่วย มีการจ่ายเงินถึง 0.85 ล้านบาท และ กรณีทุพพลภาพ มีการจ่ายเงินถึง 0.31



ตัวชี้วัดภาวะแรงงาน

ภาวะด้านแรงงานมีการเคลื่อนไหวเปลี่ยนแปลงตลอดเวลาสืบเนื่องมาจาก ปัจจัยทางเศรษฐกิจสังคมและการเมือง เช่น สถานการณ์ทางการเมือง สถานการณ์เศรษฐกิจ ได้แก่ การปรับขึ้นของราคาน้ำมัน ภาวะค่าเงินบาทแข็งตัว เป็นต้น สิ่งเหล่านี้จะส่งผลถึงความเชื่อมั่นของนักธุรกิจ นักลงทุนทั้งในและต่างประเทศเกิดการชะลอการลงทุน ชะลอการขยายกิจการ รวมถึงการชะลอการจ้างงาน ในขณะที่การศึกษามีการผลิตคนเพื่อเข้าสู่ตลาดแรงงานอย่างต่อเนื่อง มีอาจจะชะลอตัวตามภาวะการณ์ด้านเศรษฐกิจจึงส่งผลกระทบต่อกรว่างงาน

นอกจากนี้ยังมีปัจจัยอื่นๆ เช่น การเปลี่ยนแปลงทางด้านเทคโนโลยีการผลิต ต้นทุนการผลิต ฤดูกาล ทัศนคติ ทั้งของฝ่ายนายจ้างและผู้ใช้แรงงานเหล่านี้ล้วนเป็นปัจจัยที่นำไปสู่การเปลี่ยนแปลงของภาวะด้านแรงงานไม่ว่าจะเป็นรูปแบบการจ้างงาน การเคลื่อนย้ายแรงงาน ฝีมือแรงงาน มาตรฐานแรงงาน ฯลฯ

ดังนั้น การจะทราบความเคลื่อนไหวหรือการเปลี่ยนแปลง ของภาวะแรงงานจึงต้องมีการพิจารณาศึกษาเพื่อกำหนดตัวชี้วัดพร้อมทั้งติดตามการเปลี่ยนแปลง เพื่อศึกษาวิเคราะห์ถึงสาเหตุของปัญหา รวมทั้งทำนายหรือคาดการณ์อนาคตอันจะเอื้อประโยชน์ต่อการตัดสินใจในการกำหนดแผนงานที่จะต้องทำให้สนองต่อความต้องการของกลุ่มทั้งนายจ้างและผู้ใช้แรงงานรวมทั้งองค์กรต่างๆ ทั้งภาครัฐและภาคเอกชน สถานการณ์แรงงานไตรมาส 3 ปี 2553 ฉบับนี้จะขอนำเสนอตัวชี้วัดภาวะแรงงาน ดังนี้

1) อัตราการมีส่วนร่วมในกำลังแรงงาน

อัตราการมีส่วนร่วมในกำลังแรงงานเป็นตัวชี้วัดที่แสดงให้เห็นถึงสภาพกำลังแรงงานในตลาดแรงงานของจังหวัดหนองบัวลำภู เมื่อเทียบกับประชากรวัยแรงงานทั้งหมด โดยคำนวณจากกำลังแรงงานในจังหวัดหนองบัวลำภู เทียบกับประชากรที่มีอายุ 15 ปีขึ้นไป ในจังหวัดหนองบัวลำภู จะพบว่าในไตรมาส 2 ปี 2553 อัตราการมีส่วนร่วมในกำลังแรงงานจังหวัดหนองบัวลำภู มีอัตราส่วนร้อยละ 77.99 ซึ่งอยู่ในระดับใกล้เคียงกับไตรมาส 1 ปี 2553 ที่มีอัตราร้อยละ 77.74 และเมื่อพิจารณาย้อนหลังไปถึงไตรมาส 4 ปี 2552 พบว่าอัตราการมีส่วนร่วมในกำลังแรงงานของจังหวัดหนองบัวลำภูมีสัดส่วนที่ใกล้เคียงกัน



2) อัตราการจ้างงาน

อัตราการจ้างงานเป็นดัชนีตัวหนึ่งที่สามารถชี้ให้เห็นภาวะการทำงานของประชากร อัตราการจ้างงานในที่นี้จะพิจารณาในประเด็นภาคเกษตรและนอกภาคเกษตร สำหรับอัตราการจ้างงานในภาคเกษตรซึ่งคำนวณจากผู้มีงานทำในภาคเกษตรต่อกำลังแรงงานที่มีงานทำ ในไตรมาส 2 ปี 2553 พบว่าการจ้างงานในภาคเกษตร มีอัตราร้อยละ 45.25 โดยเมื่อเปรียบเทียบกับไตรมาสที่ผ่านมาจะพบว่า อัตราการจ้างงานในภาคเกษตรมีสัดส่วนลดลง ร้อยละ 0.59 จากไตรมาสที่แล้วที่มีร้อยละ 44.66

อัตราการจ้างงานต่อกำลังแรงงานเป็นตัวชี้วัดที่แสดงให้เห็นภาวะการจ้างงานในจังหวัดหนองบัวลำภู พบว่ามีสัดส่วนการจ้างงานที่เพิ่มขึ้น เนื่องจากมีผู้ที่จบการศึกษาในไตรมาสนี้เป็นจำนวนมากและเป็นช่วงเริ่มเข้าสู่ฤดูการเก็บเกี่ยว ผู้ใช้แรงงานจึงเริ่มทยอยเคลื่อนย้ายเข้าไปอยู่ภาคอุตสาหกรรมมากขึ้น จังหวัดหนองบัวลำภู จะมีลักษณะการเคลื่อนย้ายแรงงานแบบเป็นวัฏจักรหรือวงจร ทั้งนี้ เพราะจังหวัดหนองบัวลำภู ส่วนใหญ่จะเป็นเกษตรกรรม ประชากรซึ่งเป็นกำลังแรงงานของประเทศจะอาศัยอยู่ในภาคส่วนของเกษตรกรรม เพื่อช่วยครัวเรือนในการทำการเกษตร เป็นส่วนใหญ่เมื่อหมดฤดูเก็บเกี่ยวผลผลิตก็จะเคลื่อนย้ายไปหางานทำ ในภาคอุตสาหกรรมและจะเคลื่อนย้ายกลับมาภาคเกษตรกรรมอีกครั้งในฤดูเพาะปลูก วนเวียนในลักษณะเช่นนี้อย่างเป็นวัฏจักรทุกปี จึงอาจส่งผลกระทบต่อราคาตลาดแรงงานในบางฤดูกาล

3) อัตราการบรรจุงาน

อัตราการบรรจุงานในแต่ละไตรมาสเป็นตัวชี้วัดที่แสดงให้เห็นถึงการเคลื่อนไหวของภาวะการณด้านแรงงาน ซึ่งสามารถศึกษาวิเคราะห์กับจำนวนตำแหน่งงานว่าง และจำนวนผู้สมัครงาน โดยเมื่อวิเคราะห์จำนวนการบรรจุงานที่สำนักงานจัดหางานจังหวัดจะดำเนินการเทียบกับจำนวนตำแหน่งงานว่างที่แจ้งผ่านจัดหางานจังหวัด จะพบว่า อัตราการบรรจุงานต่อตำแหน่งงานว่างไตรมาส 3 ปี 2553 อยู่ที่ร้อยละ 45.60 ซึ่งอัตราการบรรจุงานดังกล่าว พบว่า ผู้สมัครงาน 10 คน มีโอกาสได้รับงานทำ 4 คน สะท้อนให้เห็นว่าคุณสมบัติของผู้สมัครยังไม่ตรงตามความต้องการของเจ้าของสถานประกอบการ จึงควรได้มีการศึกษาคุณภาพฝีมือหรือคุณสมบัติของแรงงานที่เจ้าของธุรกิจพึงประสงค์ เพื่อปรับให้ตรงกับความต้องการของนายจ้าง และพัฒนาศักยภาพให้ตรงกับความต้องการของตลาดแรงงานต่อไป



4) อัตราการว่างงาน

การศึกษาอัตราการว่างงานในปีที่ผ่านมาจะพบว่า อัตราว่างงานของประเทศไทยแต่ละไตรมาสจะปรับตัวสูงขึ้นและลดลงตามปัจจัยในเรื่องฤดูกาล เนื่องจากประเทศไทยเป็นประเทศเกษตรกรรม อัตราการว่างงานในไตรมาส 1 จึงสูงและเริ่มลดลงในไตรมาส 2 เพราะเป็นช่วงเริ่มต้นเข้าสู่ฤดูการเกษตร ไตรมาส 3 เป็นช่วงฤดูการเกษตรประกอบกับกำลังแรงงานใหม่สำเร็จการศึกษาเริ่มเข้าสู่ตลาดแรงงาน จึงเป็นปัจจัยที่มีผลต่ออัตราการว่างงานที่ลดลงอย่างเห็นได้ชัดสำหรับ ไตรมาส 4 นี้เป็นช่วงฤดูแล้งนอกฤดูการเกษตรหรือนอกฤดูเก็บเกี่ยว ส่งผลให้แรงงานในภาคเกษตรว่างงาน

ดังนั้นอัตราการว่างงานจึงเป็นเรื่องชีวิตที่เกี่ยวข้องกับปัจจัยฤดูกาล นอกจากนี้อัตราการว่างงานจะเกี่ยวข้องกับภาวะเศรษฐกิจและพื้นที่กล่าวคือ แรงงานจะมีการเคลื่อนย้ายสู่ภาคเกษตร ในไตรมาสที่เป็นฤดูเพาะปลูกพื้นที่การเกษตรจะมีอัตราว่างงานต่ำ ขณะที่พื้นที่ตั้งของอุตสาหกรรมจะมีอัตราว่างงานสูง

5) อัตราการไม่ปฏิบัติตามข้อกำหนด

อัตราการไม่ปฏิบัติตามข้อกำหนดของสถานประกอบการ เป็นตัวบ่งบอกตัวหนึ่งที่แสดงให้เห็นถึงภาวะการณ์ด้านแรงงาน หากนายจ้างไม่ปฏิบัติตามข้อกำหนดสูงย่อมส่งผลกระทบต่อความเป็นอยู่ของลูกจ้าง ผู้ใช้แรงงาน และส่งผลถึงคุณภาพชีวิตของผู้ใช้แรงงานตามมา สำหรับอัตราการไม่ปฏิบัติตามข้อกำหนดของสถานประกอบการในการนำเสนอครั้งนี้ สามารถจำแนกได้เป็นการไม่ปฏิบัติตามกฎหมายคุ้มครองแรงงานและกฎหมายความปลอดภัยในการทำงาน ซึ่งพบว่าอัตราการไม่ปฏิบัติตามกฎหมายคุ้มครองแรงงานของสถานประกอบการต่อจำนวนสถานประกอบการที่ผ่านการตรวจทั้งหมดในไตรมาสที่ 3 ปี 2553 มีอัตราร้อยละ 4.76

ทั้งนี้การไม่ปฏิบัติตามกฎหมายคุ้มครองแรงงานส่วนใหญ่จะเป็นเรื่องของข้อบังคับการทำงาน ซึ่งกฎหมายกำหนดว่าสถานประกอบการต้องมีข้อบังคับการทำงาน เช่น ค่าจ้างขั้นต่ำ และประกาศให้ลูกจ้างทราบพร้อมทั้งทำสำเนาแจ้งให้กรมสวัสดิการฯทราบ แต่สถานประกอบการหลายแห่งไม่ทราบหรือทราบไม่ครบทุกขั้นตอน จึงพบปัญหาไม่ปฏิบัติตามกฎหมาย อย่างไรก็ตามได้มีการแนะนำให้ดำเนินการให้ถูกต้องตามข้อกำหนด



6) อัตราการเกิดข้อพิพาทแรงงาน / ข้อขัดแย้งในสถานประกอบการ

การเกิดข้อพิพาทแรงงานและข้อขัดแย้งในสถานประกอบการ เป็นตัวชี้วัดที่แสดงถึงความสัมพันธ์ระหว่างนายจ้างและลูกจ้าง การเปลี่ยนแปลงของอัตราการเกิดข้อพิพาทแรงงาน จะแสดงให้เห็นถึงทิศทางความสัมพันธ์ระหว่างนายจ้างและลูกจ้าง ว่ามีทิศทางหรือแนวโน้มไปในทางใด การเกิดข้อพิพาทแรงงานนั้นมีผลมาจากการที่ลูกจ้างได้แจ้งข้อเรียกร้องต่อนายจ้าง และหากไม่สามารถยุติ หรือตกลงกันได้ ก็จะเกิดเป็นข้อพิพาทแรงงานขึ้น

สำหรับข้อขัดแย้งในสถานประกอบการ ซึ่งเกิดจากความขัดแย้งระหว่างนายจ้าง ลูกจ้างที่มีใช้ข้อพิพาทแรงงานตามกฎหมายแรงงาน เป็นตัวชี้วัดอีกตัวหนึ่งที่บ่งบอกถึงความสัมพันธ์ระหว่างนายจ้าง และลูกจ้างได้



7) อัตราสถานประกอบการที่เข้าสู่ระบบประกันสังคม

ในส่วนอัตราสถานประกอบการที่เข้าสู่ระบบประกันสังคม โดยการศึกษาจากจำนวนสถานประกอบการในระบบประกันสังคมเปรียบเทียบกับจำนวนสถานประกอบการทั้งหมด พบว่า สัดส่วนของสถานประกอบการที่เข้าสู่ระบบประกันสังคม มีการเปลี่ยนแปลงจากไตรมาส 2 ปี 2552 มีจำนวน 652 แห่ง ส่วนไตรมาส 3 ปี 2553 มีจำนวน 662 แห่ง จะเห็นได้ว่า อัตราสถานประกอบการที่เข้าสู่ระบบประกันสังคมมีสัดส่วนที่เพิ่มขึ้น



อัตราค่าจ้างขั้นต่ำใหม่ ซึ่งได้ประกาศให้มีผลบังคับใช้ตั้งแต่วันที่ 1 มกราคม 2553

ค่าจ้างขั้นต่ำ (บาท)	พื้นที่ (จังหวัด)
206	กรุงเทพมหานคร และ สมุทรปราการ
205	นครปฐม นนทบุรี ปทุมธานี และ สมุทรสาคร
204	ภูเก็ต
184	ชลบุรี และ สระบุรี
181	พระนครศรีอยุธยา
180	ฉะเชิงเทรา
178	ระยอง
173	นครราชสีมา พังงา และ ระนอง
171	เชียงใหม่
170	กระบี่ ปราจีนบุรี และ ลพบุรี
169	กาญจนบุรี
168	เพชรบุรี
167	จันทบุรี และ ราชบุรี
165	สิงห์บุรี และ อ่างทอง
164	ประจวบคีรีขันธ์
163	เลย สมุทรสงคราม และ สระแก้ว
162	ตรัง
161	สงขลา
160	ชุมพร ตราด นครนายก นราธิวาส ยะลา ลำพูน และ อุบลราชธานี
159	นครศรีธรรมราช ปัตตานี พัทลุง สตูล สุราษฎร์ธานี หนองคาย และ อุดรธานี
158	กำแพงเพชร ชัยนาท นครสวรรค์ สุพรรณบุรี และ อุทัยธานี
157	กาฬสินธุ์ ขอนแก่น เชียงราย บุรีรัมย์ ชัยภูมิ ร้อยเอ็ด และ สกลนคร
156	ชัยภูมิ ลำปาง และ หนองบัวลำภู
155	นครพนม เพชรบูรณ์ มุกดาหาร และ อำนาจเจริญ
154	มหาสารคาม
153	ตาก พิษณุโลก สุโขทัย สุรินทร์ และ อุดรดิตถ์
152	น่าน และ ศรีสะเกษ
154	พะเยา พิจิตร แพร่ และ แม่ฮ่องสอน



ตารางภาคผนวก



ตารางที่ 1 ประชากรจังหวัดหนองบัวลำภู จำแนกตามเพศและสถานภาพแรงงาน ไตรมาส 2 ปี 2553

หน่วย : พันคน

สถานภาพแรงงาน	ชาย	หญิง	รวม
ประชากรรวม	252,205	311,378	563,583
ประชากรอายุ 15 ปีขึ้นไป	208,317	208,644	416,961
ผู้อยู่ในกำลังแรงงาน	164,429	105,910	270,339
- ผู้มีงานทำ	157,262	98,510	255,772
- ผู้ว่างงาน	4,064	1,378	5,442
- กำลังแรงงานที่รอฤดูกาล	3,104	6,022	9,126
ผู้ไม่อยู่ในกำลังแรงงาน	43,888	102,734	146,622
- ทำงานบ้าน	216	49,744	49,960
- เรียนหนังสือ	19,103	19,415	38,518
- อื่น ๆ	24,569	33,575	58,144
ประชากรอายุต่ำกว่า 15 ปี	43,888	102,734	146,622

ที่มา : สำนักงานสถิติจังหวัดหนองบัวลำภู

ตารางที่ 2 ผู้มีงานทำจังหวัดหนองบัวลำภู จำแนกตามอาชีพและเพศ ไตรมาส 2 ปี 2553

หน่วย : พันคน

ประเภทอาชีพ	ชาย	หญิง	รวม
1. ผู้บัญชาตติภพหมาย ข้าราชการระดับอาวุโส และผู้จัดการ	2,781	806	3,587
2. ผู้ประกอบวิชาชีพด้านต่าง ๆ	5,484	7,612	13,096
3. ผู้ประกอบวิชาชีพด้านเทคนิคสาขาต่าง ๆ และอาชีพที่เกี่ยวข้อง	4,168	1,500	5,668
4. เสมียน	615	4,693	5,308
5. พนักงานบริการและพนักงานในร้านค้าและตลาด	10,455	19,525	29,980
6. ผู้ปฏิบัติงานที่มีฝีมือในด้านการเกษตรและการประมง	69,742	38,485	108,227
7. ผู้ปฏิบัติงานด้านความสามารถทางฝีมือและธุรกิจการค้าที่เกี่ยวข้อง	31,022	10,833	41,855
8. ผู้ปฏิบัติการโรงงานและเครื่องจักรและผู้ปฏิบัติงานด้านการประกอบ	10,094	1,887	11,981
9. อาชีพขั้นพื้นฐานต่าง ๆ ในด้านการขายและการให้บริการ	22,900	13,171	36,071
10. คนงานซึ่งมิได้จำแนกไว้ในหมวดอื่น	-	-	-
รวม	157,262	98,510	255,772

ที่มา : สำนักงานสถิติจังหวัดหนองบัวลำภู



ตารางที่ 3 ผู้ที่มิงานทำจังหวัดหนองบัวลำภู จำแนกตามระดับการศึกษาและเพศ ไตรมาส 2 ปี 2553

หน่วย : พันคน

ระดับการศึกษา	ชาย	หญิง	รวม
1. ไม่มีการศึกษา	829	1,364	2,193
2. ต่ำกว่าประถมศึกษา	50,995	32,213	83,208
3. ประถมศึกษา	44,929	26,737	71,666
4. มัธยมศึกษาตอนต้น	26,084	10,668	36,752
5. มัธยมศึกษาตอนปลาย			
- สายสามัญ	14,045	6,864	20,909
- สายอาชีวศึกษา	3,568	3,057	6,625
- สายวิชาการศึกษา	52	42	94
6. อุดมศึกษา			
- สายวิชาการ	8,305	9,242	17,547
- สายวิชาชีพ	6,114	4,309	10,423
- สายวิชาการศึกษา	2,340	4,014	6,354
7. การศึกษาอื่น ๆ	-	-	-
8. ไม่ทราบ	-	-	-
รวม	157,262	98,510	255,772

ที่มา : สำนักงานสถิติจังหวัดหนองบัวลำภู



ตารางที่ 4 ผู้มีงานทำจังหวัดหนองบัวลำภู จำแนกตามประเภทอุตสาหกรรมและเพศ ไตรมาส 2 ปี 2553

หน่วย: พันคน

ประเภทอุตสาหกรรม	ชาย	หญิง	รวม
รวมภาคเกษตรกรรม	79,956	42,081	122,037
1. เกษตรกรรม การล่าสัตว์ และการป่าไม้	74,088	41,632	115,720
2. การประมง	5,868	449	6,317
รวมนอกภาคเกษตรกรรม	77,306	56,429	133,735
3. การทำเหมืองแร่ และเหมืองหิน	182	-	182
4. การผลิต	8,826	12,516	21,342
5. การไฟฟ้า ก๊าซ และการประปา	143	-	143
6. การก่อสร้าง	31,567	4,683	36,249
7. การขายส่ง การขายปลีก การซ่อมแซมยานยนต์ รถจักรยานยนต์ ของใช้ส่วนบุคคลฯ	16,731	14,719	31,450
8. โรงแรม และภัตตาคาร	3,901	6,801	10,702
9. การขนส่ง สถานที่เก็บสินค้า และการคมนาคม	1,890	119	2,009
10. การเป็นสื่อกลางทางการเงิน	390	1,376	1,766
11. กิจการด้านอสังหาริมทรัพย์ การให้เช่า และกิจกรรมทางธุรกิจ	1,576	957	2,532
12. การบริหารราชการ และการป้องกันประเทศ รวมทั้งการประกันสังคมภาคบังคับ	5,441	3,321	8,762
13. การศึกษา	3,507	7,186	10,693
14. งานด้านสุขภาพ และงานสังคมสงเคราะห์	2,669	3,306	5,975
15. กิจกรรมด้านบริการชุมชน สังคม และการบริการส่วนบุคคลอื่น ๆ	504	453	957
16. ลูกจ้างในครัวเรือนส่วนบุคคล	160	811	970
17. องค์กรระหว่างประเทศและองค์กรต่างประเทศอื่น ๆ และสมาชิก	-	-	-
18. ไม่ทราบ	-	-	-
รวม	157,262	98,510	255,772

ที่มา : สำนักงานสถิติจังหวัดหนองบัวลำภู



ตารางที่ 5 ผู้มีงานทำจังหวัดหนองบัวลำภู จำแนกตามสถานภาพการทำงาน ไตรมาส 2 ปี 2553

หน่วย : พันคน

สถานภาพการทำงาน	ชาย	หญิง	รวม
นายจ้าง	1,454	235	1,689
ลูกจ้างรัฐบาล	14,334	15,169	29,503
ลูกจ้างเอกชน	48,844	21,689	70,533
ทำงานส่วนตัว	70,316	25,598	95,914
ช่วยธุรกิจครัวเรือน	21,547	34,302	55,849
การรวมกลุ่ม	766	1,518	2,284
รวม	157,262	98,510	255,772

ที่มา : สำนักงานสถิติจังหวัดหนองบัวลำภู

ตารางที่ 12 จำนวนตำแหน่งงานว่าง ผู้สมัครงาน และการบรรจุงานจังหวัดหนองบัวลำภู จำแนกตามการศึกษา ไตรมาส 3 ปี 2553

วุฒิการศึกษา	ตำแหน่งงานว่าง (อัตรา)	ผู้ลงทะเบียนสมัครงาน (คน)	บรรจุงาน (คน)
ประถมศึกษาและต่ำกว่า	10	323	22
มัธยมศึกษา	64	276	26
ปวช.-			
- พาณิชย	-	3	1
- ช่าง	-	9	-
- อื่นๆ	26	4	2
ปวส.			
- พาณิชย	-	13	2
- ช่าง	-	11	3
- อื่นๆ	25	2	-
อนุปริญญา	-	1	-
ปริญญาตรี	-	22	1
ปริญญาโท	-	-	-
ปริญญาเอก	-	-	-
อื่น ๆ	-	-	-
รวม	125	664	57

ที่มา : สำนักงานจัดหางานจังหวัดหนองบัวลำภู



ตารางที่ 13 จำนวนตำแหน่งงานว่าง ผู้สมัครงานและการบรรจุงานจังหวัดหนองบัวลำภู จำแนกตามอาชีพ ไตรมาส 3 ปี 2553

ประเภทอาชีพ	ตำแหน่งงาน	ผู้ลงทะเบียน	บรรจุงาน
	ว่าง (อัตรา)	สมัครงาน (คน)	(คน)
1. ผู้บัญญัติกฎหมาย ข้าราชการระดับอาวุโส ผู้จัดการ	-	1	-
2. ผู้ประกอบวิชาชีพด้านต่างๆ	-	4	-
3. ช่างเทคนิคและผู้ปฏิบัติงานที่เกี่ยวข้อง	100	4	2
4. เสมียน เจ้าหน้าที่	1	19	1
5. พนักงานบริการ พนักงานขายในร้านค้าและตลาด	-	14	11
6. ผู้ปฏิบัติงานฝีมือด้านการเกษตรและประมง (แปรรูปขั้นพื้นฐาน)	3	127	-
7. ผู้ปฏิบัติงานโดยใช้ฝีมือในธุรกิจต่างๆ	10	40	4
8. ผู้ปฏิบัติงานในโรงงาน ผู้ควบคุมเครื่องจักรและผู้ปฏิบัติงานด้านการประกอบการ	-	18	-
9. อาชีพงานพื้นฐาน	11	441	39
T ผู้ฝึกงาน	-	-	-
รวม	125	664	57

ตารางที่ 14 แสดงการบรรจุงานจำแนกตามอายุไตรมาส 3 ปี 2553

ช่วงอายุ	ตำแหน่งงานว่าง		ผู้ลงทะเบียนสมัครงาน		บรรจุงาน	
	อัตรา	ร้อยละ	คน	ร้อยละ	คน	ร้อยละ
15-17	1	0.80	2	0.30	-	-
18-24	32	25.60	97	14.61	10	17.54
25-29	31	24.80	107	16.11	12	31.05
30-39	30	24.00	221	33.29	26	45.62
40-49	29	23.20	135	20.33	9	15.79
50-59	2	1.60	86	12.95	-	-
60 ปีขึ้นไป	-	-	16	2.41	-	-
รวม	125	100	125	100	57	100

ที่มา: สำนักงานจัดหางานจังหวัดหนองบัวลำภู



ตารางที่ 15 แสดงจำนวนตำแหน่งงานว่างและการบรรจุงานจังหวัดหนองบัวลำภู จำแนกตามประเภทอุตสาหกรรมไตรมาส 3 ปี 2553

ประเภทอุตสาหกรรม	ตำแหน่งงานว่าง (อัตรา)	บรรจุงาน (คน)
รวมภาคเกษตรกรรม		
1. เกษตรกรรม การล่าสัตว์ และการป่าไม้	4	2
2. การประมง	-	-
รวมนอกภาคเกษตรกรรม		
3. การทำเหมืองแร่ และเหมืองหิน	-	-
4. การผลิต	20	53
5. การไฟฟ้า ก๊าซ และการประปา	-	-
6. การก่อสร้าง	-	-
7. การขายส่ง การขายปลีก การซ่อมแซมยานยนต์ รถจักรยานยนต์ ของใช้ส่วนบุคคล และของใช้ในครัวเรือน	1	1
8. โรงแรม และภัตตาคาร	100	1
9. การขนส่ง สถานที่เก็บสินค้า และการคมนาคม	-	-
10. การเป็นสื่อกลางทางการเงิน	-	-
11. กิจการด้านอสังหาริมทรัพย์ การให้เช่า และกิจกรรมทางธุรกิจ	-	-
12. การบริหารราชการ และการป้องกันประเทศ รวมทั้งการประกันสังคมภาคบังคับ	-	-
13. การศึกษา	-	-
14. งานด้านสุขภาพ และงานสังคมสงเคราะห์	-	-
15. กิจกรรมด้านบริการชุมชน สังคม และการบริการส่วนบุคคลอื่น ๆ	-	-
16. ลูกจ้างในครัวเรือนส่วนบุคคล	-	-
17. องค์กรระหว่างประเทศและองค์กรต่างประเทศอื่น ๆ และสมาชิก	-	-
18. ไม่ทราบ	-	-
รวม	125	57

ที่มา : สำนักงานจัดหางานจังหวัดหนองบัวลำภู



ตารางที่ 16 กิจกรรมที่ดำเนินการเพื่อส่งเสริมการมีงานทำในจังหวัด จำแนกตามประเภทกิจกรรม ไตรมาส 3 ปี 2553

กิจกรรมที่ดำเนินการ เพื่อส่งเสริมการมีงานทำ	จำนวนครั้ง ที่จัดกิจกรรม	ผู้ได้รับประโยชน์(คน)		
		ชาย	หญิง	รวม
1. แนะนำอาชีพ	-	-	-	-
2. มหกรรมอาชีพ	-	-	-	-
3. ส่งเสริมการประกอบอาชีพอิสระ	-	-	-	-
4. ส่งเสริมการประกอบอาชีพสำหรับผู้สูงอายุ	-	-	-	-
5. อบรมผู้รับงาน / ผู้นำกลุ่มรับงาน ไปทำที่บ้าน	-	-	-	-
6. ประสานให้เกิดการรับงาน ไปทำที่บ้าน	-	-	-	-

ที่มา : สำนักงานจัดหางานจังหวัดหนองบัวลำภู

ตารางที่ 17 จำนวนแรงงานต่างด้าวถูกกฎหมายจังหวัดหนองบัวลำภู จำแนกตามประเภทการได้รับอนุญาต ณ เดือน กันยายน 2553

ประเภทการได้รับอนุญาต	(คน)
1. ประเภทตลอดชีพ	-
2. ประเภทส่งเสริมการลงทุน	-
3. ประเภทชั่วคราว	19
4. ประเภทมาตรา 12 ยกเว้นมติกรม.	-
รวม	19

ที่มา : สำนักงานจัดหางานจังหวัดหนองบัวลำภู

ตารางที่ 19 จำนวนแรงงานต่างด้าวที่ได้รับอนุญาตทำงานตามมติ ครม.ปี 2549 จังหวัดหนองบัวลำภู จำแนกตามสัญชาติ ณ วันที่ 30 กันยายน 2553

สัญชาติ (คน)			รวม
พม่า	ลาว	กัมพูชา	
36	132	21	189

ที่มา : สำนักงานจัดหางานจังหวัดหนองบัวลำภู



ตารางที่ 27 จำนวนแรงงานไทยในจังหวัดหนองบัวลำภู ที่ได้รับขออนุมัติเดินทางไปทำงานต่างประเทศ
จำแนกตามวิธีการเดินทาง ไตรมาส 3 ปี 2553

วิธีการเดินทาง	จำนวน	ร้อยละ
บริษัทจัดหางานจัดส่ง	22	5.87
Re-Entry	353	94.13
เดินทางด้วยตนเอง	-	-
นายจ้างพาไปฝึกงาน	-	-
นายจ้างพาไปทำงาน	-	-
กรมการจัดหางานจัดส่ง	-	-

ที่มา : สำนักงานจัดหางานจังหวัดหนองบัวลำภู

ตารางที่ 30 การฝึกยกระดับฝีมือแรงงานในจังหวัดหนองบัวลำภู จำแนกตามกลุ่มอาชีพ ไตรมาส 3 ปี 2553

กลุ่มอาชีพ	จำนวน (คน)	
	ผู้เข้ารับการฝึก	ผู้ผ่านการฝึก
1. ช่างก่อสร้าง	-	-
2. ช่างอุตสาหกรรม	-	-
3. ช่างเครื่องกล	-	-
4. ช่างไฟฟ้า อิเล็กทรอนิกส์ คอมพิวเตอร์	-	-
5. ช่างอุตสาหกรรมศิลป์	-	-
6. ช่างเกษตรอุตสาหกรรม	25	25
7. ธุรกิจและบริการ	-	-
รวม	25	25

ที่มา : ศูนย์พัฒนาฝีมือแรงงานจังหวัดหนองบัวลำภู



กลุ่มอาชีพ	จำนวน (คน)	
	ผู้เข้ารับการทดสอบ	ผู้ผ่านการทดสอบ
1. ช่างก่อสร้าง	-	-
2. ช่างอุตสาหกรรม	-	-
3. ช่างเครื่องกล	-	-
4. ช่างไฟฟ้า อิเล็กทรอนิกส์ คอมพิวเตอร์	-	-
5. ช่างอุตสาหกรรมศิลป์	-	-
6. เกษตรอุตสาหกรรม	-	-
7. ธุรกิจและบริการ	-	-
รวม	-	-

ที่มา : ศูนย์พัฒนาฝีมือแรงงานจังหวัดหนองบัวลำภู

ตารางที่ 32 การตรวจแรงงานในจังหวัดหนองบัวลำภู จำแนกตามขนาดสถานประกอบการ ไตรมาส 3 ปี 2553

ขนาดสถานประกอบการ	สถานประกอบการที่ผ่านการตรวจ(แห่ง)	ลูกจ้างที่ผ่านการตรวจ (คน)				ผลการตรวจ (แห่ง)		การดำเนินการของเจ้าหน้าที่ (แห่ง)					
		ชาย	หญิง	เด็ก	รวม	ปฏิบัติถูกต้อง	ปฏิบัติไม่ถูกต้อง	แนะนำ	ออกคำสั่ง			ส่งเรื่องดำเนินคดี	
									สั่งเอกสาร	พบ	ปรับปรุง		
1 - 4 คน	12	6	15	-	21	11	1	1	-	-	-	-	-
5 - 9 คน	8	29	24	2	55	8	-	-	-	-	-	-	-
10 - 19 คน	-	-	-	-	-	-	-	-	-	-	-	-	-
20 - 49 คน	-	-	-	-	-	-	-	-	-	-	-	-	-
50 - 99 คน	1	33	35	-	68	1	-	-	-	-	-	-	-
100 - 299 คน	-	-	-	-	-	-	-	-	-	-	-	-	-
300 - 499 คน	-	-	-	-	-	-	-	-	-	-	-	-	-
500 - 999 คน	-	-	-	-	-	-	-	-	-	-	-	-	-
1,000 คน ⁺	-	-	-	-	-	-	-	-	-	-	-	-	-
รวม	21	68	74	2	144	20	1	1	-	-	-	-	-

ที่มา : สำนักงานสวัสดิการและคุ้มครองแรงงานจังหวัดหนองบัวลำภู



ตารางที่ 34 การตรวจความปลอดภัยในการทำงานในจังหวัดหนองบัวลำภู จำแนกตามขนาดสถานประกอบการ ไตรมาส 3 ปี 2553

ขนาดสถานประกอบการ	สถานประกอบการที่ผ่านการตรวจ(แห่ง)	ลูกจ้างที่ผ่านการตรวจ (คน)				ผลการตรวจ (แห่ง)		การดำเนินการของเจ้าหน้าที่ (แห่ง)					
		ชาย	หญิง	เด็ก	รวม	ปฏิบัติถูกต้อง	ปฏิบัติไม่ถูกต้อง	แนะนำ	ออกคำสั่ง				ส่งเรื่องดำเนินคดี
									สั่งเอกสาร	พบ	ปรับปรุง	หยุดการใช้เครื่องจักร	
1 - 4 คน	-	-	-	-	-	-	-	-	-	-	-	-	-
5 - 9 คน	-	-	-	-	-	-	-	-	-	-	-	-	-
10 - 19 คน	-	-	-	-	-	-	-	-	-	-	-	-	-
20 - 49 คน	-	-	-	-	-	-	-	-	-	-	-	-	-
50 - 99 คน	3	133	98	-	211	3	-	-	-	-	-	-	-
100 - 299 คน	1	80	70	-	150	1	-	-	-	-	-	-	-
300 - 499 คน	-	-	-	-	-	-	-	-	-	-	-	-	-
500 - 999 คน	1	214	591	-	805	1	-	-	-	-	-	-	-
1,000 คน ⁺	-	-	-	-	-	-	-	-	-	-	-	-	-
รวม	5	407	759	-	1,166	5	-	-	-	-	-	-	-

ที่มา : สำนักงานสวัสดิการและคุ้มครองแรงงานจังหวัดหนองบัวลำภู

ตารางที่ 39 จำนวนสถานประกอบการที่เลิกกิจการและลูกจ้างที่ถูกเลิกจ้างในจังหวัดหนองบัวลำภู ไตรมาส 3 ปี 2553

ขนาดสถานประกอบการ	จำนวน	
	สถานประกอบการที่เลิกกิจการ (แห่ง)	ลูกจ้างที่ถูกเลิกจ้าง (คน)
1 - 9 คน	6	1
10 คน	-	-
รวม	6	1

ที่มา : สำนักงานประกันสังคมจังหวัดหนองบัวลำภู



ตารางที่ 40 ประเภทกิจการที่เลิกจ้าง/ถูกจ้างถูกเลิกจ้างในจังหวัดหนองบัวลำภู ไตรมาส 3 ปี 2553

ประเภทกิจการ	จำนวนสถานประกอบการ	จำนวนผู้ถูกเลิกจ้าง
1. การค้าเครื่องใช้ไฟฟ้า ยานพาหนะ	-	-
2. ร้านสินค้าเบ็ดเตล็ด การค้าอื่น ๆ	3	1
3. ร้านอาหาร โรงแรม ห้องเช่า	-	-
4. การก่อสร้าง	2	-
5. สถาบันการเงิน บริการด้านธุรกิจ	-	-
6. อื่น ๆ	1	-
รวม	6	1

ที่มา : สำนักงานประกันสังคมจังหวัดหนองบัวลำภู

ตารางที่ 41 การส่งเสริมการจัดสวัสดิการแรงงานจำแนกกิจกรรมที่ส่งเสริม ไตรมาส 3 ปี 2553

กิจกรรมที่ส่งเสริม	แห่ง	คน
1. ส่งเสริมและให้บริการด้านสวัสดิการแรงงานนอกเหนือจากที่กฎหมายกำหนด	-	-
2. ดำเนินการพัฒนาเด็กปฐมวัยศูนย์เด็กเล็กกวิทยาเขต สิรินครราชวิทยาลัยในพระราชูปถัมภ์	-	-
3. ส่งเสริมมาตรฐานการบริหารจัดการด้านเอสดี	-	-
4.....	-	-
5.....	-	-
กิจกรรมที่ส่งเสริม	แห่ง	คน
1. ส่งเสริมความรู้เกี่ยวกับสวัสดิการแรงงาน	-	-
2. จัดคาราวานแก้จนเพื่อให้บริการด้านสวัสดิการและคุ้มครองแรงงาน	-	-
3.....	-	-
4.....	-	-

ที่มา : สำนักงานสวัสดิการและคุ้มครองแรงงานจังหวัดหนองบัวลำภู



ตารางที่ 42-1 จำนวนสถานประกอบการและลูกจ้างที่อยู่ในข่ายกองทุนเงินทดแทนจังหวัดหนองบัวลำภู
จำแนกตามขนาดสถานประกอบการ ไตรมาส 3 ปี 2553

ขนาดสถานประกอบการ	จำนวน	
	สถานประกอบการ (แห่ง)	ลูกจ้าง (คน)
1 - 4 คน	252	511
5 - 9 คน	87	546
10 - 19 คน	44	581
20 - 49 คน	28	870
50 - 99 คน	9	667
100 - 299 คน	2	352
300 - 499 คน	2	730
500 - 999 คน	-	-
1,000 คน ⁺	1	1,006
รวม	425	5,263

ที่มา : สำนักงานประกันสังคมจังหวัดหนองบัวลำภู

ตารางที่ 42-4 การใช้บริการกองทุนเงินทดแทน (เนื่องจากการทำงาน) จำแนกตามประเภทความร้ายแรง
จังหวัดหนองบัวลำภู ไตรมาส 3 ปี 2553

ประเภทความร้ายแรง	ผู้ให้บริการ (คน)	จำนวนเงินที่จ่าย (บาท)
1. ตาย	1	20,600.00
2. ทุพพลภาพ	-	-
3. สูญเสียอวัยวะบางส่วน	-	-
4. หยุดงานเกิน 3 วัน	4	24,509.45
5. หยุดงานไม่เกิน 3 วัน	-	-
รวม	5	45,109.45

ที่มา : สำนักงานประกันสังคมจังหวัดหนองคาย

* ค่าทดแทน + ค่ารักษาพยาบาล + ค่าตอบแทนตรวจร่างกาย

ตารางที่ 45 จำนวนสถานพยาบาลในสังกัดประกันสังคมในจังหวัดหนองบัวลำภู จำแนกตามประเภทสถานพยาบาล

ประเภทสถานพยาบาล	แห่ง
รัฐบาล	1
เอกชน	-
รวม	1

ที่มา : สำนักงานประกันสังคมจังหวัดหนองบัวลำภู



ตารางที่ 46 การใช้บริการของกองทุนประกันสังคมจังหวัดหนองบัวลำภู จำแนกตามประเภทประโยชน์ทดแทน (ไม่เนื่องจากการทำงาน) ไตรมาส 3 ปี 2553

ประเภทประโยชน์ทดแทน	ราย	ล้านบาท
1. เจ็บป่วย	487	0.85
2. คลอดบุตร	647	7.05
3. ทูพพลภาพ	1	0.31
4. ตาย	53	1.41
5. สงเคราะห์บุตร	211	2.92
6. ชราภาพ	120	1.34
7. ว่างงาน	496	4.21
รวม	2,015	18.13

ที่มา : สำนักงานประกันสังคมจังหวัดหนองบัวลำภู

ตารางที่ 55 อัตราการบรรจุนางของจังหวัดหนองบัวลำภู

	3/2552	4/2552	1/2553	2/2553	3/2553
จำนวนผู้ได้รับการบรรจุนาง	717	501	487	311	57
ผู้สมัครงานในจังหวัด	676	724	1,237	873	664
จำนวนตำแหน่งงานว่าง	394	438	363	307	125
อัตราการบรรจุนางต่อผู้สมัครงานจังหวัด	106.07	69.20	39.37	35.62	8.58
อัตราการบรรจุนางต่อตำแหน่งงานว่างจังหวัด	181.98	114.38	134.16	101.30	45.60

ที่มา: สำนักงานจัดหางานจังหวัดหนองบัวลำภู



ตารางที่ 57 อัตราการไม่ปฏิบัติตามข้อกำหนดคุ้มครองแรงงาน/กฎหมายความปลอดภัยในการทำงาน

	3/2552	4/2552	1/2553	2/2553	3/2553
จำนวนสถานประกอบการที่ทำผิดกฎหมายคุ้มครองแรงงาน	1	17	1	8	1
จำนวนสถานประกอบการที่ผ่านการตรวจกฎหมายคุ้มครองแรงงาน	8	43	45	27	21
จำนวนสถานประกอบการที่ทำผิดกฎหมายความปลอดภัย	1	-	-	2	-
จำนวนสถานประกอบการที่ผ่านการตรวจกฎหมายคุ้มครองความปลอดภัย	39	38	28	18	5
อัตราการไม่ปฏิบัติตามกฎหมายคุ้มครองแรงงานของสถานประกอบการ	12.50	39.53	2.22	30.77	4.76
อัตราการไม่ปฏิบัติตามกฎหมายความปลอดภัยของสถานประกอบการ	2.56	-	-	11.11	-

ที่มา : สำนักงานสวัสดิการและคุ้มครองแรงงานจังหวัดหนองบัวลำภู



กิจกรรม/โครงการพิเศษของหน่วยงานสังกัดกระทรวงแรงงาน จังหวัดหนองบัวลำภู

1. ศูนย์พัฒนาฝีมือแรงงานจังหวัดหนองบัวลำภู ได้ฝึกช่างเย็บจักรอุตสาหกรรม ภายใต้โครงการพัฒนาศักยภาพแรงงานในสถานประกอบการเพื่อป้องกันและบรรเทาการเลิกจ้าง

หลักสูตร	ผู้เข้ารับ การฝึก	ผู้ผ่าน การฝึก	ผลการติดตามหลังการฝึกฯ	
			ได้รับการบรรจุ เข้าทำงานใน สปก.	อื่นๆ
ช่างเย็บจักร อุตสาหกรรม	411	359	239	-



2. สำนักงานแรงงานจังหวัดหนองบัวลำภู ได้มอบเช็คค่าทดแทนให้ญาติคนงานที่เสียชีวิตขณะทำงาน ณ ประเทศสิงคโปร์

เมื่อวันที่ 20 กันยายน 2553 เวลา 13.30 น. นายสมศักดิ์ สุวรรณสุจริต ผู้ว่าราชการจังหวัดหนองบัวลำภู เป็นประธานมอบเช็คค่าทดแทนให้ญาติคนงานที่เสียชีวิต จำนวนเงิน 2.6 ล้านบาท พร้อมได้ให้โอวาทและแนวทางการใช้จ่ายเงินค่าทดแทนแก่ทายาทฯ



3. สำนักงานประกันสังคมจังหวัดหนองบัวลำภู ออกเยี่ยมผู้ประกันตนที่ทุพพลภาพตามโครงการ ปลอดภัยปิ่นรัก แก่ผู้ประกันตนที่ทุพพลภาพ



นายวิสรร อังคันท
อัมพาตตั้งแต่เอวลงมา



นายสมจิตร สุทธิชัย
ขาขวาขาดตั้งแต่หัวเข่าลง



นายบุญทอม ธิตะปัน
อุบัติเหตุทางสมอง



คณะผู้จัดทำ

ที่ปรึกษา

นายกฤตพัฒน์	กรุฑกุล	แรงงานจังหวัดหนองบัวลำภู
นายวิสูตร	ซ้อนเมือง	จัดหางานจังหวัดหนองบัวลำภู
นางชนพร	เมธาวิกุล	ประกันสังคมจังหวัดหนองบัวลำภู
นางอภิญา	ขวาลิจิต	สวัสดิการและคุ้มครองแรงงานจังหวัดหนองบัวลำภู
นายปรัชญาพงศ์	พรหมพล	ผู้อำนวยการศูนย์พัฒนาฝีมือแรงงานจังหวัดหนองบัวลำภู

ผู้จัดทำ

นางพรพกา	ศิริบุรี	นักวิชาการแรงงานชำนาญการ
นางสาวสายฝน	เบ้าหล่อเพชร	เจ้าพนักงานการเงินและบัญชีชำนาญงาน
นางสาวเพียงจิต	บุญสวด	นักวิชาการแรงงานปฏิบัติการ
นางพัชรกร	ยุทธมานพ	พนักงานพิมพ์ดีด ชั้น 3
นายจตุพร	รัตนจันทร์	เจ้าหน้าที่บันทึกข้อมูล

ขอขอบคุณหน่วยงานสังกัดกระทรวงแรงงานจังหวัดหนองบัวลำภูตลอดจนหน่วยงานที่เกี่ยวข้องในการจัดทำสถานการณ์แรงงานจังหวัดหนองบัวลำภู ไตรมาส 3 ปี 2553 (กรกฎาคม – กันยายน) หากท่านมีข้อสงสัยหรือเสนอแนะประการใด กรุณาติดต่อสำนักงานแรงงานจังหวัดหนองบัวลำภู อาคารศาลากลางชั้น 2 หมายเลขโทรศัพท์ 042-312019 , 042-312020 หรือ E-mail : Nongbua@mol.go.th

“สำนักงานแรงงานจังหวัดหนองบัวลำภู จริงจัง จริงใจ ร่วมแก้ไขปัญหาแรงงาน”